

Guide photographique des

Papillons de jour et zygènes de France

Toutes les espèces de France
Plus de 2 000 photographies
Mâles et femelles illustrés

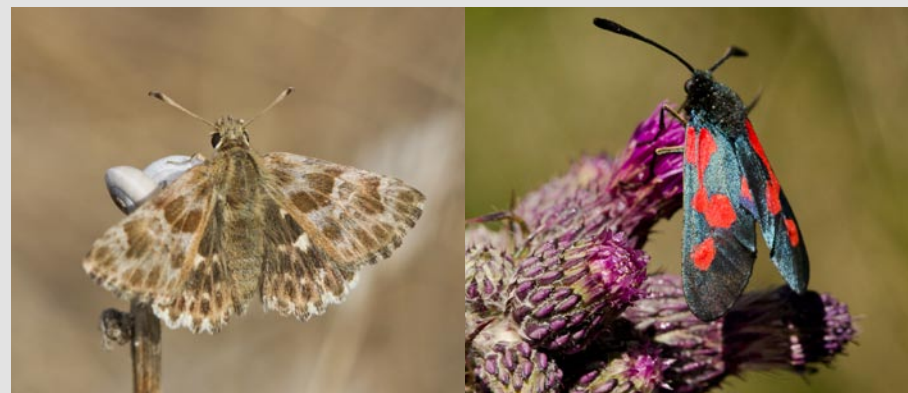
Jean-Laurent Hentz
Jean-Pierre D'Hondt
Philippe Dauguet



Une édition Gard Nature



SOUSCRIPTION
ouverte jusqu'au
31 juillet 2021



Les nouveautés du livre

Utiliser un vocabulaire accessible à tous ; quelques mots techniques inévitables (et qui font partie du bagage de l'identification) sont dûment explicités et à portée immédiate.

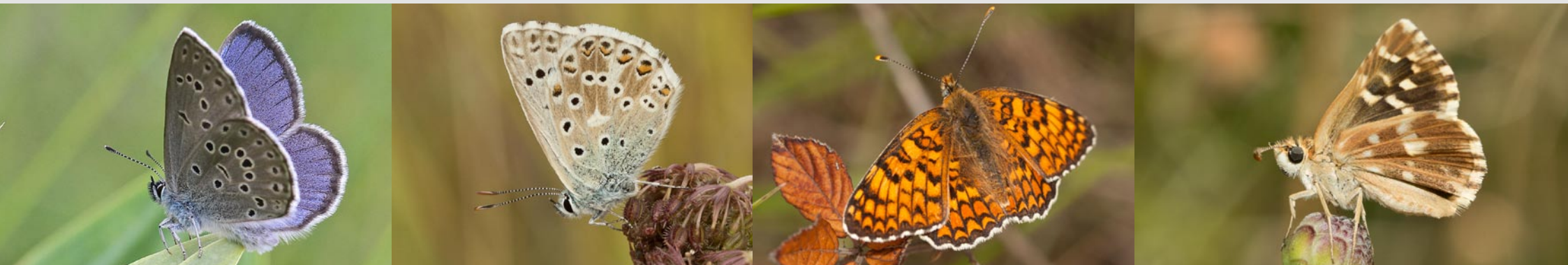
Proposer des critères visuels non soumis à interprétation individuelle : une attention particulière est apportée sur le sens des mots, sur le choix des critères, permettant à tous les observateurs d'avoir une appréciation identique, préalable indispensable pour une identification correcte.

Tous les critères sont illustrés : ainsi l'observateur peut voir de quoi il s'agit, où cela se trouve, comment on doit le regarder.

Pour la première fois mâles et femelles de près de 300 espèces sont illustrés, recto et verso ; le livre présente plus de 2 000 clichés pris en France métropolitaine.

La variabilité des papillons, au sein d'une même espèce, est prise en considération dans les clés d'identification et largement illustrée.

Cet ouvrage est le fruit d'un travail collectif réunissant plus de 100 participants.



Organisation du livre

Ce livre propose un objectif unique : identifier tous les papillons de jour et les zygènes de France.

L'ouvrage propose deux grandes parties :

- les clés de détermination, qui permettent d'aboutir rapidement (en 2 à 5 étapes) à une espèce ou un groupe d'espèces proches ;
- les fiches espèces, qui constituent le coeur du livre, mettent toujours les espèces proches en vis-à-vis, illustrées de 5 photographies.

Trois clés de détermination sont présentées :

- une clé "classique" utilisant le recto et le verso des papillons ;
- une clé des rectos : jusqu'où peut-on aller dans l'identification lorsqu'on ne dispose que d'une photo d'un papillon ailes ouvertes ?
- une clé des versos : jusqu'où peut-on aller dans l'identification lorsqu'on ne dispose que d'une photo d'un papillon ailes fermées ?



Clé : galerie des évidences

Galerie des évidences

Les papillons présentés ici ont une ornementation unique, au recto ou au verso (parfois les deux) : leur identification est très facile par simple comparaison visuelle, sans recourir à aucune clé de détermination. Une flèche attire le regard sur les particularités.

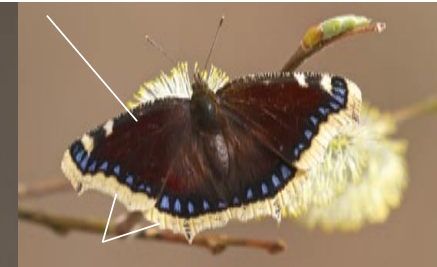


Aglais (= Inachis) io - p. 82

Galerie des évidences 1/3



Nymphalis antiopa (verso) - p. 150



Nymphalis antiopa (recto) - p. 150



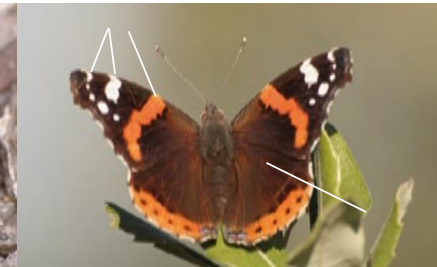
Charaxes jasius (verso) - p. 151



Charaxes jasius (recto) - p. 151



Aglais (= Inachis) io (recto) - p. 82



Vanessa atalanta (recto) - p. 180



Vanessa cardui (recto) - p. 181

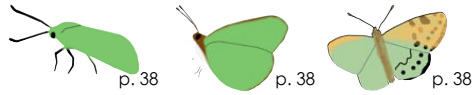


Vanessa cardui (verso) - p. 181

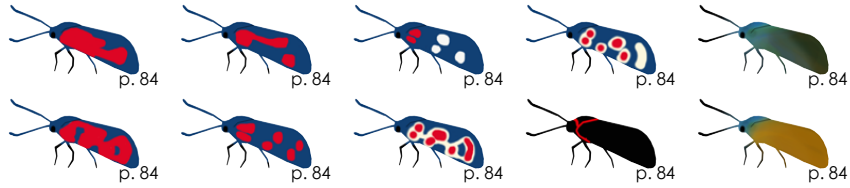
Clé : couleur et type de papillon

Clé de détermination - étape 1

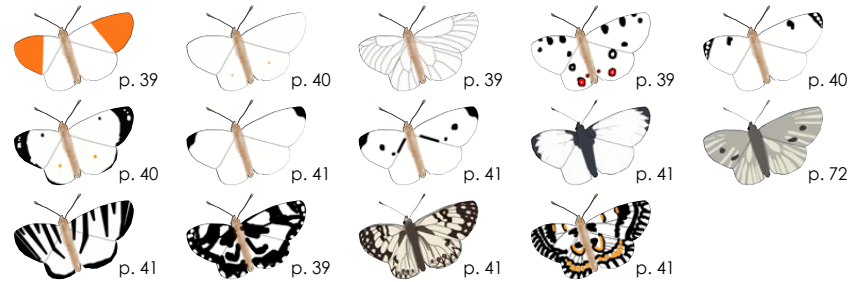
Papillons verts - p. 38



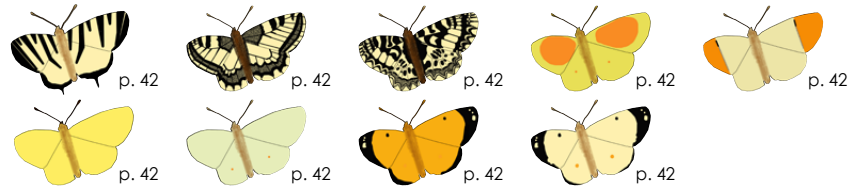
Zygènes - p. 38-40



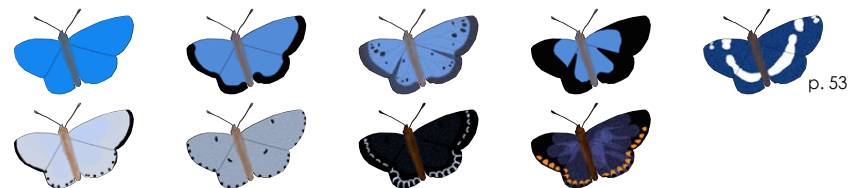
Recto blanc, uni, à points, à traits, à ronds rouges, à plage orange - p. 39-41



Recto jaune - p. 42



Recto bleu uni, sombre avec des plages bleues - p. 44-51



Clé de détermination - étape 1

Recto bariolé

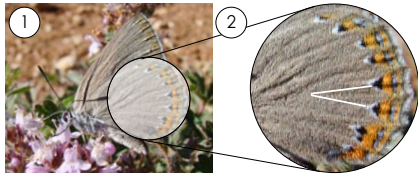


Recto orange à brun-noir - p. 52

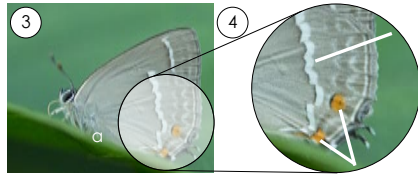


Clé : recto bleu...

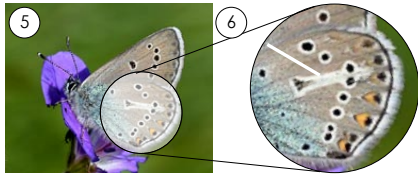
Recto bleu verso à taches orange



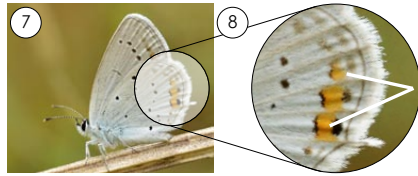
1, 2, 13 - Verso post. uni, série marginale de triangles orange à pointe noire et blanche.
Laeosopis roboris - p. 141.



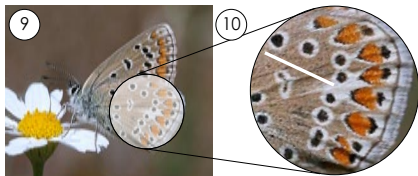
3, 4 - Verso post. uni, ligne blanche continue et deux points orange ; petite queue.
Quercusia quercus - p. 141.



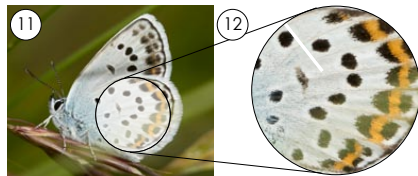
5, 6 - Verso des post. à points noirs, lunules orange et trait blanc reliant le point discoïdal à la série de points noirs.
Eumedonia eumedon - p. 141.



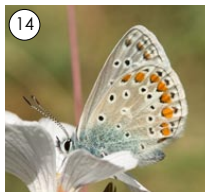
7, 8 - Verso des post. à points noirs et 2/4 taches orange ; petite queue.
Recto bleu, verso avec quelques taches orange - p. 46.



9, 10, 14, 15 - Verso des post. à points noirs, lunules orange et triangle blanc, plus large au niveau des lunules orange, apparaissant par contraste avec le fond.
Recto bleu, verso à taches orange et triangle blanc - p. 44.

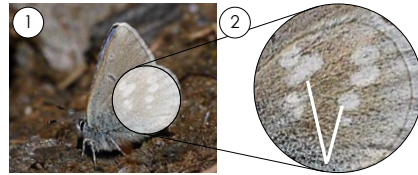


11, 12, 16 - Verso des post. à points noirs, lunules orange et une série de chevrons blancs, une bande blanche ou fond uni.
Recto bleu, verso à taches orange sans triangle blanc - p. 45.

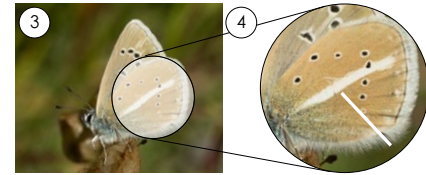


- 44 -

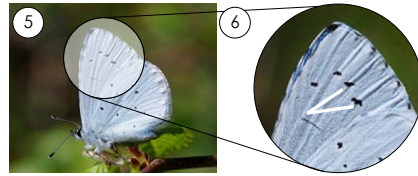
Recto bleu verso sans orange



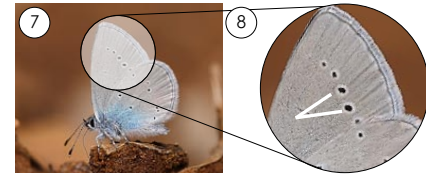
1, 2, 12 - Verso des post. à grosses taches blanches, sans orange.
Agrion orbitulus - p. 141.



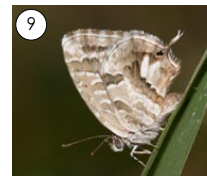
3, 4, 13 - Verso des post. uni à trait blanc et points noirs, sans orange.
Verso brun à bande blanche - p. 47.



5, 6 - Verso uni, ant. à points en forme de tirets noirs et frange marquée de taches noires ; verso post. sans orange.
Celastrina argiolus - p. 141.



7, 8, 14 - Verso ant. à points noirs ronds, petits ou grands ; verso post. sans orange.
Recto bleu, verso sans orange - p. 49.



Verso marbré de brun-gris et blanc ; taches orange.

9 - *Cacyreus marshalli* - p. 141.

10, 15 - *Leptotes pirithous* - p. 141.

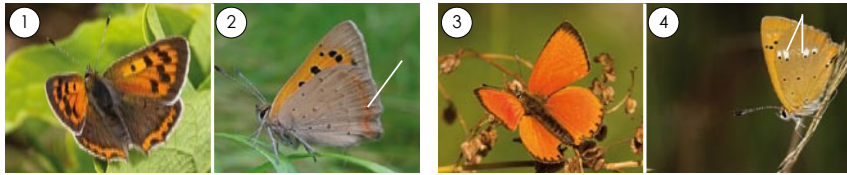
11 - *Lampides boeticus* - p. 141.



- 45 -

Clé : Cuivrés et papillons bariolés...

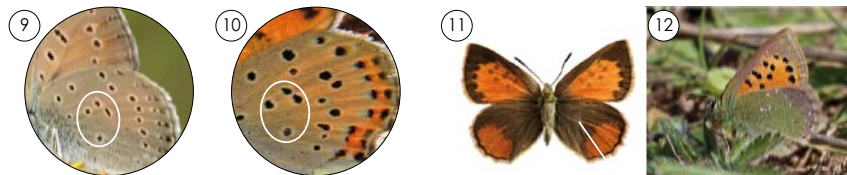
Cuivrés



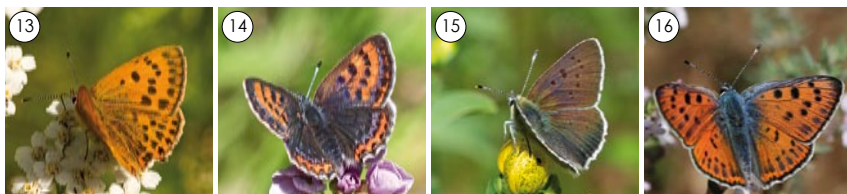
1, 2 - Recto ant. orange à gros points noirs, post. sombre à bande orange ; verso des post. uni à liseré rouge orangé
Lycaena phlaeas - p.142.
3, 4, 13 - Recto uni (♂) ou à gros points noirs (♀) ; verso des post. à taches blanches ; montagnes
Lycaena virgaurea - p.141.



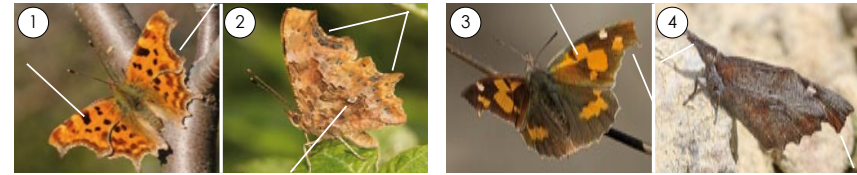
Verso à virgule noire et bande marginale orange.
5, 14 - *Lycaena helle* (post. brun, bande marginale orange soulignée de triangles noirs et chrevons blancs) - p.144.
6 - *Lycaena dispar* (post. gris bleuté) - p.146.
Verso post. à 5 points centraux évoquant un cerf-volant.
7, 8, 15 - *Lycaena tityrus* - p.141.
Lycaena alciphron (rarement) - p.141.



Verso post. à 4 points centraux, n'évoquant pas un cerf-volant.
9 - *Lycaena hippothoe* - p.141.
10, 16 - *Lycaena alciphron* - p.141.
11, 12 - Papillon à ailes toujours fermées ; verso des post. nettement verdâtre ; Provence.
Tomares ballus - p.141.



Oranges à taches carrées et papillons bariolés



Recto brun orange à taches carrées ; verso brun clair ou sombre avec un signe blanc contrastant ; bord des ailes nettement découpé.
1, 2 - *Polygonia c-album* - p. 141.
12, 13 - *Polygonia egea* - p. 141.
3, 4 - Recto brun à grandes taches carrées orange ; verso uni, palpes très allongés vers l'avant ; bord de l'aile ant. comme découpé aux ciseaux.
Libythea cellis - p. 141.



Recto orangé à marges noir bleuté, taches carrées noires aux ant.
5, 14 - *Aglais urticae* - p. 141.
6 - *Nymphalis polychloros* - p. 141.
7, 15 - Recto noir, rouge et blanc.
Vanessa atalanta - p. 141.



8, 9 - Recto orange, noir et blanc.
Vanessa cardui - p. 141.
10, 11 - Recto orangé, noir et blanc ; verso caractéristique ; corps noir à points blancs.
Danaus chrysippus - p. 141.



Fiches espèces

Pour chacune des espèces considérées sont proposés :

1. le nom scientifique (selon le référentiel TAXREF 14.0 du 15 décembre 2020, du Muséum National d'Histoire Naturelle, avec parfois une synonymie pratique) ;
2. un nom vernaculaire français, un nom anglais ;
3. un nom de groupe d'espèces proches, le nom de famille et de sous-famille ;
4. cinq photos d'illustration ;
5. texte volontairement succinct reprenant littéralement les critères du recto et du verso, chaque critère étant pointé sur la photo ; le nombre de générations annuelles ; les critères spécifiques de détermination sont mis en gras ;
6. une carte de France indicative de la répartition ;
7. une indication de la période de vol connue ;
8. une évocation de la taille du papillon, ailes ouvertes (envergure) ;
9. le cas échéant : une indication relative à la protection réglementaire du papillon.

1 8 9

Envergure

Parnassius mnemosyne (Linnaeus, 1758)
Le Semi-Apollon, UK: Clouded Apollo.
Groupe : Apollons - 3 espèces

Protégé

Papilionidae Parnassiinae

♂

♂

♀

♂

♀

Recto et Verso : blanc à nervures sombres ; 1) ant. à marge hyaline ; 2) ant. à 2-3 taches noires ; 3) post. à suffusion noire le long de l'abdomen. ; 4) verso post. à grosse tache discoïdale noire.

♀ : 5) énorme sphragis blanchâtre.

1 génération.

Montagnes : Pyrénées, Massif Central, Alpes et Provence.

Ressemble à *Aporia crataegi*. Protection : Fr. 2, An. 4

J J D

- 108 -

Anthocharis cardamines et A. euphenoides

Envergure

Anthocharis cardamines (Linnaeus, 1758)

L'Aurore, UK: Orange Tip, G: Aurorafalter.

Groupe : Aurores - 2 espèces

Pieridae Pierinae



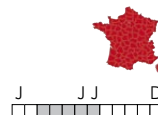
Recto : 1) ant. ♂ blanc et orange vif à apex sombre, 2) ant. ♀ blanc à apex sombre uni bordé de petits points blancs dans la marge ; post. blanches.

Verso : post. vert et blanc persillé de jaune.

1 génération.

La femelle ressemble aux *Euchloe* et *Iberochloe tagis*.

- 122 -



Envergure

Anthocharis euphenoides (= A. belia ssp. euphenoides) Staudinger, 1869

L'Aurore de Provence, UK : Provence Orange Tip.

Groupe : Aurores - 2 espèces

Pieridae Pierinae



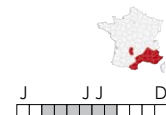
Recto : 1) ant. ♂ jaune pâle avec une tache rouge orangé, une ligne sombre oblique séparant les deux couleurs, 2) ant. ♀ blanc à apex orange fortement mêlé de sombre ; post. jaune (♂) ou blanc (♀).

Verso : post. jaune à motif gris-vertâtre caractéristique.

1 génération.

La femelle ressemble aux *Euchloe* et *Iberochloe tagis*.

- 123 -

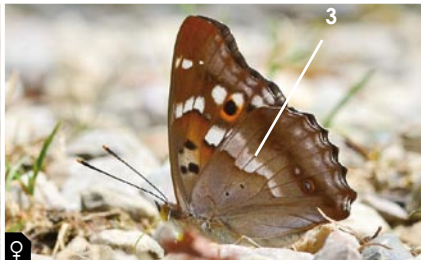
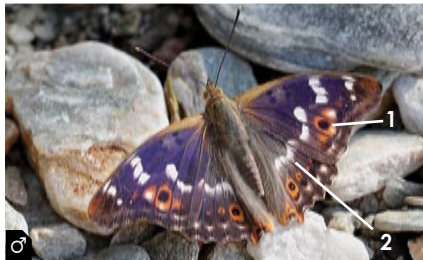


Apatura ilia f. ilia et A. iris

Envergure

Apatura ilia f. ilia (Denis & Schiffermüller, 1775)
Le Petit Mars changeant, UK: Lesser Purple Emperor.
Groupe : Sylvains - 5 espèces

Nymphalidae Apaturinae



Recto : sombre à reflet bleu violet (♂) ou sans reflet (♀), avec des taches blanches ; **1) ant. à ocelle noir bien visible** ; 2) post. à bande claire sans pointe transversale.
Verso : 3) post. à bande claire peu contrastée.

1 à 2 générations.

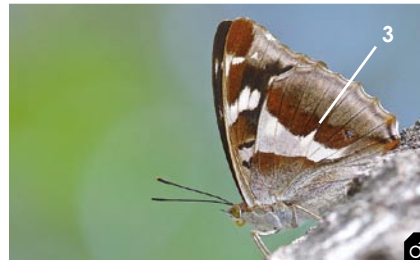


- 136 -

Envergure

Apatura iris (Linnaeus, 1758)
Le Grand Mars changeant, UK: Purple Emperor.
Groupe : Sylvains - 5 espèces

Nymphalidae Apaturinae



Recto : sombre à reflet bleu violet (♂) ou sans reflet (♀), avec des taches blanches ; ant. à 1) ant. à ocelle noir peu visible ; 2) **post. à bande blanche à pointe transversale**.
Verso : 3) **post. à bande blanche à pointe transversale**.

1 génération.



- 137 -

Lycaena alciphron ssp. alciphron et ssp. gordius

Envergure

Lycaena (= Heodes, = Thersamolycaena) alciphron ssp. alciphron (Rottemburg, 1775)

Le Cuvré mauvin, UK: Purple-shot Copper.

Groupe : Cuvrés - 7 espèces

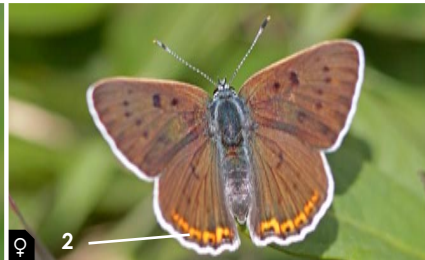
Lycaenidae Lycaeninae



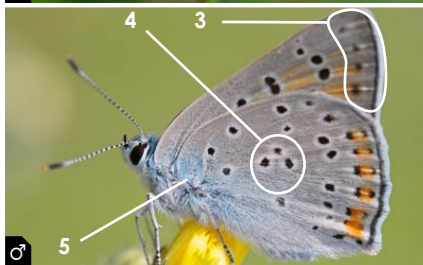
♀



♂



♀



♂



♀

Recto : 1) orangé envahi de violet (♂) ou de brun sombre (♀), avec des points noirs ; 2) post. à lunules orange rectangulaires (♀).

Verso : 3) ant. à une seule série de points noirs marginaux ; 4) post. à 3 points centraux (4^{ème} point exceptionnel) ; 5) post. à suffusion basale bleue (surtout le ♂).

1 génération. Prairies humides du Morvan, des Vosges et du Jura.

Ressemble à *Lycaena hippothoe* et *L. tityrus*.



- 298 -

Envergure

Lycaena (= Heodes, = Thersamolycaena) alciphron ssp. gordius (Sulzer, 1776)

Le Cuvré flamboyant.

Groupe : Cuvrés - 7 espèces

Lycaenidae Lycaeninae



♂



♂



♀



♂



♀

Recto : 1) orangé à reflets violacés (♂) ou sans reflet (♀), avec nombreux points noirs.

Verso : 2) ant. à une seule série de points noirs marginaux (exceptionnellement deux) ; 3) post. à 3 points centraux (4^{ème} point exceptionnel) ; 4) post. à suffusion basale bleue (surtout le ♂).

1 génération.

Ressemble à *Lycaena hippothoe* et *L. tityrus*.



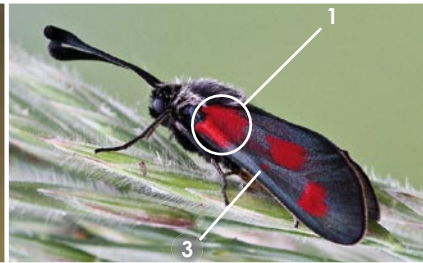
- 299 -

Zygaena sarpedon et Z. contaminei

Envergure

Zygaena sarpedon (Hübner, 1790).
La Zygène du panicaut. UK: Royal Burnet.

Zygaenidae Zygaeninae



Recto : ant. hyalines et luisantes à 4-5 taches rouges ; 1) taches 1 et 2 réunies ; 2) taches 2 et 4 parfois confluentes formant une bande plus étroite au milieu ; 3) parfois une minuscule tache 3.

ABDOMEN : 4) anneau rouge large dessus, parfois absent.

1 génération. Biotopes à *Eryngium campestre*.

Ressemble à *Zygaena contaminei*.

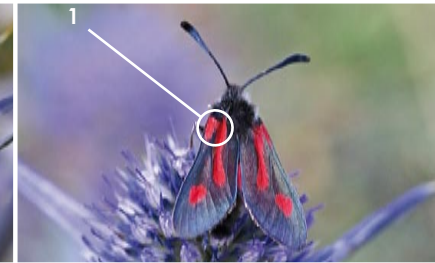


- 406 -

Envergure

Zygaena contaminei Boisduval, 1834
La Zygène du panicaut bleu, UK: Gregarious Burnet.

Zygaenidae Zygaeninae



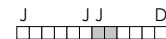
Recto : ant. hyalines et luisantes à 4-5 taches rouges ; 1) taches 1 et 2 réunies ; 2) taches 2 et 4 confluentes formant une large bande incurvée ; parfois une minuscule tache 3 séparée ; tache 5 séparée ; post. rouge à bordure marginale sombre étroite.

ABDOMEN : 3) toujours noir (sans anneau rouge).

1 génération. Biotopes calcaires à *Eryngium bourgati*.

Montagnes : Pyrénées.

Ressemble à *Zygaena sarpedon*.



- 407 -

Editions Gard Nature

Guide photographique des papillons de jour et zygènes de France (2021), par Jean-Laurent Hentz, Jean-Pierre D'Hondt et Philippe Dauguet. Format : 15 x 21 cm. 450 à 500 pages. Quadri recto/verso sur couché demi-mat 115 g. Couverture souple à rabat, pelliculage mat. Dos carré collé cousu. ISBN : 978-2-9528672-3-8.

L'association Gard Nature a édité d'autres ouvrages qui peuvent vous intéresser.

Oiseaux du Gard (2007), par Jean-Laurent Hentz (textes) et Hervé Bertozzi (peintures). Prix public révisé : 15 €.

Libellules de France. Guide photographique des imagos de France métropolitaine (2011) par Jean-Laurent Hentz, Cyrille Deliry et Christophe Bernier. Diffusé à 3 000 exemplaires, cet ouvrage est épuisé. ***Une version .pdf du guide Libellules de France sera mise à libre disposition à l'occasion de la parution du Guide photographique des papillons de jour et zygènes de France.***

Arbres remarquables du Gard - Tome II (2017), par Yves Maccagno. Prix public révisé : 20 €.

Gard Nature

Mas du Boschet Neuf

1059C, Chemin du Mas du Consul - 30300 Beaucaire

Tél. : 04 66 02 42 67 - Mail : contact@gard-nature.com

Site web : gard-nature.com - Observatoire du Patrimoine Naturel du Gard : naturedugard.org

Bulletin de souscription

Guide photographique des papillons de jour et zygènes de France.

Prix public : 35 €.

Prix de souscription : 25 €.

Je soussigné (nom prénom) :

Mon adresse (le cas échéant) :

Mon mail :

Souscris pour

a 1 exemplaire au tarif de 25 €, à retirer auprès de l'association ;

a 1 exemplaire au tarif de 25 € + participation aux frais de port de 5 € (France) ou 10 € (Europe) ;

a ___ exemplaires au tarif de 25 € ;

a ___ exemplaires au tarif de 25 € par livre + participation aux frais de port unique pour 2 à 4 exemplaires de 8 € (France) ou 20 € (Europe).

Je règle la somme de _____ euros par chèque à l'ordre de Gard Nature. J'ai bien noté que le chèque ne sera débité qu'au moment de l'édition du livre.

Virement bancaire ou commande plus importante : nous contacter.