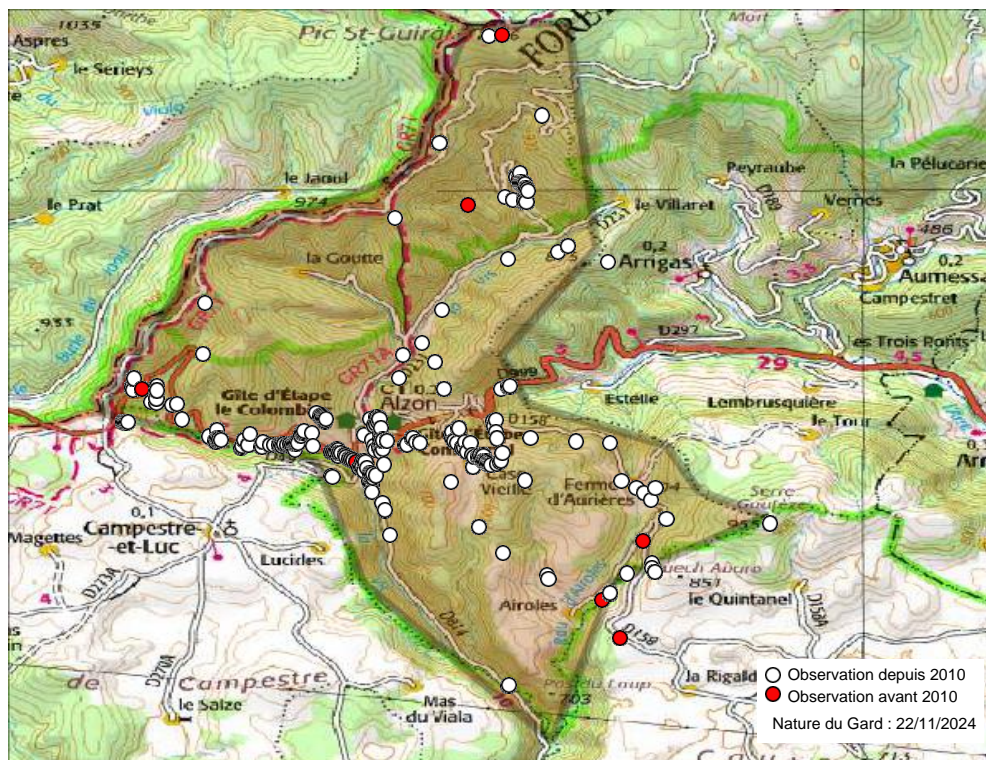


Commune : Alzon (30) - 1480 observations - 128 espèces



Observations depuis 2010 :

1. Aglais io
2. Aglais urticae
3. Anthocharis cardamines
4. Anthocharis euphenoides
5. Apatura ilia
6. Aphantopus hyperantus
7. Aporia crataegi
8. Arethusana arethusa
9. Argynnis pandora
10. Argynnis paphia
11. Aricia agestis
12. Boloria dia
13. Boloria euphrosyne
14. Brenthis daphne
15. Brintesia circe
16. Cacyreus marshalli
17. Callophrys rubi
18. Carcharodus alceae
19. Celastrina argiolus
20. Charaxes jasius
21. Chazara briseis
22. Coenonympha arcania
23. Coenonympha pamphilus
24. Colias alfacariensis
25. Colias crocea
26. Cupido alcetas
27. Cupido minimus
28. Cyaniris semiargus
29. Erebia aethiops
30. Erebia meolans
31. Erebia neoridas
32. Erynnis tages
33. Euphydryas aurinia
34. Fabriciana adippe
35. Fabriciana niobe
36. Glaucopteryx alexis
37. Gonepteryx cleopatra

38. Gonepteryx rhamni
39. Hamearis lucina
40. Hesperia comma
41. Hipparchia fagi
42. Hipparchia fidia
43. Hipparchia semele
44. Hipparchia statilinus
45. Iphiclides podalirius
46. Issoria lathonia
47. Laeosopsis roboris
48. Lampides boeticus
49. Lasiommata maera
50. Lasiommata megera
51. Leptidea sinapis
52. Leptotes pirithous
53. Limenitis camilla
54. Limenitis reducta
55. Lycaena alciphron
56. Lycaena phlaeas
57. Lycaena tityrus
58. Lysandra bellargus
59. Lysandra coridon
60. Lysandra hispana
61. Maniola jurtina
62. Melanargia galathea
63. Melanargia lachesis
64. Melitaea athalia
65. Melitaea cinxia
66. Melitaea deione
67. Melitaea diamina
68. Melitaea didyma
69. Melitaea parthenoides
70. Melitaea phoebe
71. Nymphalis polychloros
72. Ochlodes sylvanus
73. Papilio machaon
74. Pararge aegeria

75. Phengaris alcon
76. Phengaris arion
77. Pieris brassicae
78. Pieris mannii
79. Pieris napi
80. Pieris rapae
81. Plebejus argus
82. Polygonia c-album
83. Polyommatus amandus
84. Polyommatus damon
85. Polyommatus daphnis
86. Polyommatus dolus
87. Polyommatus escheri
88. Polyommatus icarus
89. Polyommatus thersites
90. Pontia daplidice
91. Pseudophilotes baton
92. Pyrgus armoricanus
93. Pyrgus carthami
94. Pyrgus malvoides
95. Pyrgus onopordi
96. Pyronia bathseba
97. Pyronia tithonus
98. Satyrium acaciae
99. Satyrium ilicis
100. Satyrium spini
101. Satyrus ferula
102. Speyeria aglaja
103. Spialia sertorius
104. Thecla betulae
105. Thymelicus acteon
106. Thymelicus lineola
107. Thymelicus sylvestris
108. Vanessa atalanta
109. Vanessa cardui
110. Zerynthia rumina
111. Zygaena ephialtes

112. Zygaena erythrus
113. Zygaena fausta
114. Zygaena filipendulae
115. Zygaena hilaris
116. Zygaena ioniceriae
117. Zygaena loti
118. Zygaena occitanica
119. Zygaena rhadamanthus
120. Zygaena romeo
121. Zygaena transalpina

Observations avant 2010 :

122. Apatura iris (2004)
123. Boloria selene (2002)
124. Brenthis ino (2002)
125. Coenonympha dorus (2006)
126. Erebia epistygne (2000)
127. Lycaena virgaureae (2009)
128. Nymphalis antiopa (2002)
129. Parnassius apollo (1967)

Observations potentielles :

- 130.
131. Aglaope infausta
132. Araschnia levana
133. Boloria titania
134. Erebia epiphron
135. Hipparchia genava
136. Lycaena hippothoe
137. Plebejus idas
138. Pyrgus alveus
139. Pyrgus serratulae
140. Pyronia cecilia
141. Quercusia quercus
142. Satyrium esculi
143. Satyrus actaea

Autres mentions :

144. Melitaea celadussa

Nous avons le plaisir de remercier tous les observateurs ayant contribué aux connaissances présentées ici.

Observateurs : , Anonyme , Aubin Guillaume, Baldi Philippe, Baudat Frédéric, Bernard Cyrielle, Bernier Christophe, Berthelot Stéphane, Bertrand Justine, Bizet Daniel, Bossenbroek Jan-Kees, Bourgeois Maelle, Bourvic Lionel, Branchu Sylvain, Cabot Franck, Chauliac André, Cornelis Frank, Coste Aurélien, Crebassa Jason, DELATTRE Liliane, Dauguet Dominique, Dauguet Philippe, Delmas Sylvain, Demay Jérémie, Descaves Bruno, Detiffe Nicolas, Devaud Manon, Dhondt Jean-Pierre, Dumas Sylvie, Gaillard Raymond, Genoud David, Gozard Michèle, Grillas Célia, Guilloton Jean-Alain, Hentz Jean-Laurent, Hurtrel Béatrice, Iparraguirre Laurent, Jourdan Christian, Legendre François, Marquis Stéphane, Massaviol Mathieu, Merlier Laurine, Pineau Olivier, Reboul-Thibert Lou-Baptiste, Roelandt Lou, Rondeau Alexis, Sala André, Sala Jacqueline, Sapet Janine, Sauvaire Maxime, Sauve Romain, Serrurier Bruno, Soliveres Jordi, Soustelle Cyril, Thibault Marc, Tixier-Inrep Danièle, Torreilles Gérard, VANWYNSBERGE BERNARD, Valente Pierre, Vandekeybus Stijn, Vanwynsberge Bernard, Vaselli Françoise, Walravens Eric, Wassenaar Dick.

Sources : ALEPE, CEN Occitanie, CEN-LR, COGard, Conseil Départemental du Gard, Faune-France (LPO et al.), Gard Nature, INPN via OpenObs, Jean-Laurent Hentz (BE), LUS, MERIDIONALIS, Naturalia, Nature du Gard, OREINA, Observado, PNRC, Parc National des Cévennes, iNaturalist.



L'Atlas des papillons et zygènes du Gard est un projet collaboratif (ouvert à toutes structures) et participatif (chacun peut contribuer) animé par l'association Gard Nature. Initié en 2017, il a été mis entre parenthèses le temps de réaliser un ouvrage de référence, le Guide photographique des papillons de jour et zygènes de France, nous permettant d'avancer plus sereinement dans les identifications.

Pour tout savoir sur l'Atlas des papillons de jour et zygènes du Gard, une adresse web unique : <http://naturedugard.org/atlaspapillons30>

Pour découvrir le Guide photographique des papillons de jour et zygènes du Gard et les autres activités de l'association : <http://gard-nature.com/>

Phénologie (nb espèces par mois), depuis 2010 :

