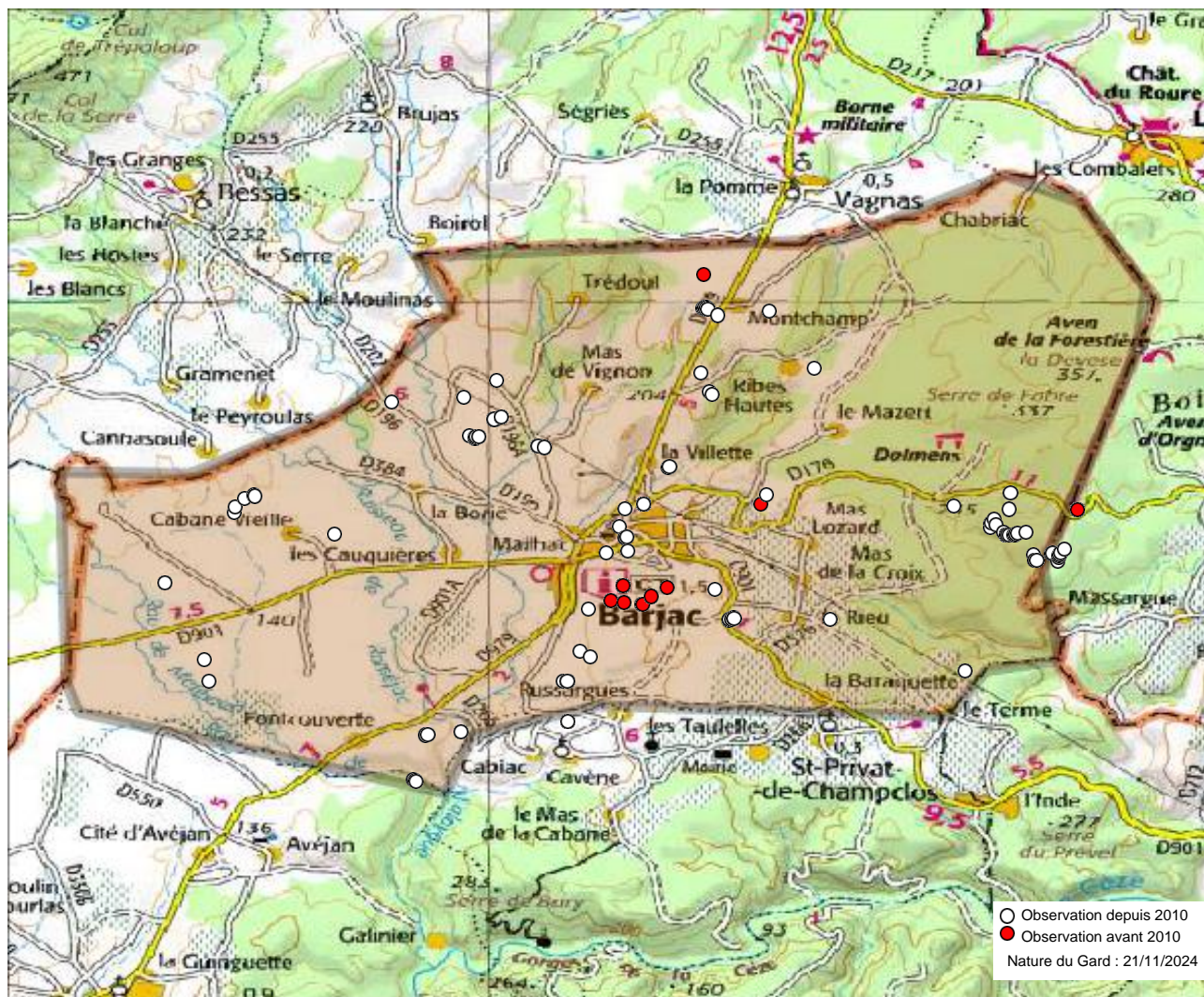


Commune : Barjac (30) - 234 observations - 78 espèces



Observations depuis 2010 :

1. Anthocharis cardamines
2. Anthocharis euphenoides
3. Aporia crataegi
4. Arethusana arethusa
5. Argynnis paphia
6. Aricia agestis
7. Brintesia circe
8. Cacyreus marshalli
9. Callophrys rubi
10. Carcharodus alceae
11. Charaxes jasius
12. Coenonympha pamphilus
13. Colias alfaccariensis
14. Cupido minimus
15. Euphydryas aurinia
16. Gonepteryx cleopatra
17. Gonepteryx rhamni
18. Hesperia comma
19. Hipparchia fagi
20. Hipparchia semele
21. Hipparchia stathilinus
22. Iphiclides podalirius
23. Issoria lathonia
24. Lasiommata maera
25. Lasiommata megera
26. Leptidea sinapis
27. Limenitis reducta

28. Lycaena phlaeas
29. Lysandra bellargus
30. Lysandra coridon
31. Lysandra hispana
32. Maniola jurtina
33. Melanargia galathea
34. Melanargia occitanica
35. Melitaea cinxia
36. Melitaea didyma
37. Melitaea phoebe
38. Minois dryas
39. Nymphalis polychloros
40. Ochlodes sylvanus
41. Papilio machaon
42. Pararge aegeria
43. Pieris brassicae
44. Pieris mannii
45. Pieris napi
46. Pieris rapae
47. Polyommatus escheri
48. Polyommatus icarus
49. Pseudophilotes baton
50. Pyrgus armoricanus
51. Pyrgus malvoides
52. Pyronia bathseba
53. Pyronia cecilia
54. Quercusia quercus

55. Satyrium acaciae
56. Satyrium esculi
57. Satyrium ilicis
58. Satyrium w-album
59. Spialia sertorius
60. Thymelicus sylvestris
61. Vanessa atalanta
62. Vanessa cardui
63. Zerynthia polyxena
64. Zerynthia rumina
65. Zygaena fausta
66. Zygaena filipendulae
67. Zygaena loti
68. Zygaena rhadamantus

82. Celastrina argiolus
83. Coenonympha dorus
84. Erynnis tages
85. Euchloe crameri
86. Glaucoopsyche melanops
87. Iberochloe tagis
88. Lampides boeticus
89. Leptotes pirithous
90. Lycaena alciphron
91. Melanargia lachesis
92. Melitaea athalia
93. Polygonia c-album
94. Pyronia tithonus

Autres mentions :

- Observations avant 2010 :
69. Aglais io (2006)
 70. Boloria dia (2006)
 71. Colias crocea (2006)
 72. Fabriciana niobe (2006)
 73. Glaucoopsyche alexis (2006)
 74. Libythea celtis (2006)
 75. Pontia daplidice (2006)
 76. Thymelicus acteon (2006)
 77. Zygaena lavandulae (2001)

Observations potentielles :

78. Aglais urticae
79. Apatura ilia
80. Boloria euphrosyne
81. Brenthis hecate

Nous avons le plaisir de remercier tous les observateurs ayant contribué aux connaissances présentées ici.

Observateurs : , Anonyme , Baldi Philippe, Battu Gerard, Beckers Sascha, Bernier Christophe, Bessède Philippe, Bizet Daniel, Courtin Denise, Gaillard Raymond, Geniez Philippe, Hentz Jean-Laurent, Iparraguirre Laurent, Jacquet Karine, Ladet Alain, Lejeune Romain, Ros G., Rutishauser Ervan, Sala André, Serneels Liesbet, Swinnen Siebe, Vos Mick, Wallays Henk, Wassenaar Dick, kuijsten willem, spildooren Roman, vaucher pierre-yves.

Sources : ALEPE, COGard, Cabinet Barbanson Environnement, Gard Nature, INPN via OpenObs, Jean-Laurent Hentz (BE), Nature du Gard, Observado, iNaturalist.



L'Atlas des papillons et zygènes du Gard est un projet collaboratif (ouvert à toutes structures) et participatif (chacun peut contribuer) animé par l'association Gard Nature. Initié en 2017, il a été mis entre parenthèses le temps de réaliser un ouvrage de référence, le Guide photographique des papillons de jour et zygènes de France, nous permettant d'avancer plus sereinement dans les identifications.

Pour tout savoir sur l'Atlas des papillons de jour et zygènes du Gard, une adresse web unique : <http://naturedugard.org/atlaspapillons30>

Pour découvrir le Guide photographique des papillons de jour et zygènes du Gard et les autres activités de l'association : <http://gard-nature.com/>

Phénologie (nb espèces par mois), depuis 2010 :

