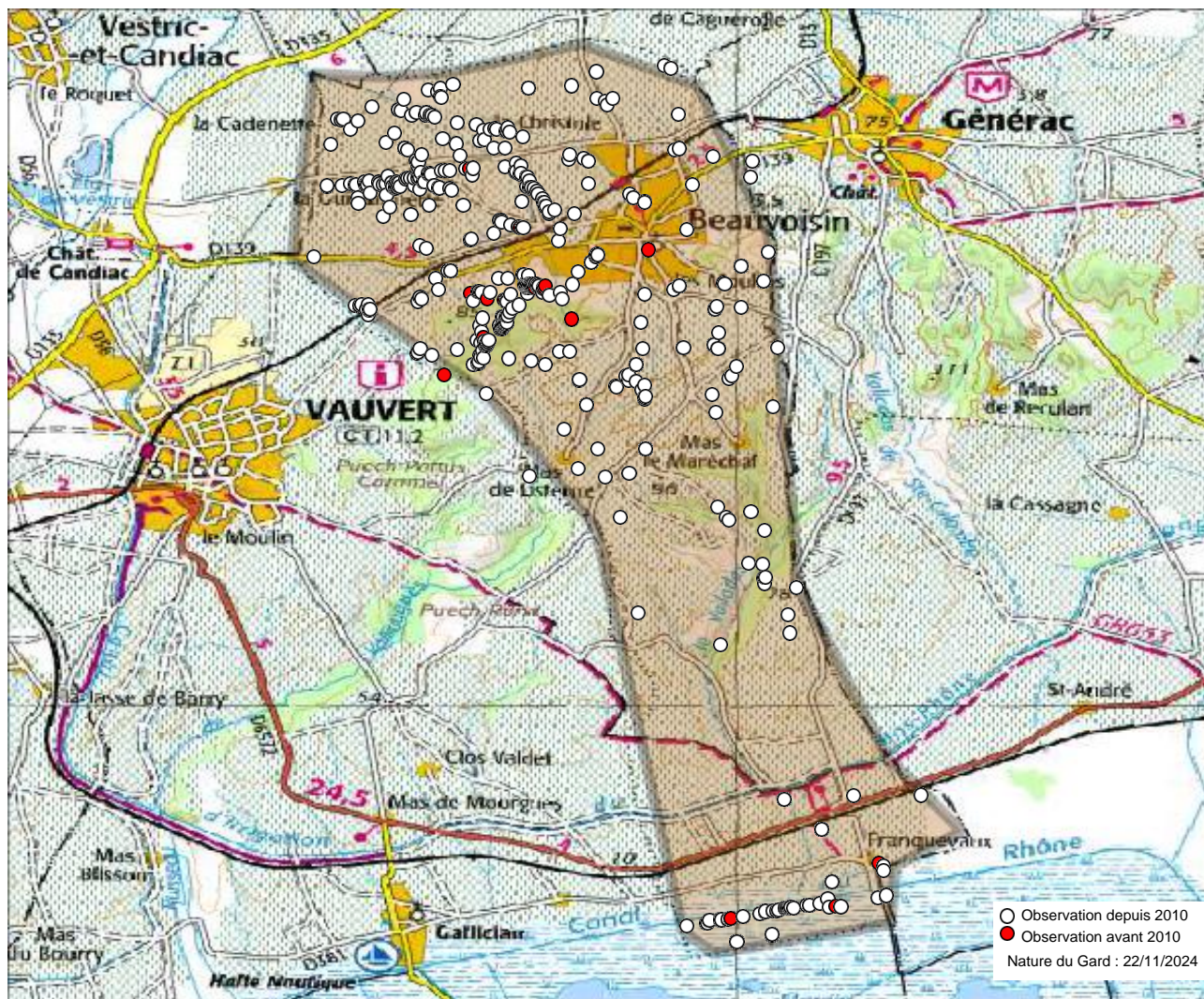


Commune : Beauvoisin (30) - 939 observations - 67 espèces



Observations depuis 2010 :

- | | |
|---------------------------|---------------------------|
| 1. Adscita statices | 28. Leptotes pirthous |
| 2. Aglais io | 29. Limenitis reducta |
| 3. Aporia crataegi | 30. Lycaena alciphron |
| 4. Argynnis pandora | 31. Lycaena phlaeas |
| 5. Argynnis paphia | 32. Lysandra bellargus |
| 6. Aricia agestis | 33. Lysandra hispana |
| 7. Brintesia circe | 34. Maniola jurtina |
| 8. Cacyreus marshalli | 35. Melanargia lachesis |
| 9. Callophrys avis | 36. Melitaea cinxia |
| 10. Callophrys rubi | 37. Melitaea didyma |
| 11. Carcharodus alceae | 38. Melitaea phoebe |
| 12. Celastrina argiolus | 39. Nymphalis polychloros |
| 13. Charaxes jasius | 40. Ochloides sylvanus |
| 14. Colias alfacariensis | 41. Papilio machaon |
| 15. Colias crocea | 42. Pararge aegeria |
| 16. Cupido argiades | 43. Pieris brassicae |
| 17. Euchloe crameri | 44. Pieris manni |
| 18. Glaucopsyche alexis | 45. Pieris napi |
| 19. Gonepteryx cleopatra | 46. Pieris rapae |
| 20. Gonepteryx rhamni | 47. Polyommatus icarus |
| 21. Hipparchia fagi | 48. Pontia daplidice |
| 22. Hipparchia statilinus | 49. Pyrgus armoricanus |
| 23. Iphiclides podalirius | 50. Pyronia bathseba |
| 24. Issoria lathonia | 51. Quercusia quercus |
| 25. Lampides boeticus | 52. Satyrium esculi |
| 26. Lasiommata megera | 53. Spialia sertorius |
| 27. Leptidea sinapis | 54. Thymelicus acteon |

- | |
|--------------------------|
| 55. Vanessa atalanta |
| 56. Vanessa cardui |
| 57. Zerynthia polyxena |
| 58. Zygaena erythrus |
| 59. Zygaena filipendulae |
| 60. Zygaena occitanica |

Observations avant 2010 :

- | |
|--------------------------------|
| 61. Aglais urticae (2009) |
| 62. Hipparchia semele (2007) |
| 63. Melanargia galathea (2004) |
| 64. Nymphalis antiopa (2002) |
| 65. Polygonia c-album (2007) |
| 66. Pyrgus malvoides (2008) |
| 67. Zygaena sarpedon (2009) |

Observations potentielles :

- | |
|---------------------------|
| 68. Coenonympha pamphilus |
| 69. Pyronia cecilia |
| 70. Thymelicus sylvestris |

Autres mentions :

Nous avons le plaisir de remercier tous les observateurs ayant contribué aux connaissances présentées ici.

Observateurs : , Anonyme , Baldi Philippe, Bernier Christophe, Berthelot Stéphane, Bertozzi Hervé, Bertozzi Maryvonne, Bes Marion, Bizet Daniel, Branchu Sylvain, Burst Francis, Bénézet Ruddy, Chalandon Clément, Dauguet Dominique, Dauguet Philippe, Disca Thierry, Giesen Monique, Gozard Michèle, Hentz Jean-Laurent, Iparraguirre Laurent, Jomat Emilien, Landolt Jonas, Lienhard Françoise, Monchaux Geoffrey, Neeft Josse, Piquard Jean-Louis, Pontcharraud Laurent, Ponthieux Yann, Precigout Laurent, Richard Christian, Rossington Sue, Rouvin Richard, S. Vera, Sala André, Sauve Romain, Slaa Dick, Tixier-Inrep Danièle, Tolmos Gilbert, Tualit Sonia, Trouillas Jean-Pierre, Vanwynsberge Bernard, Verhelle Nathalie, Vorsselmans Frans, Wouters Hugo, van Pelt-Verkuil Bep.

Sources : Biotope, COGard, Gard Nature, INPN via OpenObs, Jean-Laurent Hentz (BE), MERIDIONALIS, Naturalia, Nature du Gard, ONEM, Observado, Syndicat Mixte Camargue Gardoise, iNaturalist.



L'Atlas des papillons et zygènes du Gard est un projet collaboratif (ouvert à toutes structures) et participatif (chacun peut contribuer) animé par l'association Gard Nature. Initié en 2017, il a été mis entre parenthèses le temps de réaliser un ouvrage de référence, le Guide photographique des papillons de jour et zygènes de France, nous permettant d'avancer plus sereinement dans les identifications.

Pour tout savoir sur l'Atlas des papillons de jour et zygènes du Gard, une adresse web unique : <http://naturedugard.org/atlaspapillons30>

Pour découvrir le Guide photographique des papillons de jour et zygènes du Gard et les autres activités de l'association : <http://gard-nature.com/>

Phénologie (nb espèces par mois), depuis 2010 :

