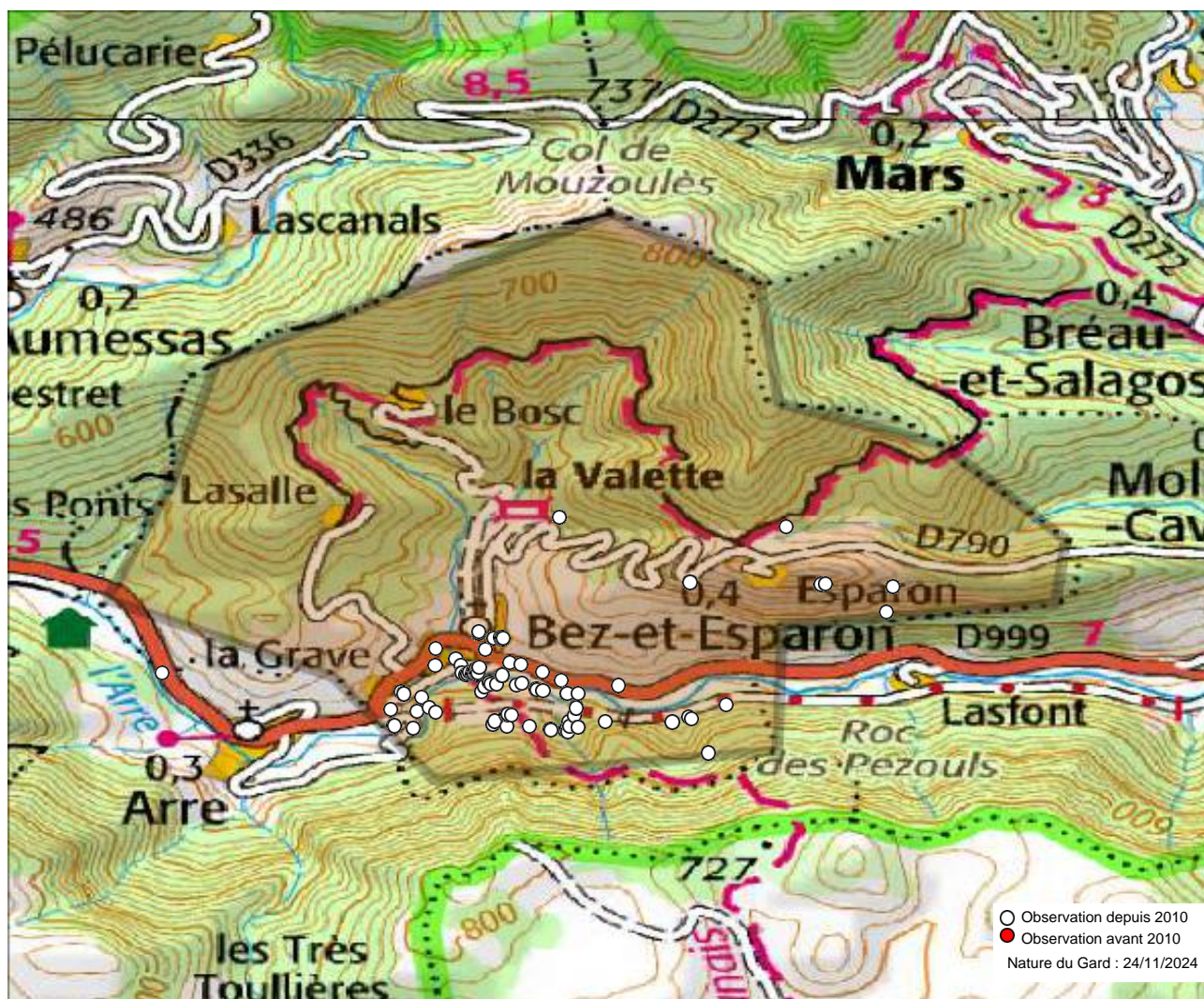


Commune : Bez-et-Esparon (30) - 263 observations - 53 espèces



Observations depuis 2010 :

1. Aglais io
2. Anthocharis cardamines
3. Anthocharis euphenoides
4. Aporia crataegi
5. Argynnis paphia
6. Aricia agestis
7. Boloria dia
8. Brintesia circe
9. Callophrys rubi
10. Celastrina argiolus
11. Coenonympha pamphilus
12. Colias crocea
13. Erebia neoridas
14. Euchloe crameri
15. Gonepteryx cleopatra
16. Gonepteryx rhamni
17. Hesperia comma
18. Hipparchia semele
19. Iphiclides podalirius
20. Issoria lathonia
21. Lampides boeticus
22. Lasiommata maera
23. Lasiommata megera
24. Leptidea sinapis
25. Leptotes pirithous
26. Libythea celtis
27. Limenitis reducta

28. Lycaena phlaeas
29. Lysandra bellargus
30. Maniola jurtina
31. Melanargia galathea
32. Melanargia occitanica
33. Melitaea deione
34. Nymphalis polychloros
35. Papilio machaon
36. Pararge aegeria
37. Pieris brassicae
38. Pieris manni
39. Pieris napi
40. Pieris rapae
41. Polygonia c-album
42. Polyommatus icarus
43. Pontia daplidice
44. Pyrgus onopordi
45. Pyronia tithonus
46. Thymelicus acteon
47. Vanessa atalanta
48. Vanessa cardui
49. Zerynthia polyxena
50. Zerynthia rumina
51. Zygaena fausta
52. Zygaena filipendulae
53. Zygaena loti

Observations avant 2010 :

- Observations potentielles :
54. Aglais urticae

55. Apatura ilia
56. Aphantopus hyperantus
57. Araschnia levana
58. Arethusana arethusa
59. Boloria euphrosyne
60. Brenthis daphne
61. Cacyreus marshalli
62. Carcharodus alceae
63. Charaxes jasius
64. Coenonympha arcania
65. Coenonympha dorus
66. Colias alfacariensis
67. Cyaniris semiargus
68. Erebia aethiops
69. Erebia epiphron
70. Erebia meolans
71. Erynnis tages
72. Fabriciana adippe
73. Fabriciana niobe
74. Hipparchia statilinus
75. Lycaena alciphron
76. Melitaea athalia
77. Melitaea cinxia
78. Melitaea didyma
79. Melitaea phoebe
80. Ochlodes sylvanus
81. Pseudophilotes baton

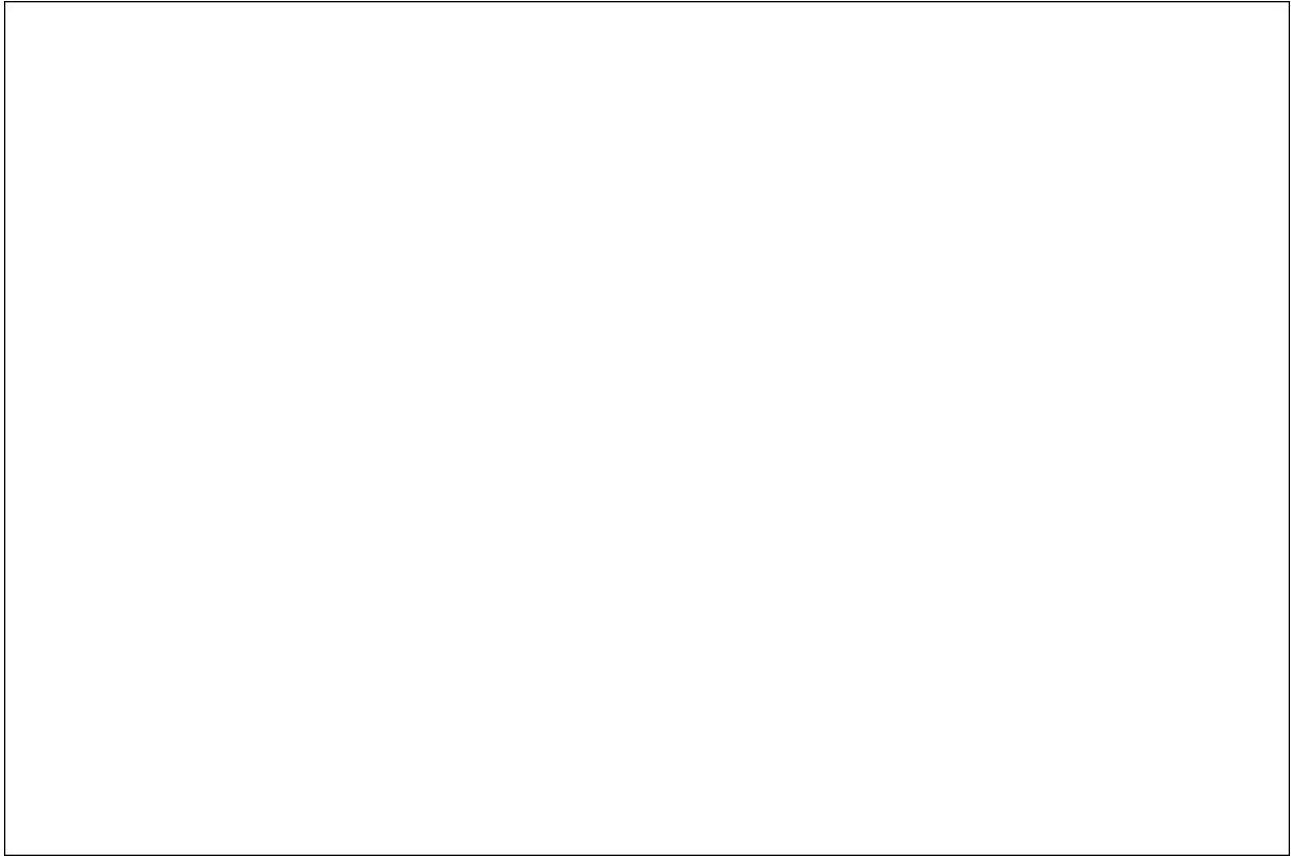
82. Pyrgus armoricanus
83. Pyrgus malvoides
84. Quercusia quercus
85. Satyrium acaciae
86. Satyrium esculi
87. Satyrium ilicis
88. Satyrium spini
89. Satyrus actaea
90. Satyrus ferula
91. Speyeria aglaja
92. Spialia sertorius
93. Thymelicus lineola
94. Thymelicus sylvestris

Autres mentions :

Nous avons le plaisir de remercier tous les observateurs ayant contribué aux connaissances présentées ici.

Observateurs : , Anonyme , Baldi Philippe, Bay-Nouailhat Timothée, Bizet Daniel, Carrer Antoine, De Knijf Geert, Dumont Gauthier-Alaric, Durret Cassandra, Hentz Jean-Laurent, Herry Charlotte, Huguet Elliott, Lapèze Jérémie, Laurent Alban, Le Guen , Legrand Aymeric, Mercier Rémi, Merlier Laurine, Motteau Elise, Nabholz Benoît, Raymond Blaise, Soustelle Cyril, Torrelles Gérard.

Sources : COGard, Conseil Départemental du Gard, Gard Nature, INPN via OpenObs, MERIDIONALIS, Nature du Gard, Observado, Salsepareille, iNaturalist.



L'Atlas des papillons et zygènes du Gard est un projet collaboratif (ouvert à toutes structures) et participatif (chacun peut contribuer) animé par l'association Gard Nature. Initié en 2017, il a été mis entre parenthèses le temps de réaliser un ouvrage de référence, le Guide photographique des papillons de jour et zygènes de France, nous permettant d'avancer plus sereinement dans les identifications.

Pour tout savoir sur l'Atlas des papillons de jour et zygènes du Gard, une adresse web unique : <http://naturedugard.org/atlaspapillons30>

Pour découvrir le Guide photographique des papillons de jour et zygènes du Gard et les autres activités de l'association : <http://gard-nature.com/>

Phénologie (nb espèces par mois), depuis 2010 :

