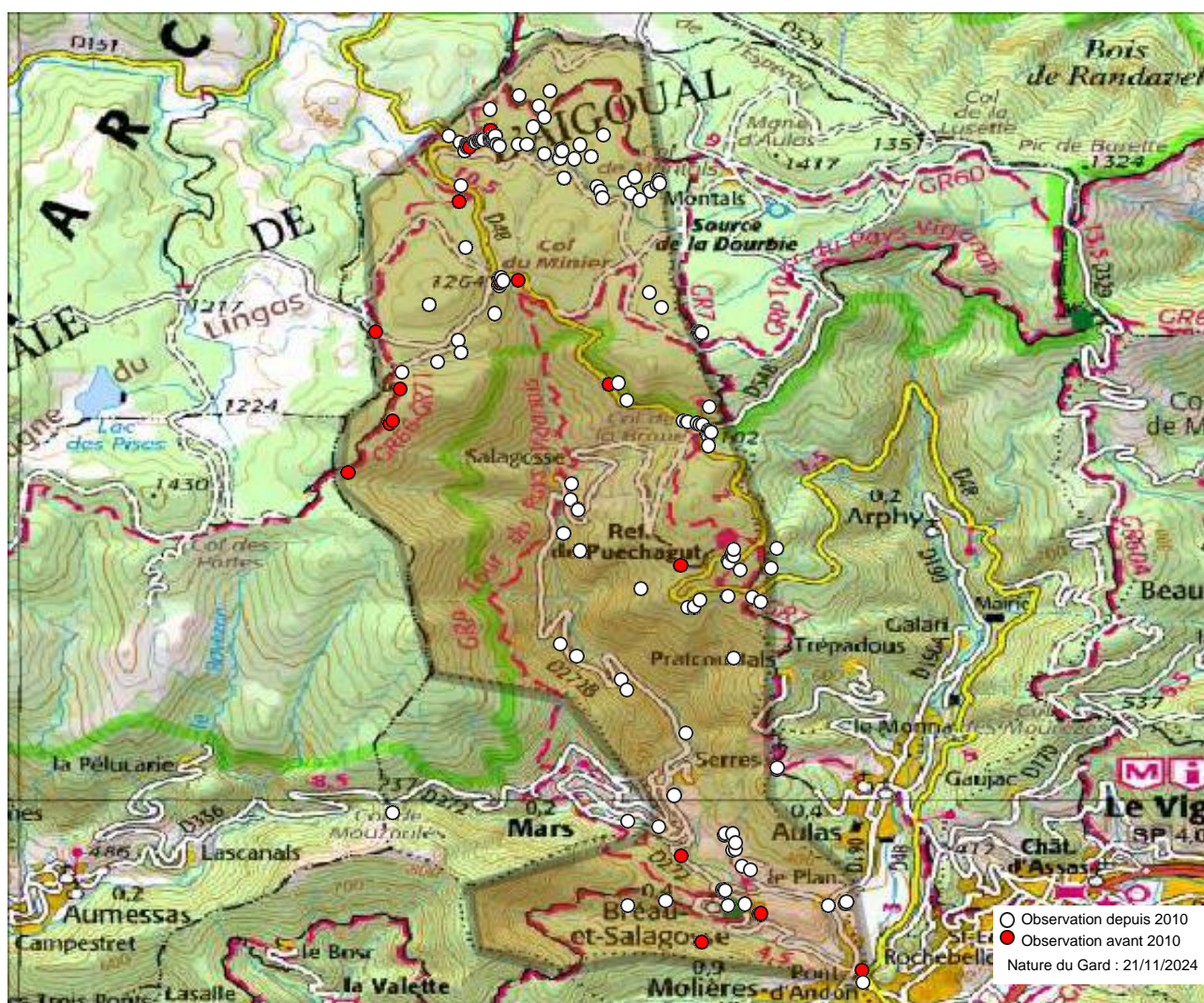


## Commune : Bréau-et-Salagosse (30) - 634 observations - 97 espèces



### Observations depuis 2010 :

1. *Aglais io*
2. *Aglais urticae*
3. *Anthocharis cardamines*
4. *Apatura iris*
5. *Aphantopus hyperantus*
6. *Aporia crataegi*
7. *Arethusana arethusa*
8. *Argynnis pandora*
9. *Argynnis paphia*
10. *Aricia agestis*
11. *Boloria dia*
12. *Boloria euphrosyne*
13. *Boloria selene*
14. *Boloria titania*
15. *Brenthis daphne*
16. *Brenthis ino*
17. *Brintesia circe*
18. *Cacyreus marshalli*
19. *Celastrina argiolus*
20. *Coenonympha arcania*
21. *Coenonympha pamphilus*
22. *Colias crocea*
23. *Cyaniris semiargus*
24. *Erebia epiphron*
25. *Erebia meolans*
26. *Erynnis tages*
27. *Euphydryas aurinia*

28. *Fabriciana adippe*
29. *Fabriciana niobe*
30. *Gonepteryx cleopatra*
31. *Gonepteryx rhamnii*
32. *Hesperia comma*
33. *Hipparchia alcyone*
34. *Hipparchia genava*
35. *Hipparchia semele*
36. *Hipparchia statilinus*
37. *Iphiclidides podalirius*
38. *Issoria lathonia*
39. *Lasiommata maera*
40. *Lasiommata megera*
41. *Limnitis camilla*
42. *Limnitis reducta*
43. *Lycaena alciphron*
44. *Lycaena hippothoe*
45. *Lycaena phlaeas*
46. *Lycaena tityrus*
47. *Lycaena virgaureae*
48. *Lysandra bellargus*
49. *Maniola jurtina*
50. *Melanargia galathea*
51. *Melitaea athalia*
52. *Melitaea deione*
53. *Melitaea didyma*
54. *Melitaea parthenoides*

55. *Nymphalis polychloros*
56. *Ochlodes sylvanus*
57. *Papilio machaon*
58. *Pararge aegeria*
59. *Parnassius mnemosyne*
60. *Phengaris arion*
61. *Pieris brassicae*
62. *Pieris mannii*
63. *Pieris napi*
64. *Pieris rapae*
65. *Plebejus argus*
66. *Plebejus idas*
67. *Polygona c-album*
68. *Polyommatus icarus*
69. *Pontia daplidice*
70. *Pyrgus armoricanus*
71. *Pyrgus cirsii*
72. *Pyrgus malvoides*
73. *Pyrgus onopordi*
74. *Pyronia tithonus*
75. *Quercusia quercus*
76. *Satyrus esculi*
77. *Satyrus ilicis*
78. *Satyrus actaea*
79. *Satyrus ferula*
80. *Speyeria aglaja*
81. *Spialia sertorius*

82. *Thymelicus lineola*
83. *Thymelicus sylvestris*
84. *Vanessa atalanta*
85. *Vanessa cardui*
86. *Zerynthia polyxena*
87. *Zygaena loti*

### Observations avant 2010 :

88. *Araschnia levana* (2003)
89. *Hipparchia fagi* (1993)
90. *Leptotes pirithous* (1952)
91. *Libythea celtis* (2004)
92. *Lysandra coridon* (1993)
93. *Melitaea diamina* (2004)
94. *Nymphalis antiopa* (2003)
95. *Parnassius apollo* (2001)
96. *Polyommatus amandus* (2004)
97. *Zygaena loniceriae* (2003)

### Observations potentielles :

98. *Anthocharis euphenoides*
99. *Apatura ilia*
100. *Callophrys rubi*
101. *Carcharodus alceae*
102. *Charaxes jasius*
103. *Coenonympha dorus*
104. *Colias alfacariensis*
105. *Erebia aethiops*
106. *Lampides boeticus*
107. *Melitaea cinxia*
108. *Melitaea phoebe*

109. *Pseudophilotes*
110. *Satyrus spini*
111. *Thymelicus a*
112. *Zygaena filip*

### Autres mentions :

113. *Melitaea cela*

Nous avons le plaisir de remercier tous les observateurs ayant contribué aux connaissances présentées ici.

Observateurs : , Anonyme , Balança Gilles, Baldi Philippe, Bas Yves, Bizet Daniel, Borkent Bram, Branchu Sylvain, Brissaud Tiago, Cambon Daniel, Cellier Mathis, Cellier Mathis , Combaud Stéphane, Combaud Yanis, Coste Aurélien, Crebassa Jason, Crouzet P., Delmas Sylvain, Descaves Bruno, Dhondt Jean-Pierre, Dumas Sylvie, Durand R., Gaillard Raymond, Gilbert François, Girardin Michel, Gros Patrick, Guillosso Jean-Yves, Guilloton Jean-Alain, Hentz Jean-Laurent, Houard Xavier, Iparraguirre Laurent, Jailloux Adrien, Jouanneau Marie-Thérèse, Jourdan Christian, Karczewski Gaël, Kleszczewski Mario, Leblanc Olivier, Legrand Aymeric, Manzoni Gérard, Marger Jean-Paul, Marquis Stéphane, Maignon Théo, Monchaux Geoffrey, Nabholz Benoît, Peeters Augustin, Peyrache Pascal, Pola Pierre, Ponge Marie, Reboul-Thibert Lou-Baptiste, Rufray Xavier, Sala André, Sala Jacqueline, Serrurier Bruno, Séon Jean, Thibault Mireille, Tillo Stéphan, Tixier-Inrep Danièle, Torreilles Gérard, Veyrat Bruno, Walravens Eric, Zelvelder Benjamin.

Sources : COGard, Gard Nature, INPN via OpenObs, Jean-Laurent Hentz (BE), LPO 34, LUS, MERIDIONALIS, Nature du Gard, ONF, OPIE, Observado, Parc National des Cévennes, Pierre Pola, iNaturalist.



L'Atlas des papillons et zygènes du Gard est un projet collaboratif (ouvert à toutes structures) et participatif (chacun peut contribuer) animé par l'association Gard Nature. Initié en 2017, il a été mis entre parenthèses le temps de réaliser un ouvrage de référence, le Guide photographique des papillons de jour et zygènes de France, nous permettant d'avancer plus sereinement dans les identifications.

Pour tout savoir sur l'Atlas des papillons de jour et zygènes du Gard, une adresse web unique : <http://naturedugard.org/atlaspapillons30>

Pour découvrir le Guide photographique des papillons de jour et zygènes du Gard et les autres activités de l'association : <http://gard-nature.com/>

Phénologie (nb espèces par mois), depuis 2010 :

