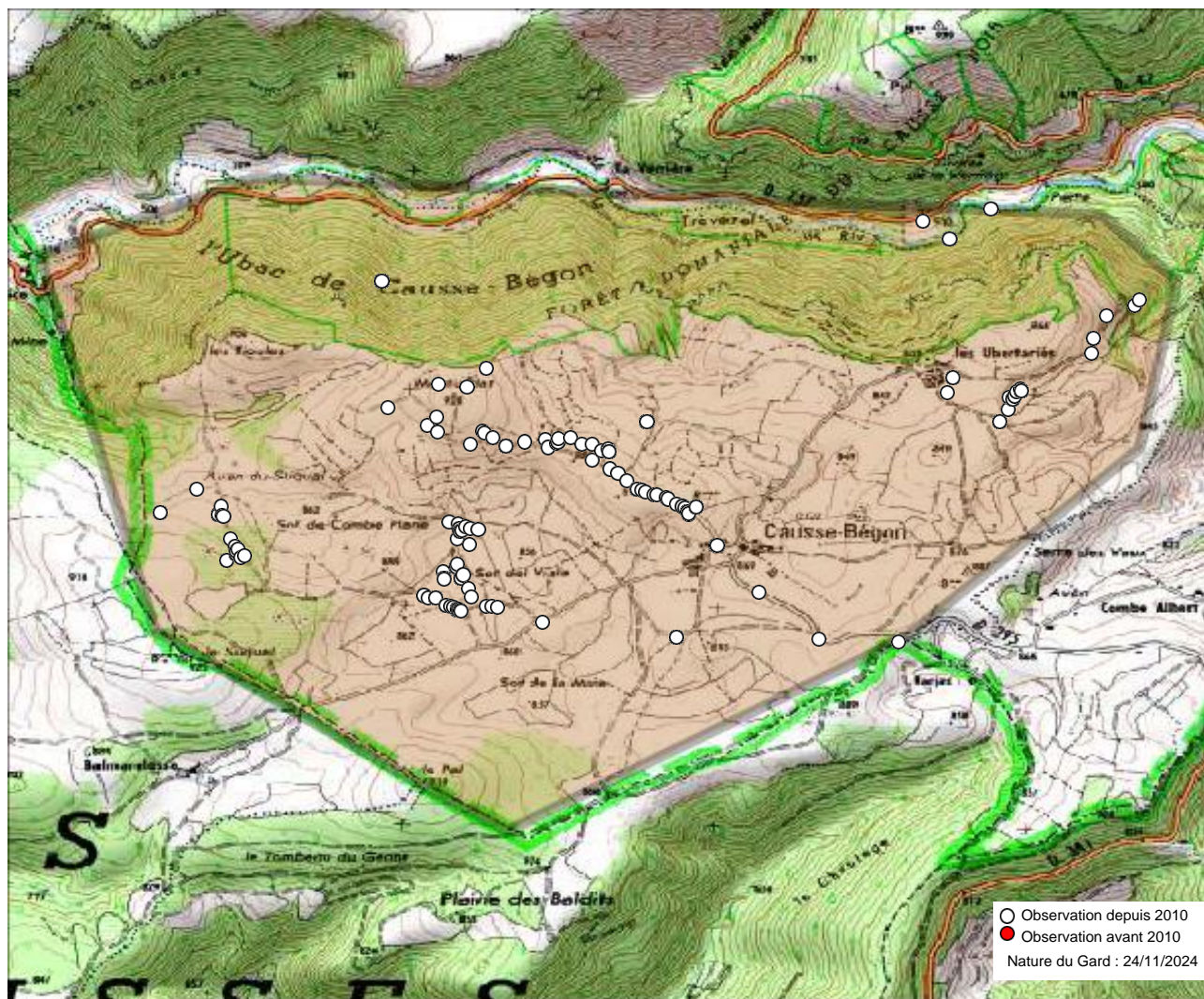


Commune : Causse-Bégon (30) - 323 observations - 72 espèces



Observations depuis 2010 :

1. Aglais io
2. Aglais urticae
3. Anthocharis cardamines
4. Aporia crataegi
5. Arethusana arethusa
6. Argynnis pandora
7. Argynnis paphia
8. Aricia agestis
9. Boloria dia
10. Brenthis daphne
11. Brintesia circe
12. Callophrys rubi
13. Carcharodus alceae
14. Celastrina argiolus
15. Coenonympha arcania
16. Coenonympha dorus
17. Coenonympha pamphilus
18. Colias alfacariensis
19. Colias crocea
20. Cupido minimus
21. Cupido osiris
22. Fabriciana niobe
23. Gonepteryx cleopatra
24. Gonepteryx rhamni
25. Hipparchia semele
26. Hyponephele lycaon
27. Iphiclides podalirius

28. Issoria lathonia
29. Lasiommata maera
30. Lasiommata megera
31. Leptidea sinapis
32. Leptotes pirithous
33. Libythea celtis
34. Limenitis reducta
35. Lycaena phlaeas
36. Lysandra bellargus
37. Maniola jurtina
38. Melanargia galathea
39. Melanargia russiae
40. Melitaea cinxia
41. Melitaea didyma
42. Ochloides sylvanus
43. Pararge aegeria
44. Pieris brassicae
45. Pieris napi
46. Pieris rapae
47. Plebejus argus
48. Polyommatus amandus
49. Polyommatus escheri
50. Polyommatus icarus
51. Pontia daplidice
52. Pseudophilotes baton
53. Pyrgus armoricanus
54. Pyrgus carthami

55. Pyrgus onopordi
56. Pyronia tithonus
57. Satyrium acaciae
58. Satyrium ilicis
59. Satyrium spini
60. Thymelicus acteon
61. Thymelicus lineola
62. Thymelicus sylvestris
63. Vanessa cardui
64. Zygaena carniolica
65. Zygaena fausta
66. Zygaena filipendulae
67. Zygaena loti
68. Zygaena occitanica
69. Zygaena rhadamanthus
70. Zygaena romeo
71. Zygaena sarpedon
72. Zygaena transalpina

82. Glaucopsyche alexis
83. Hesperia comma
84. Hipparchia statilinus
85. Lampides boeticus
86. Lycaena alciphron
87. Lysandra coridon
88. Lysandra hispana
89. Melitaea athalia
90. Melitaea phoebe
91. Nymphalis polychloros
92. Papilio machaon
93. Pyrgus malvoides
94. Pyronia bathseba
95. Pyronia cecilia
96. Spialia sertorius
97. Vanessa atalanta

- Autres mentions :
98. Melitaea celadussa

Observations avant 2010 :

- Observations potentielles :
73. Anthocharis euphenoides
 74. Aphantopus hyperantus
 75. Araschnia levana
 76. Boloria euphrosyne
 77. Brenthis hecate
 78. Cacyreus marshalli
 79. Charaxes jasius
 80. Erynnis tages
 81. Euchloe crameri

Nous avons le plaisir de remercier tous les observateurs ayant contribué aux connaissances présentées ici.

Observateurs : , Anonyme , Baldi Philippe, Bizet Daniel, Branchu Sylvain , Branchu Sylvain, Brissaud Adeline, Coste Aurélien, Dabonneville Christine, Dhondt Valérie, Drukker Daan, Dumas Sylvie, Gaillard Raymond, Hentz Jean-Laurent, Iparraguirre Laurent, Jourdan Christian, Kohler Yann, Lienhard Françoise, Pineau Olivier, Reboul-Thibert Lou-Baptiste, Soustelle Cyril, Tixier-Inrep Danièle, Torreilles Gérard, Veyrat Bruno.

Sources : COGard, Faune-France (LPO et al.), Gard Nature, INPN via OpenObs, Nature du Gard, Observado, iNaturalist.



L'Atlas des papillons et zygènes du Gard est un projet collaboratif (ouvert à toutes structures) et participatif (chacun peut contribuer) animé par l'association Gard Nature. Initié en 2017, il a été mis entre parenthèses le temps de réaliser un ouvrage de référence, le Guide photographique des papillons de jour et zygènes de France, nous permettant d'avancer plus sereinement dans les identifications.

Pour tout savoir sur l'Atlas des papillons de jour et zygènes du Gard, une adresse web unique : <http://naturedugard.org/atlaspapillons30>

Pour découvrir le Guide photographique des papillons de jour et zygènes du Gard et les autres activités de l'association : <http://gard-nature.com/>

Phénologie (nb espèces par mois), depuis 2010 :

