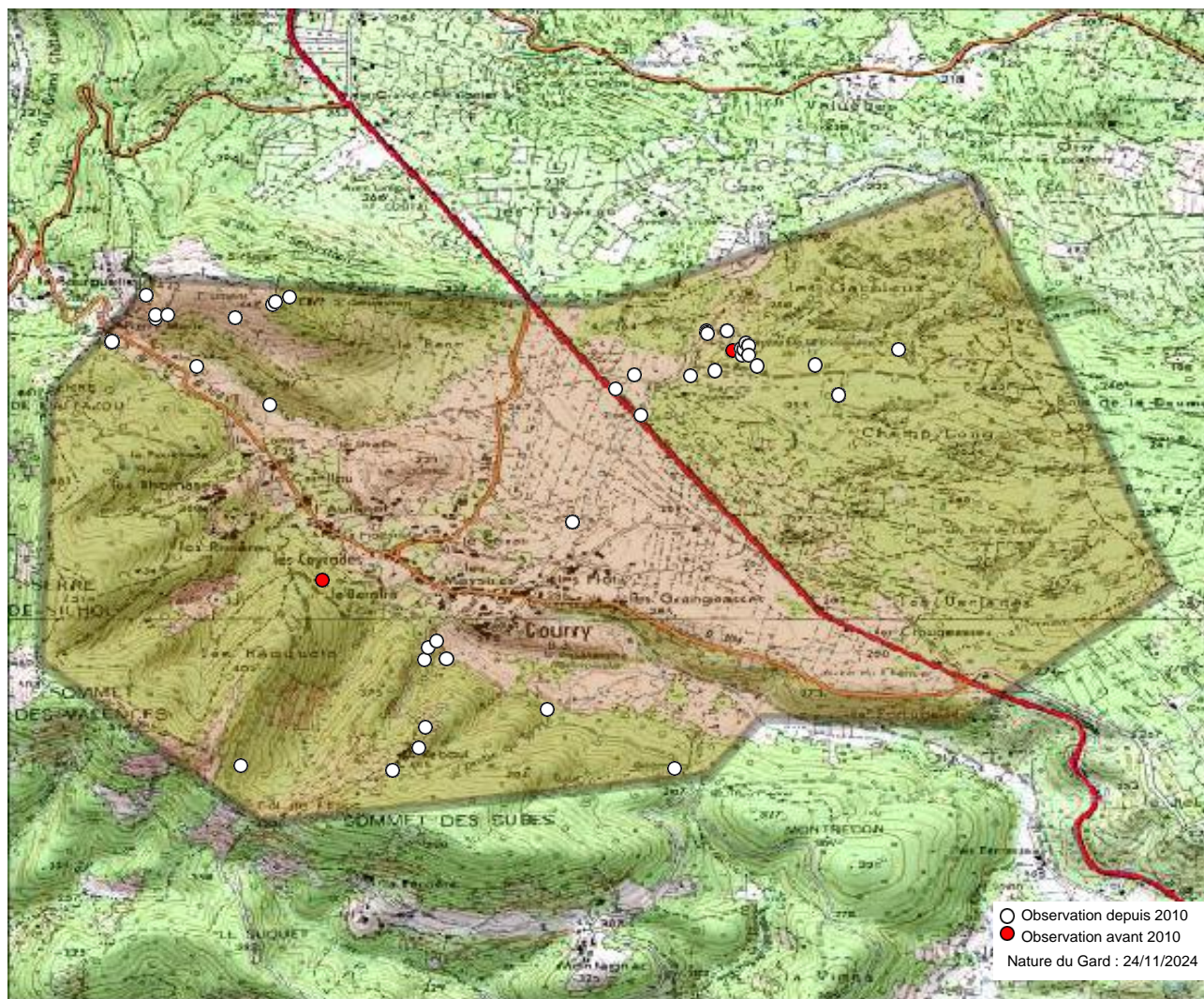


Commune : Courry (30) - 123 observations - 51 espèces



Observations depuis 2010 :

1. Anthocharis cardamines
2. Anthocharis euphenoides
3. Aporia crataegi
4. Argynnis paphia
5. Boloria euphrosyne
6. Brintesia circe
7. Callophrys rubi
8. Carcharodus alceae
9. Celastrina argiolus
10. Charaxes jasius
11. Coenonympha arcania
12. Coenonympha dorus
13. Coenonympha pamphilus
14. Colias crocea
15. Erynnis tages
16. Euphydryas aurinia
17. Fabriciana niobe
18. Glaucopsyche alexis
19. Gonepteryx cleopatra
20. Hipparchia fagi
21. Hipparchia semele
22. Iphiclides podalirius
23. Laeosopsis roboris
24. Lasiommata megera
25. Leptidea sinapis
26. Limenitis reducta
27. Lycaena alciphron

28. Lycaena phlaeas
29. Lysandra bellargus
30. Lysandra hispana
31. Maniola jurtina
32. Melanargia galathea
33. Melitaea didyma
34. Nymphalis polychloros
35. Ochloides sylvanus
36. Papilio machaon
37. Pararge aegeria
38. Pieris brassicae
39. Polyommatus icarus
40. Pseudophilotes baton
41. Pyronia bathseba
42. Satyrium esculi
43. Satyrium ilicis
44. Satyrium spini
45. Thymelicus acteon
46. Thymelicus lineola
47. Thymelicus sylvestris
48. Zerynthia polyxena
49. Zerynthia rumina
50. Zygaena erythrus

Observations avant 2010 :

51. Vanessa atalanta (2007)
52. Aglais io
53. Aglais urticae
54. Apatura ilia

55. Arethusana arethusa
56. Aricia agestis
57. Boloria dia
58. Brenthis daphne
59. Cacyreus marshalli
60. Colias alfariensis
61. Euchloe crameri
62. Hesperia comma
63. Hipparchia statilinus
64. Lampides boeticus
65. Leptotes pirithous
66. Libythea celtis
67. Melanargia lachesis
68. Melitaea athalia
69. Melitaea cinxia
70. Melitaea phoebe
71. Pieris napi
72. Pieris rapae
73. Pontia daplidice
74. Pyrgus malvoides
75. Pyronia cecilia
76. Pyronia tithonus
77. Quercusia quercus
78. Spialia sertorius
79. Vanessa cardui
80. Zygaena filipendulae

Autres mentions :

Nous avons le plaisir de remercier tous les observateurs ayant contribué aux connaissances présentées ici.

Observateurs : , Anonyme , Baldi Philippe, Besacier Martine , Bianchin Nicolas, Bizet Daniel, Chirossel Cyprien, Eijkelenboom Ernst, Fernandes Stéphane, Gemsch Jörg, Hentz Jean-Laurent, Iparraguirre Laurent, Jourdan Christian, Piquard Jean-Louis, Sala André, Serody Jacky, Tixier-Inrep Danièle, Vaselli Françoise, Vosselmans Frans, Zutt Miranda, Zutt Tim, van Mil Jan.

Sources : Association Païolive, COGard, Faune-France (LPO et al.), Gard Nature, INPN via OpenObs, Nature du Gard, ONEM, Observado, iNaturalist.



L'Atlas des papillons et zygènes du Gard est un projet collaboratif (ouvert à toutes structures) et participatif (chacun peut contribuer) animé par l'association Gard Nature. Initié en 2017, il a été mis entre parenthèses le temps de réaliser un ouvrage de référence, le Guide photographique des papillons de jour et zygènes de France, nous permettant d'avancer plus sereinement dans les identifications.

Pour tout savoir sur l'Atlas des papillons de jour et zygènes du Gard, une adresse web unique : <http://naturedugard.org/atlaspapillons30>

Pour découvrir le Guide photographique des papillons de jour et zygènes du Gard et les autres activités de l'association : <http://gard-nature.com/>

Phénologie (nb espèces par mois), depuis 2010 :

