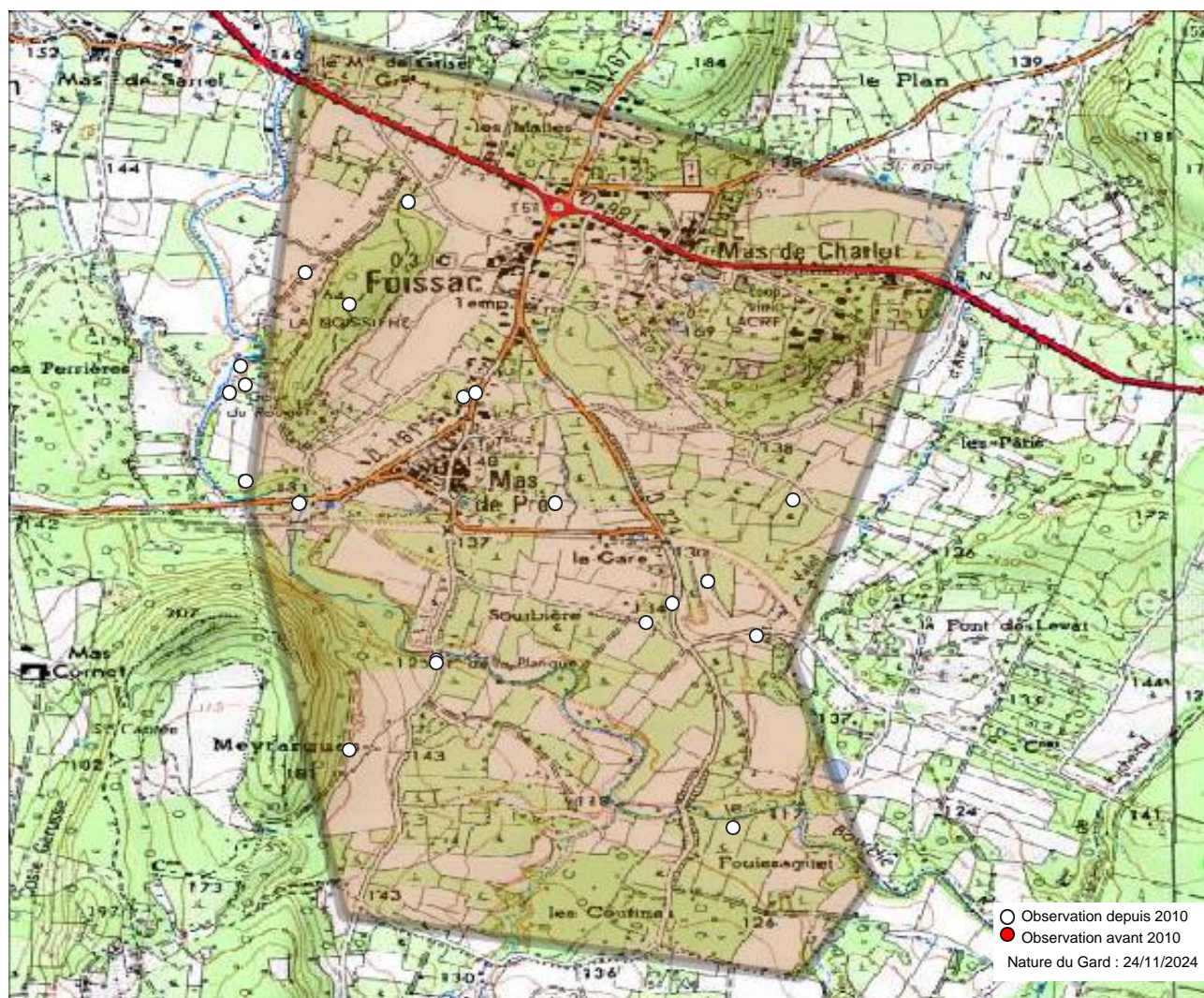


Commune : Foissac (30) - 75 observations - 33 espèces



Observations depuis 2010 :

1. *Aricia agestis*
2. *Brintesia circe*
3. *Carcharodus alceae*
4. *Coenonympha pamphilus*
5. *Colias crocea*
6. *Gonepteryx cleopatra*
7. *Gonepteryx rhamni*
8. *Hipparchia genava*
9. *Hipparchia stalinus*
10. *Iphiclides podalirius*
11. *Lampides boeticus*
12. *Lasiommata megera*
13. *Leptotes pirithous*
14. *Limenitis reducta*
15. *Lycaena phlaeas*
16. *Lysandra bellargus*
17. *Lysandra hispana*
18. *Maniola jurtina*
19. *Melanargia lachesis*
20. *Melitaea didyma*
21. *Melitaea phoebe*
22. *Ochlodes sylvanus*
23. *Papilio machaon*
24. *Pararge aegeria*
25. *Pieris brassicae*
26. *Pieris napi*
27. *Pieris rapae*

Observations avant 2010 :

28. *Polyommatus icarus*
29. *Pseudophilotes baton*
30. *Pyrgus armoricanus*
31. *Vanessa atalanta*
32. *Zygaena filipendulae*

Observations potentielles :

33. *Zerynthia polyxena* (1976)
34. *Anthocharis euphenoides*
35. *Apatura ilia*
36. *Arethusana arethusa*
37. *Argynnis paphia*
38. *Boloria dia*
39. *Boloria euphrosyne*
40. *Cacyreus marshalli*
41. *Callophrys rubi*
42. *Celastrina argiolus*
43. *Charaxes jasius*
44. *Coenonympha dorus*
45. *Colias alfacariensis*
46. *Erynnis tages*
47. *Euchloe crameri*
48. *Glaucopteryx alexis*
49. *Hesperia comma*
50. *Hipparchia semele*
51. *Libythea celtis*
52. *Lycaena alciphron*
53. *Melanargia galathea*
54. *Melanargia occitanica*

55. *Melitaea athalia*
56. *Melitaea cinxia*
57. *Nymphalis polychloros*
58. *Pontia daplidice*
59. *Pyrgus malvoides*
60. *Pyronia bathseba*
61. *Pyronia cecilia*
62. *Quercusia quercus*
63. *Satyrus esculi*
64. *Spialia sertorius*
65. *Thymelicus acteon*
66. *Thymelicus sylvestris*
67. *Vanessa cardui*

Autres mentions :

Nous avons le plaisir de remercier tous les observateurs ayant contribué aux connaissances présentées ici.

Observateurs : , Anonyme , Baldi Philippe, Bizet Daniel, Cellier Mathis, Cellier Mathis , Hentz Jean-Laurent, Monchaux Geoffrey, Precigout Laurent, Reboul-Thibert Lou-Baptiste, Soustelle Cyril, ameye martien.

Sources : COGard, Gard Nature, INPN via OpenObs, Jean-Laurent Hentz (BE), MERIDIONALIS, Nature du Gard, Observado.



L'Atlas des papillons et zygènes du Gard est un projet collaboratif (ouvert à toutes structures) et participatif (chacun peut contribuer) animé par l'association Gard Nature. Initié en 2017, il a été mis entre parenthèses le temps de réaliser un ouvrage de référence, le Guide photographique des papillons de jour et zygènes de France, nous permettant d'avancer plus sereinement dans les identifications.

Pour tout savoir sur l'Atlas des papillons de jour et zygènes du Gard, une adresse web unique : <http://naturedugard.org/atlaspapillons30>

Pour découvrir le Guide photographique des papillons de jour et zygènes du Gard et les autres activités de l'association : <http://gard-nature.com/>

Phénologie (nb espèces par mois), depuis 2010 :

