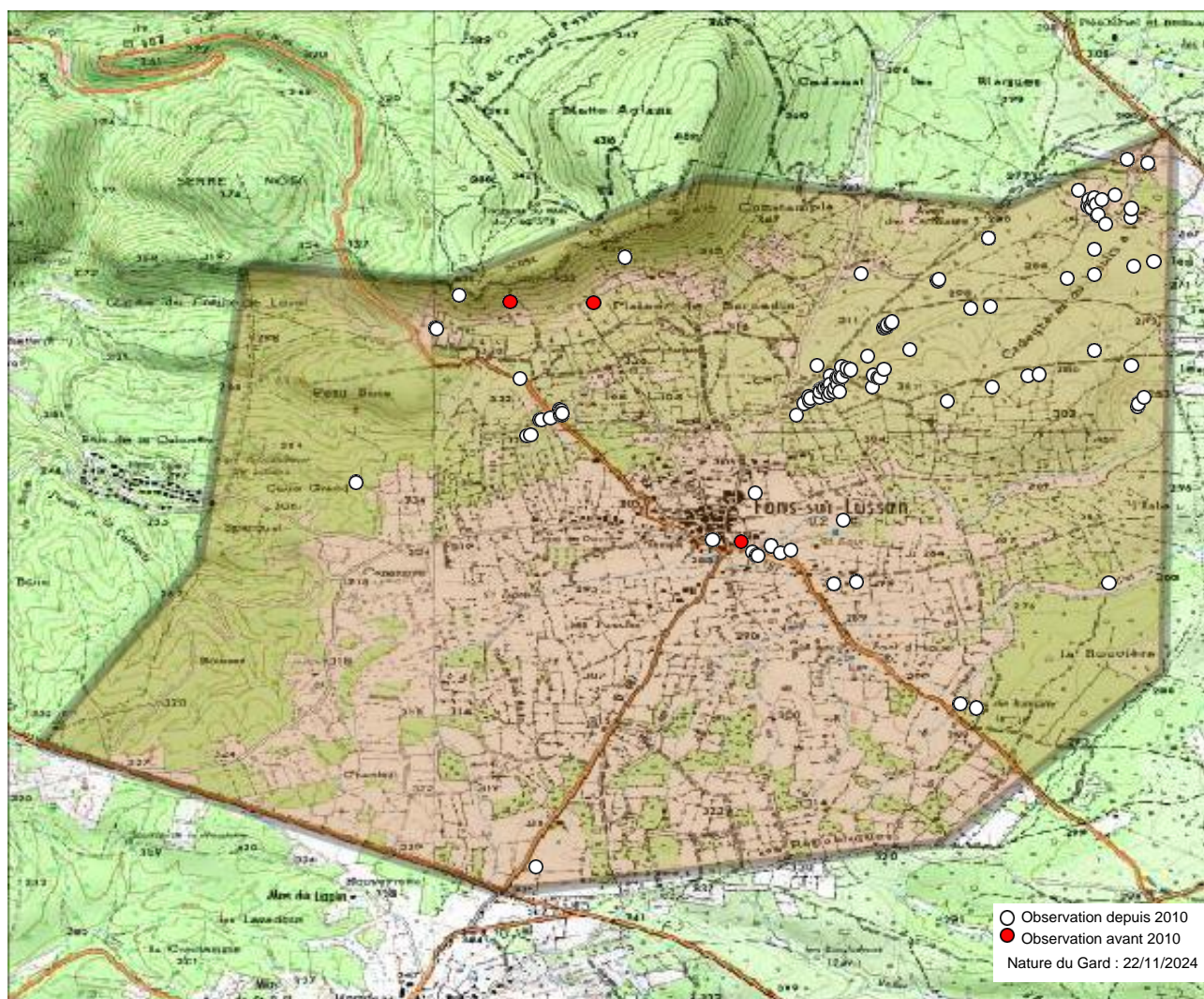


Commune : Fons-sur-Lussan (30) - 389 observations - 88 espèces



Observations depuis 2010 :

1. *Aglais urticae*
2. *Anthocharis cardamines*
3. *Anthocharis euphenoides*
4. *Aporia crataegi*
5. *Arethusana arethusa*
6. *Aricia agestis*
7. *Brenthis hecate*
8. *Brintesia circe*
9. *Callophrys rubi*
10. *Carcharodus alceae*
11. *Carcharodus lavatherae*
12. *Celastrina argiolus*
13. *Charaxes jasius*
14. *Coenonympha arcania*
15. *Coenonympha dorus*
16. *Coenonympha pamphilus*
17. *Colias alfacariensis*
18. *Colias crocea*
19. *Cupido minimus*
20. *Cupido osiris*
21. *Euphydryas aurinia*
22. *Fabriciana niobe*
23. *Glaucopsyche alexis*
24. *Gonepteryx cleopatra*
25. *Gonepteryx rhamni*
26. *Hesperia comma*
27. *Hipparchia fagi*

28. *Hipparchia semele*
29. *Hipparchia statilinus*
30. *Iphiclidea podalirius*
31. *Laeosopis roboris*
32. *Lampides boeticus*
33. *Lasiommata maera*
34. *Lasiommata megera*
35. *Leptidea sinapis*
36. *Libythea celtis*
37. *Limenitis reducta*
38. *Lycaena alciphron*
39. *Lycaena phlaeas*
40. *Lysandra bellargus*
41. *Lysandra hispana*
42. *Maniola jurtina*
43. *Melanargia galathea*
44. *Melanargia lachesis*
45. *Melanargia occitanica*
46. *Melitaea athalia*
47. *Melitaea cinxia*
48. *Melitaea didyma*
49. *Melitaea phoebe*
50. *Minois dryas*
51. *Nymphalis polychloros*
52. *Papilio machaon*
53. *Pararge aegeria*
54. *Pieris brassicae*

55. *Pieris napi*
56. *Pieris rapae*
57. *Plebejus argus*
58. *Polyommatus escheri*
59. *Polyommatus icarus*
60. *Polyommatus thersites*
61. *Pontia daplidice*
62. *Pseudophilotes baton*
63. *Pyrgus carthami*
64. *Pyrgus malvoides*
65. *Pyrgus onopordi*
66. *Pyronia bathseba*
67. *Pyronia cecilia*
68. *Quercusia quercus*
69. *Satyrium acaciae*
70. *Satyrium esculi*
71. *Satyrium ilicis*
72. *Satyrium spini*
73. *Spialia sertorius*
74. *Thymelicus lineola*
75. *Thymelicus sylvestris*
76. *Vanessa cardui*
77. *Zerynthia rumina*
78. *Zygaena erythrus*
79. *Zygaena filipendulae*
80. *Zygaena lavandulae*
81. *Zygaena loti*

82. *Zygaena occitanica*
83. *Zygaena rhadamanthus*
84. *Zygaena sarpedon*

- Observations avant 2010 :
85. *Adscita mannii* (2008)
 86. *Zygaena hilaris* (2008)

- Observations potentielles :
87. *Boloria dia*
 88. *Boloria euphrosyne*
 89. *Cacyreus marshalli*
 90. *Erynnis tages*
 91. *Euchloe crameri*
 92. *Leptotes pirithous*
 93. *Ochlodes sylvanus*
 94. *Thymelicus acteon*
 95. *Vanessa atalanta*

- Autres mentions :
96. *Colias hyale*

Nous avons le plaisir de remercier tous les observateurs ayant contribué aux connaissances présentées ici.

Observateurs : , Anonyme , Bal Chris, Bernier Christophe, Bizet Daniel, Brissaud Adeline, Brissaud Aymeric, Dhondt Jean-Pierre, Dhondt Valérie, Garcia Mathieu, Genoud David, Grèzes Jean, Hela François, Hentz Jean-Laurent, Maas Dennis, Monchaux Geoffrey, Ronchard Yann, Roos Els, Sala André, Sardet Eric, Wassenaar Dick, Willemen Annette, guignard nicolas, van Aalst Jelle.

Sources : COGard, Gard Nature, INPN via OpenObs, MERIDIONALIS, Nature du Gard, Observado.



L'Atlas des papillons et zygènes du Gard est un projet collaboratif (ouvert à toutes structures) et participatif (chacun peut contribuer) animé par l'association Gard Nature. Initié en 2017, il a été mis entre parenthèses le temps de réaliser un ouvrage de référence, le Guide photographique des papillons de jour et zygènes de France, nous permettant d'avancer plus sereinement dans les identifications.

Pour tout savoir sur l'Atlas des papillons de jour et zygènes du Gard, une adresse web unique : <http://naturedugard.org/atlaspapillons30>

Pour découvrir le Guide photographique des papillons de jour et zygènes du Gard et les autres activités de l'association : <http://gard-nature.com/>

Phénologie (nb espèces par mois), depuis 2010 :

