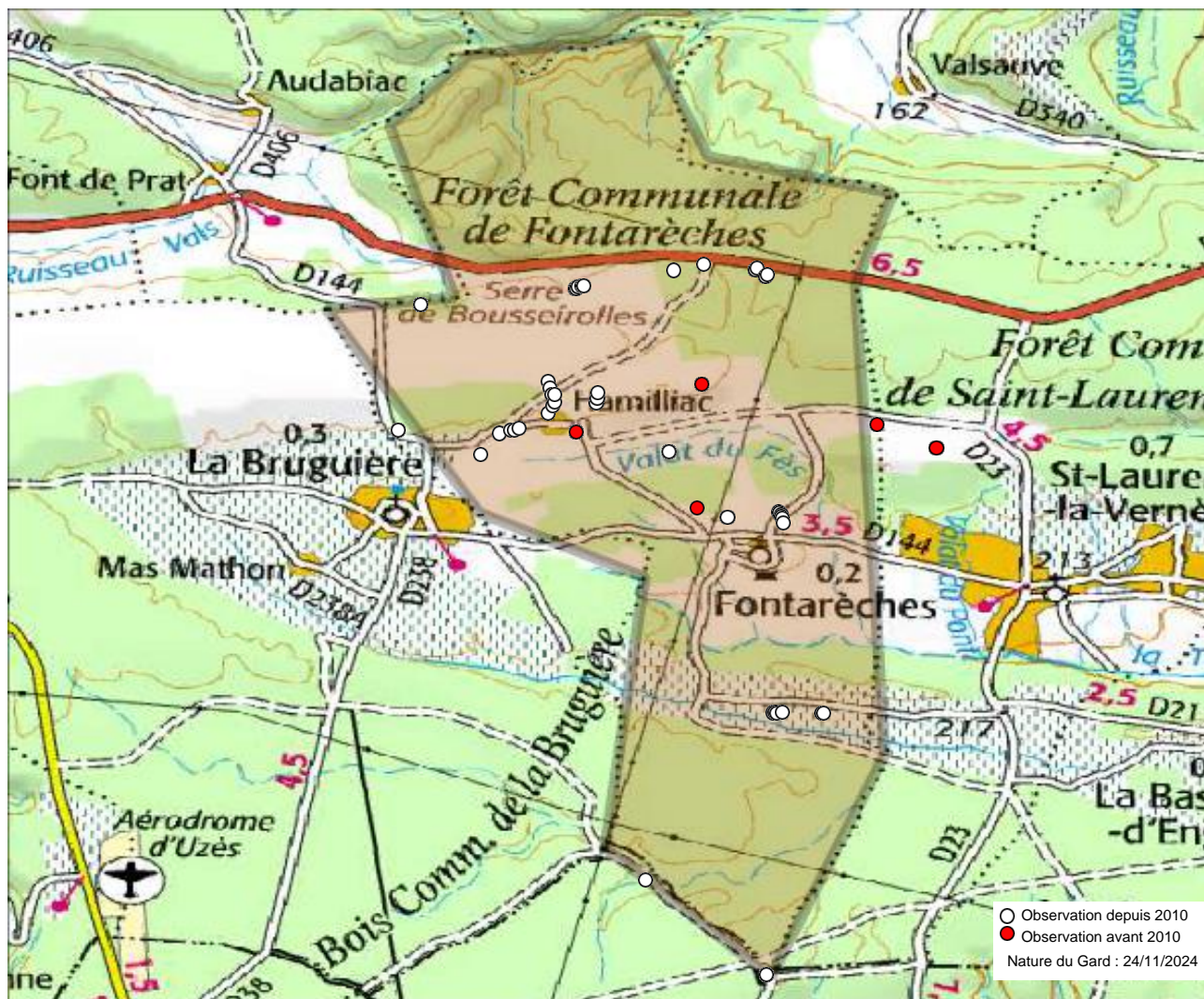


## Commune : Fontarèches (30) - 149 observations - 76 espèces



### Observations depuis 2010 :

1. *Aglaope infausta*
2. *Anthocharis cardamines*
3. *Anthocharis euphenoides*
4. *Apatura ilia*
5. *Aporia crataegi*
6. *Arethusana arethusa*
7. *Argynnis paphia*
8. *Brenthis hecate*
9. *Brintesia circe*
10. *Callophrys rubi*
11. *Carcharodus alceae*
12. *Charaxes jasius*
13. *Coenonympha pamphilus*
14. *Colias crocea*
15. *Cupido minimus*
16. *Glaucopsyche alexis*
17. *Gonepteryx cleopatra*
18. *Gonepteryx rhamni*
19. *Hesperia comma*
20. *Hipparchia fidia*
21. *Hipparchia semele*
22. *Hipparchia statilinus*
23. *Iphiclides podalirius*
24. *Jordanita globulariae*
25. *Lasiommata megera*
26. *Limenitis reducta*
27. *Lycaena tityrus*

28. *Lysandra bellargus*
29. *Lysandra hispana*
30. *Maniola jurtina*
31. *Melanargia galathea*
32. *Melanargia occitanica*
33. *Melitaea athalia*
34. *Melitaea deione*
35. *Melitaea didyma*
36. *Melitaea phoebe*
37. *Nymphalis polychloros*
38. *Papilio machaon*
39. *Pararge aegeria*
40. *Pieris brassicae*
41. *Pieris mannii*
42. *Pieris napi*
43. *Pieris rapae*
44. *Plebejus argus*
45. *Polyommatus escheri*
46. *Polyommatus icarus*
47. *Pontia daplidice*
48. *Pseudophilotes baton*
49. *Pyrgus carthami*
50. *Pyrgus malvoides*
51. *Pyrgus onopordi*
52. *Pyronia bathseba*
53. *Pyronia cecilia*
54. *Quercusia quercus*

55. *Spialia sertorius*
56. *Thymelicus sylvestris*
57. *Vanessa atalanta*
58. *Vanessa cardui*
59. *Zerynthia polyxena*
60. *Zerynthia rumina*
61. *Zygaena erythrus*
62. *Zygaena fausta*
63. *Zygaena filipendulae*
64. *Zygaena lavandulae*
65. *Zygaena loti*
66. *Zygaena rhadamanthus*
67. *Zygaena sarpedon*

82. *Leptotes pirithous*
83. *Libythea celtis*
84. *Lycaena phlaeas*
85. *Melanargia lachesis*
86. *Ochlodes sylvanus*
87. *Satyrrium esculi*
88. *Thymelicus acteon*

### Autres mentions :

- Observations avant 2010 :
68. *Adscita mannii* (2007)
  69. *Colias alfaciensis* (1999)
  70. *Euchloe crameri* (1999)
  71. *Issoria lathonia* (2006)
  72. *Melitaea cinxia* (2006)
  73. *Satyrrium spini* (2006)

- Observations potentielles :
74. *Aricia agestis*
  75. *Boloria dia*
  76. *Boloria euphrosyne*
  77. *Cacyreus marshalli*
  78. *Celastrina argiolus*
  79. *Coenonympha dorus*
  80. *Erynnis tages*
  81. *Lampides boeticus*

Nous avons le plaisir de remercier tous les observateurs ayant contribué aux connaissances présentées ici.

Observateurs : , Allombert Sylvain, Anonyme , Baldi Philippe, Berthelot Stéphane, Bizet Daniel, Bontenbal Sven, Brissaud Adeline, Devouges Pascal, Dhondt Jean-Pierre, Dhondt Valérie, Dhondt Valérie , Gaillard Quentin, Gozard Michèle, Hentz Jean-Laurent, Iparraguirre Laurent, Mollard Maxime, Mourgues Yannick, Piquard Jean-Louis, Reboul-Thibert Lou-Baptiste.

Sources : COGard, Gard Nature, INPN via OpenObs, Jean-Laurent Hentz (BE), MERIDIONALIS, Naturalia, Nature du Gard, Observado, iNaturalist.



L'Atlas des papillons et zygènes du Gard est un projet collaboratif (ouvert à toutes structures) et participatif (chacun peut contribuer) animé par l'association Gard Nature. Initié en 2017, il a été mis entre parenthèses le temps de réaliser un ouvrage de référence, le Guide photographique des papillons de jour et zygènes de France, nous permettant d'avancer plus sereinement dans les identifications.

Pour tout savoir sur l'Atlas des papillons de jour et zygènes du Gard, une adresse web unique : <http://naturedugard.org/atlaspapillons30>

Pour découvrir le Guide photographique des papillons de jour et zygènes du Gard et les autres activités de l'association : <http://gard-nature.com/>

Phénologie (nb espèces par mois), depuis 2010 :

