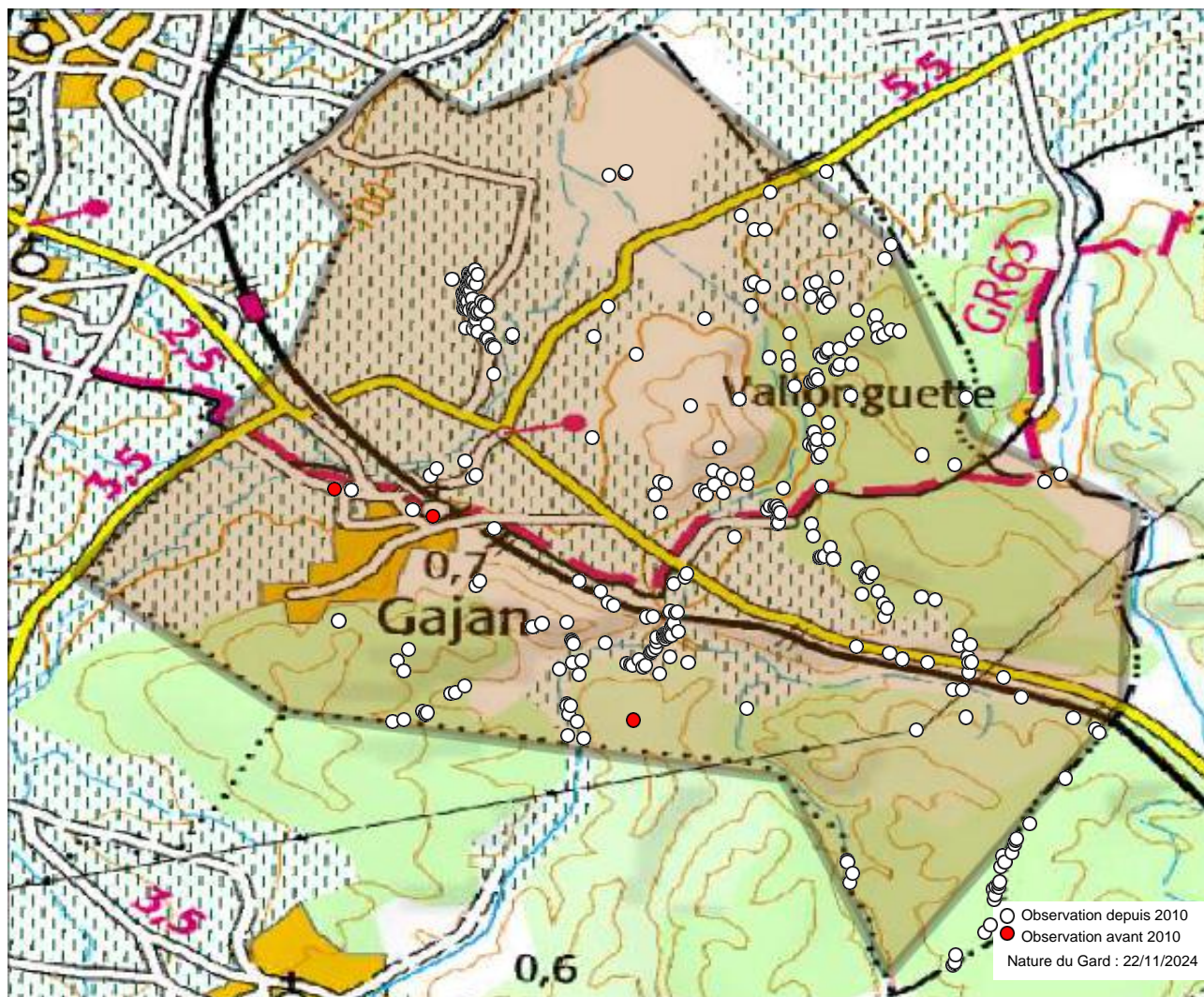


Commune : Gajan (30) - 907 observations - 86 espèces



Observations depuis 2010 :

1. *Aglais urticae*
2. *Aglaope infausta*
3. *Anthocharis cardamines*
4. *Anthocharis euphenoides*
5. *Apatura ilia*
6. *Aporia crataegi*
7. *Argynnis paphia*
8. *Aricia agestis*
9. *Boloria euphrosyne*
10. *Brintesia circe*
11. *Callophrys rubi*
12. *Carcharodus alceae*
13. *Celastrina argiolus*
14. *Charaxes jasius*
15. *Coenonympha dorus*
16. *Coenonympha pamphilus*
17. *Colias alfacariensis*
18. *Colias crocea*
19. *Cupido minimus*
20. *Cupido osiris*
21. *Euchloe crameri*
22. *Euphydryas aurinia*
23. *Fabriciana niobe*
24. *Glaucopsyche alexis*
25. *Glaucopsyche melanops*
26. *Gonepteryx cleopatra*
27. *Gonepteryx rhamni*

28. *Hipparchia fagi*
29. *Hipparchia fidia*
30. *Hipparchia semele*
31. *Hipparchia statilinus*
32. *Iphiclides podalirius*
33. *Lampides boeticus*
34. *Lasiommata maera*
35. *Lasiommata megera*
36. *Leptidea sinapis*
37. *Leptotes pirithous*
38. *Libythea celtis*
39. *Limenitis reducta*
40. *Lycaena alciphron*
41. *Lycaena phlaeas*
42. *Lysandra bellargus*
43. *Lysandra hispana*
44. *Maniola jurtina*
45. *Melanargia lachesis*
46. *Melanargia occitanica*
47. *Melitaea athalia*
48. *Melitaea cinxia*
49. *Melitaea didyma*
50. *Melitaea phoebe*
51. *Minois dryas*
52. *Nymphalis polychloros*
53. *Ochlodes sylvanus*
54. *Papilio machaon*

55. *Pararge aegeria*
56. *Pieris brassicae*
57. *Pieris napi*
58. *Pieris rapae*
59. *Plebejus argus*
60. *Polygonia c-album*
61. *Polyommatus icarus*
62. *Pontia daplidice*
63. *Pseudophilotes baton*
64. *Pyrgus malvoides*
65. *Pyronia bathseba*
66. *Pyronia cecilia*
67. *Quercusia quercus*
68. *Satyrium esculi*
69. *Satyrium spini*
70. *Sloperia proto*
71. *Spialia sertorius*
72. *Thymelicus acteon*
73. *Vanessa atalanta*
74. *Vanessa cardui*
75. *Zerynthia polyxena*
76. *Zerynthia rumina*
77. *Zygaena erythrus*
78. *Zygaena fausta*
79. *Zygaena filipendulae*
80. *Zygaena hilaris*
81. *Zygaena lavandulae*

82. *Zygaena loti*
83. *Zygaena rhadamanthus*
84. *Zygaena sarpedon*
85. *Zygaena transalpina*
86. *Zygaena trifolii*

Observations avant 2010 :

- Observations potentielles :
87. *Arethusana arethusa*
 88. *Boloria dia*
 89. *Cacyreus marshalli*
 90. *Hesperia comma*
 91. *Melanargia galathea*
 92. *Thymelicus sylvestris*

Autres mentions :

Nous avons le plaisir de remercier tous les observateurs ayant contribué aux connaissances présentées ici.

Observateurs : , Anonyme , Baldi Philippe, Beaupère Franck, Bergue Emilie, Bernier Christophe, Bizet Daniel, Crozet Jean, Cuvelier Jérémy, Dabonneville Christine, Dabonneville Francis, Fernandes Stéphane, Fouliard Douglas, Février Jérémie, Hentz Jean-Laurent, Hugues A., Hugues Alain, Jacquet Karine, Letellier Perle, Lienhard Françoise, Matutini Florence, Meunier Charlotte, Mollard Maxime, Nat Romain, Precigout Laurent, Sauve Romain, Vorsselmans Frans.

Sources : COGard, Cabinet Barbanson Environnement, Gard Nature, INPN via OpenObs, In Situ Faune et Flore, Jean-Laurent Hentz (BE), MERIDIONALIS, Naturalia, Nature du Gard, ONEM, Observado, Oeil Vert, iNaturalist.



L'Atlas des papillons et zygènes du Gard est un projet collaboratif (ouvert à toutes structures) et participatif (chacun peut contribuer) animé par l'association Gard Nature. Initié en 2017, il a été mis entre parenthèses le temps de réaliser un ouvrage de référence, le Guide photographique des papillons de jour et zygènes de France, nous permettant d'avancer plus sereinement dans les identifications.

Pour tout savoir sur l'Atlas des papillons de jour et zygènes du Gard, une adresse web unique : <http://naturedugard.org/atlaspapillons30>

Pour découvrir le Guide photographique des papillons de jour et zygènes du Gard et les autres activités de l'association : <http://gard-nature.com/>

Phénologie (nb espèces par mois), depuis 2010 :

