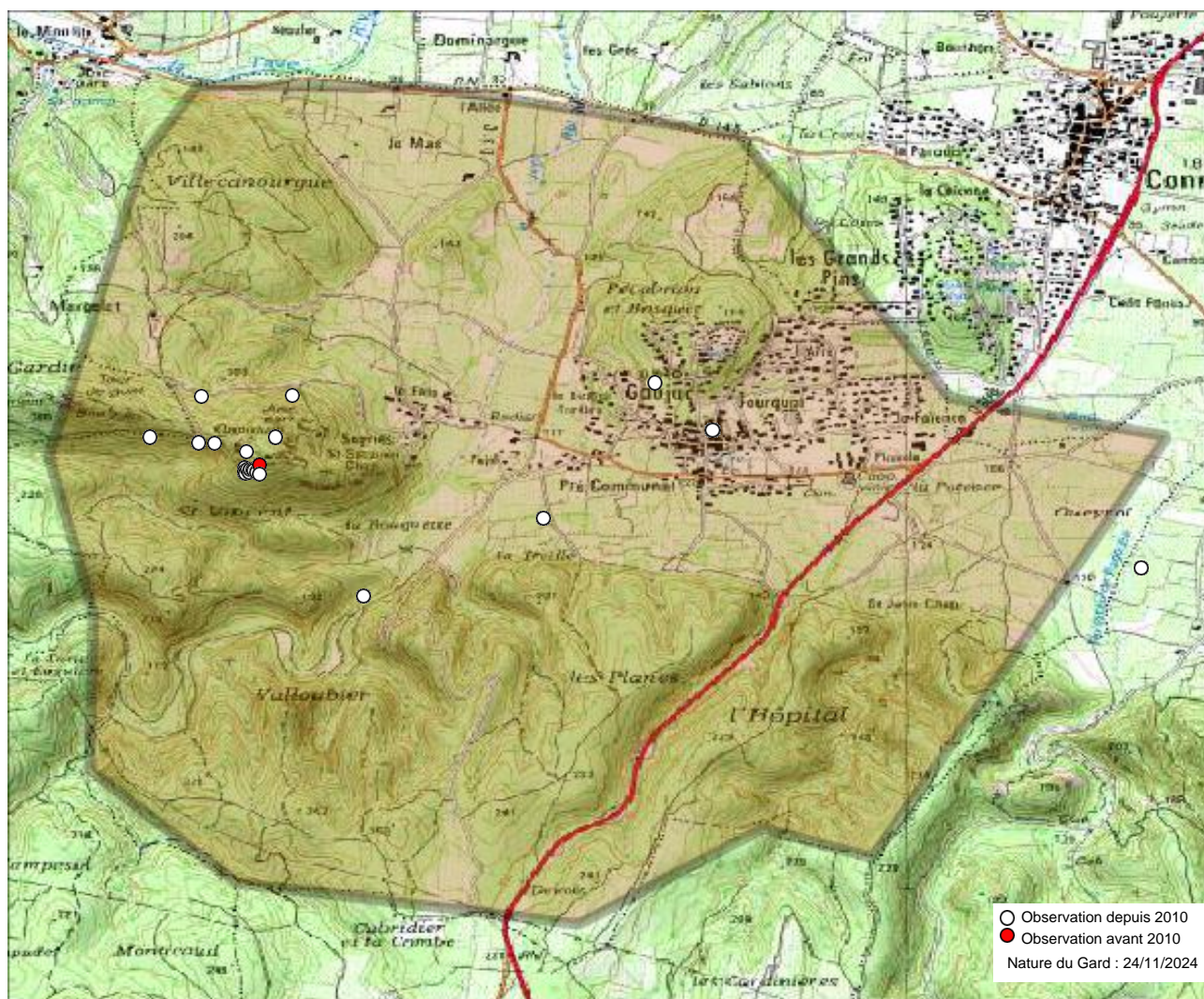


Commune : Gaujac (30) - 61 observations - 29 espèces



Observations depuis 2010 :

1. *Aricia agestis*
2. *Brintesia circe*
3. *Carcharodus alceae*
4. *Charaxes jasius*
5. *Colias crocea*
6. *Gonepteryx cleopatra*
7. *Gonepteryx rhamni*
8. *Hipparchia fidia*
9. *Hipparchia sttilinus*
10. *Iphiclides podalirius*
11. *Lasiommata megera*
12. *Limenitis reducta*
13. *Lycaena phlaeas*
14. *Lysandra coridon*
15. *Melanargia galathea*
16. *Melanargia lachesis*
17. *Melitaea didyma*
18. *Pararge aegeria*
19. *Pieris brassicae*
20. *Polyommatus icarus*
21. *Quercusia quercus*
22. *Satyrrium esculi*
23. *Satyrrium ilicis*
24. *Vanessa atalanta*
25. *Vanessa cardui*
26. *Zerynthia polyxena*
27. *Zygaena ephialtes*

Observations avant 2010 :

28. *Zygaena occitanica*
29. *Anthocharis euphenoides*
30. *Arethusana arethusa*
31. *Cacyreus marshalli*
32. *Callophrys rubi*
33. *Celastrina argiolus*
34. *Coenonympha dorus*
35. *Coenonympha pamphilus*
36. *Colias alfaciensis*
37. *Erynnis tages*
38. *Euchloe crameri*
39. *Glaucopteryx alexis*
40. *Hesperia comma*
41. *Hipparchia semele*
42. *Lampides boeticus*
43. *Leptotes pirithous*
44. *Libythea celtis*
45. *Lycaena alciphron*
46. *Lysandra bellargus*
47. *Lysandra hispana*
48. *Maniola jurtina*
49. *Melitaea athalia*
50. *Melitaea cinxia*
51. *Melitaea phoebe*
52. *Nymphalis polychloros*
53. *Ochlodes sylvanus*
54. *Papilio machaon*

Observations potentielles :

55. *Pieris napi*
56. *Pieris rapae*
57. *Pontia daplidice*
58. *Pseudophilotes baton*
59. *Pyrgus malvoides*
60. *Pyronia bathseba*
61. *Pyronia cecilia*
62. *Spialia sertorius*
63. *Thymelicus acteon*
64. *Thymelicus sylvestris*
65. *Zygaena filipendulae*

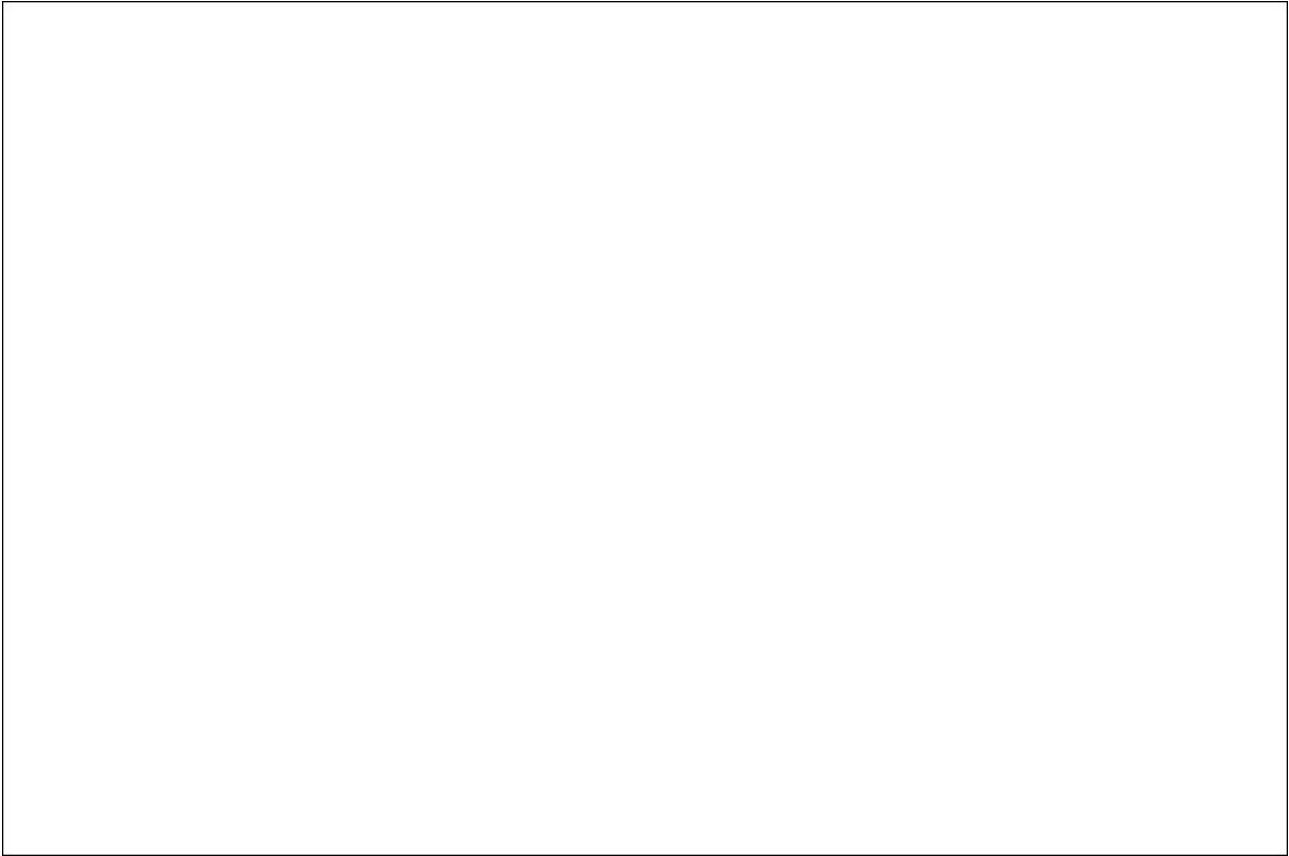
Autres mentions :

66. *Melitaea celadussa*

Nous avons le plaisir de remercier tous les observateurs ayant contribué aux connaissances présentées ici.

Observateurs : , Anonyme , Aubin Guillaume, Baldi Philippe, Bas Yves, Bizet Daniel, Blanc Gilles, Crozet Jean, Dabonneville Francis, Dhondt Jean-Pierre, Essayan Roland, Girardin Sébastien, Gozard Michèle, Hentz Jean-Laurent, Piquard Jean-Louis, Reboul-Thibert Lou-Baptiste, van Lierop Scipio.

Sources : COGard, Gard Nature, INPN via OpenObs, Naturalia, Nature du Gard, Observado, iNaturalist.



L'Atlas des papillons et zygènes du Gard est un projet collaboratif (ouvert à toutes structures) et participatif (chacun peut contribuer) animé par l'association Gard Nature. Initié en 2017, il a été mis entre parenthèses le temps de réaliser un ouvrage de référence, le Guide photographique des papillons de jour et zygènes de France, nous permettant d'avancer plus sereinement dans les identifications.

Pour tout savoir sur l'Atlas des papillons de jour et zygènes du Gard, une adresse web unique : <http://naturedugard.org/atlaspapillons30>

Pour découvrir le Guide photographique des papillons de jour et zygènes du Gard et les autres activités de l'association : <http://gard-nature.com/>

Phénologie (nb espèces par mois), depuis 2010 :

