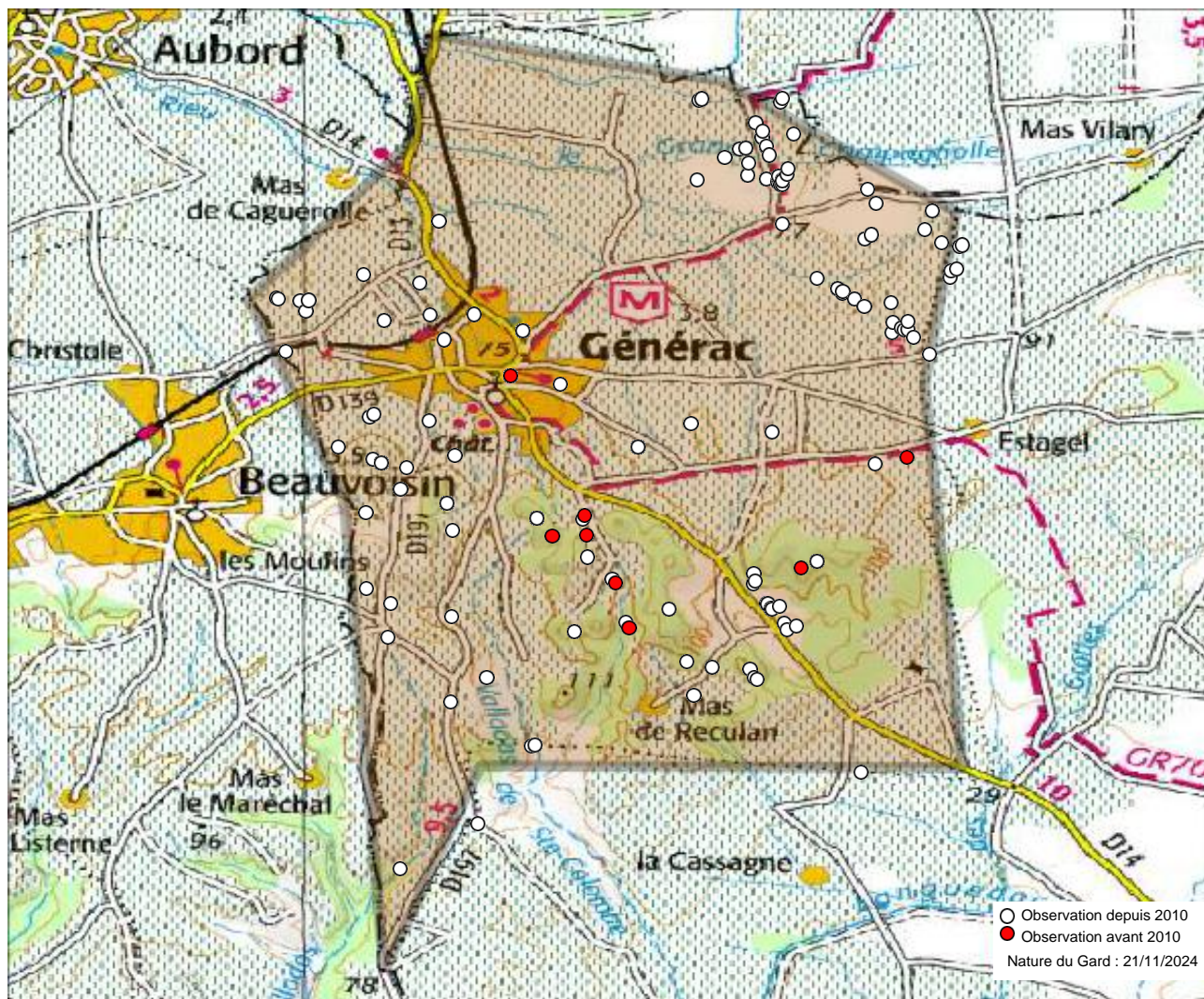


Commune : Générac (30) - 523 observations - 60 espèces



Observations depuis 2010 :

- | | |
|----------------------------------|----------------------------------|
| 1. <i>Aporia crataegi</i> | 28. <i>Melanargia lachesis</i> |
| 2. <i>Aricia agestis</i> | 29. <i>Melanargia occitanica</i> |
| 3. <i>Brintesia circe</i> | 30. <i>Melitaea cinxia</i> |
| 4. <i>Cacyreus marshalli</i> | 31. <i>Melitaea didyma</i> |
| 5. <i>Callophrys rubi</i> | 32. <i>Melitaea phoebe</i> |
| 6. <i>Carcharodus alceae</i> | 33. <i>Minois dryas</i> |
| 7. <i>Celastrina argiolus</i> | 34. <i>Papilio machaon</i> |
| 8. <i>Charaxes jasius</i> | 35. <i>Pararge aegeria</i> |
| 9. <i>Coenonympha dorus</i> | 36. <i>Pieris brassicae</i> |
| 10. <i>Coenonympha pamphilus</i> | 37. <i>Pieris mannii</i> |
| 11. <i>Colias crocea</i> | 38. <i>Pieris rapae</i> |
| 12. <i>Euchloe crameri</i> | 39. <i>Polygonia c-album</i> |
| 13. <i>Glaucopsyche alexis</i> | 40. <i>Polyommatus icarus</i> |
| 14. <i>Glaucopsyche melanops</i> | 41. <i>Polyommatus thersites</i> |
| 15. <i>Gonepteryx cleopatra</i> | 42. <i>Pontia daplidice</i> |
| 16. <i>Hipparchia fagi</i> | 43. <i>Pseudophilotes baton</i> |
| 17. <i>Hipparchia statilinus</i> | 44. <i>Pyrgus malvoides</i> |
| 18. <i>Iphiclides podalirius</i> | 45. <i>Pyronia bathseba</i> |
| 19. <i>Lasiommata megera</i> | 46. <i>Pyronia cecilia</i> |
| 20. <i>Leptidea sinapis</i> | 47. <i>Satyrrium esculi</i> |
| 21. <i>Leptotes pirithous</i> | 48. <i>Spialia sertorius</i> |
| 22. <i>Limenitis reducta</i> | 49. <i>Vanessa atalanta</i> |
| 23. <i>Lycaena alciphron</i> | 50. <i>Vanessa cardui</i> |
| 24. <i>Lycaena phlaeas</i> | 51. <i>Zerynthia polyxena</i> |
| 25. <i>Lysandra bellargus</i> | 52. <i>Zygaena erythrus</i> |
| 26. <i>Lysandra hispana</i> | 53. <i>Zygaena fausta</i> |
| 27. <i>Maniola jurtina</i> | 54. <i>Zygaena filipendulae</i> |

55. *Zygaena lavandulae*

56. *Zygaena occitanica*

Observations avant 2010 :

- 57. *Argynnis paphia* (2003)
- 58. *Erynnis tages* (1949)
- 59. *Ochlodes sylvanus* (2003)
- 60. *Pyrgus armoricanus* (1949)
- 61. *Zerynthia rumina* (2002)

Observations potentielles :

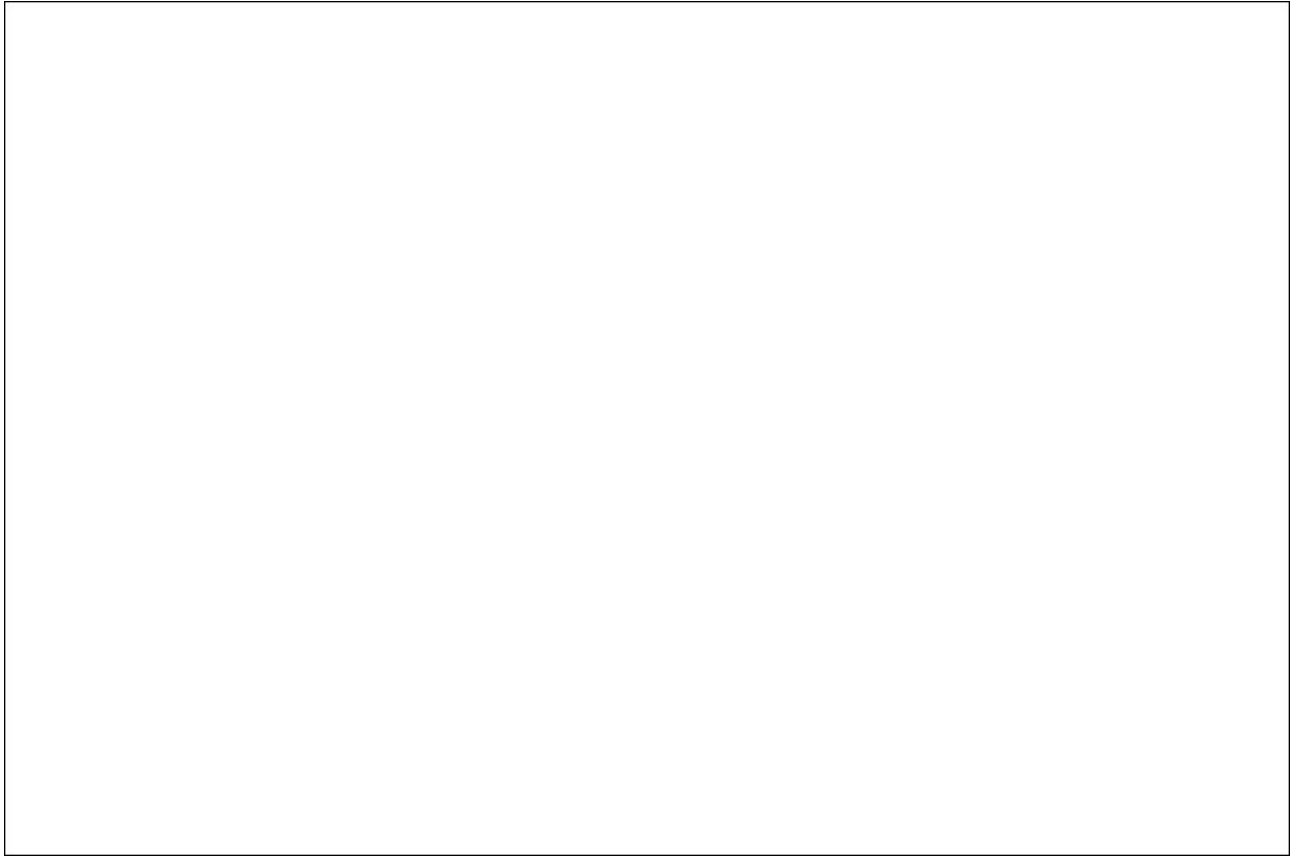
- 62. *Hipparchia semele*
- 63. *Lampides boeticus*
- 64. *Melanargia galathea*
- 65. *Nymphalis polychloros*
- 66. *Pieris napi*
- 67. *Thymelicus acteon*
- 68. *Thymelicus sylvestris*

Autres mentions :

Nous avons le plaisir de remercier tous les observateurs ayant contribué aux connaissances présentées ici.

Observateurs : , Anonyme , Baldi Philippe, Bergue Emilie, Bernier Christophe, Berthelot Stéphane, Bizet Daniel, Burst Francis, Crouzet P., Devaud Manon, Fabre Pierre-Henri, Gaillard Raymond, Hentz Jean-Laurent, Huguet Elliott, Labbaye Olivier, Leblanc Elise, Monchaux Geoffrey, Nabholz Benoît, Pontcharraud Laurent, Ponthieux Yann, Reboul-Thibert Lou-Baptiste, Richard Christian, Rondeau Alexis, Sala André, Tolmos Gilbert, Vosselmans Frans.

Sources : CEN-LR, COGard, Gard Nature, INPN via OpenObs, MERIDIONALIS, Naturalia, Nature du Gard, Observado, iNaturalist.



L'Atlas des papillons et zygènes du Gard est un projet collaboratif (ouvert à toutes structures) et participatif (chacun peut contribuer) animé par l'association Gard Nature. Initié en 2017, il a été mis entre parenthèses le temps de réaliser un ouvrage de référence, le Guide photographique des papillons de jour et zygènes de France, nous permettant d'avancer plus sereinement dans les identifications.

Pour tout savoir sur l'Atlas des papillons de jour et zygènes du Gard, une adresse web unique : <http://naturedugard.org/atlaspapillons30>

Pour découvrir le Guide photographique des papillons de jour et zygènes du Gard et les autres activités de l'association : <http://gard-nature.com/>

Phénologie (nb espèces par mois), depuis 2010 :

