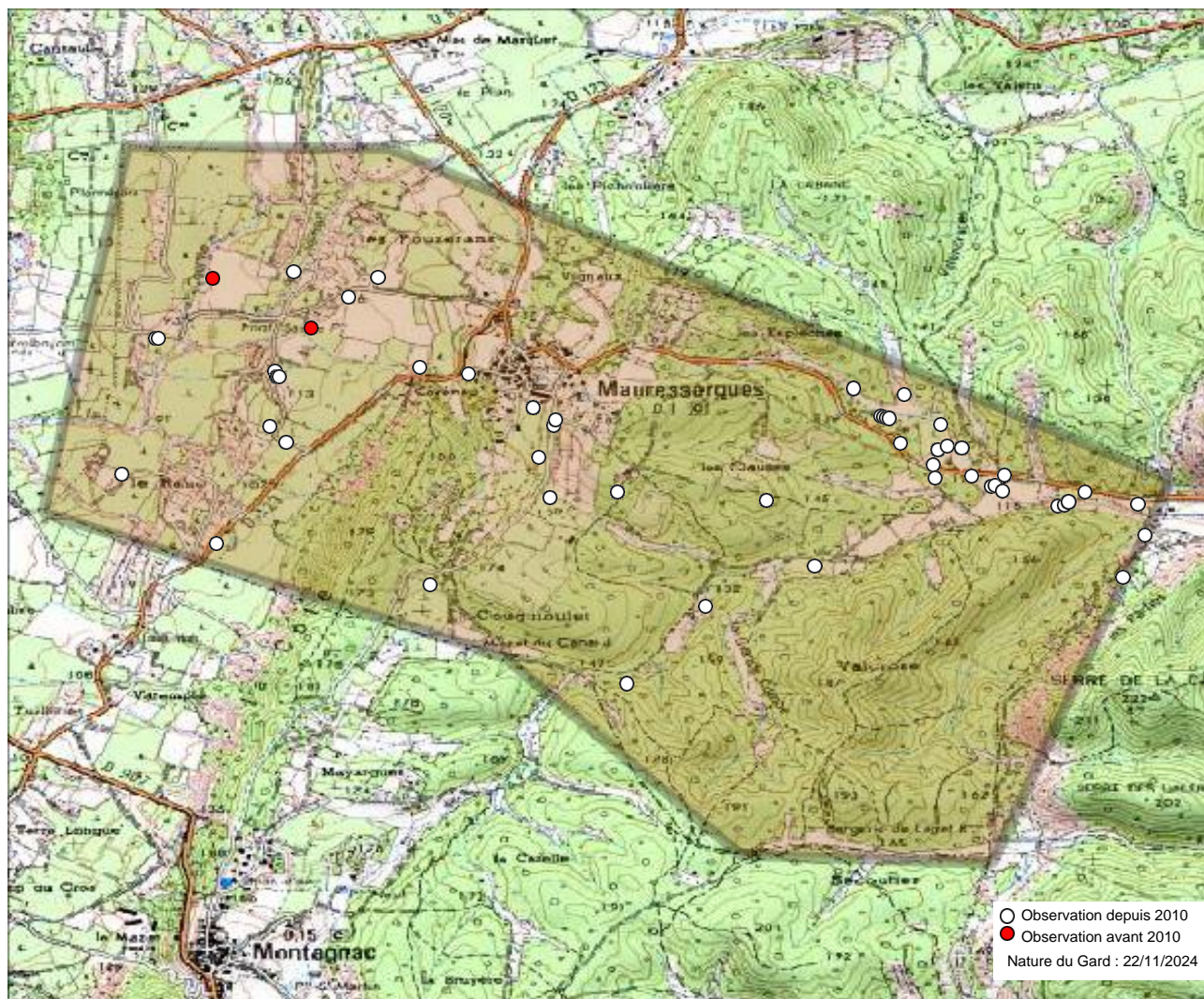


Commune : Maressargues (30) - 113 observations - 49 espèces



Observations depuis 2010 :

1. Anthocharis cardamines
2. Anthocharis euphenoides
3. Aporia crataegi
4. Arethusana arethusa
5. Aricia agestis
6. Brintesia circe
7. Cacyreus marshalli
8. Callophrys rubi
9. Carcharodus alceae
10. Charaxes jasius
11. Colias alfacariensis
12. Colias crocea
13. Euphydryas aurinia
14. Gonepteryx cleopatra
15. Gonepteryx rhamni
16. Hesperia comma
17. Hipparchia statilinus
18. Iphiclides podalirius
19. Lasiommata megera
20. Leptidea sinapis
21. Leptotes pirithous
22. Limenitis reducta
23. Lycaena phlaeas
24. Lysandra bellargus
25. Lysandra hispana
26. Maniola jurtina
27. Melanargia occitanica

28. Melitaea cinxia
29. Melitaea didyma
30. Melitaea phoebe
31. Nymphalis polychloros
32. Papilio machaon
33. Pararge aegeria
34. Pieris brassicae
35. Pieris rapae
36. Polyommatus icarus
37. Pontia daplidice
38. Pyronia cecilia
39. Sloperia proto
40. Spialia sertorius
41. Thymelicus acteon
42. Thymelicus sylvestris
43. Vanessa atalanta
44. Vanessa cardui
45. Zerynthia polyxena
46. Zerynthia rumina
47. Zygaena fausta
48. Zygaena filipendulae

Observations avant 2010 :

- ### Observations potentielles :
49. Argynnis paphia
 50. Boloria dia
 51. Boloria euphrosyne
 52. Celastrina argiolus
 53. Coenonympha dorus
 54. Coenonympha pamphilus

55. Euchloe crameri
56. Glaucopsyche alexis
57. Hipparchia semele
58. Lampides boeticus
59. Libythea celtis
60. Lycaena alciphron
61. Melanargia galathea
62. Melanargia lachesis
63. Melitaea athalia
64. Ochloides sylvanus
65. Pieris napi
66. Pseudophilotes baton
67. Pyrgus malvoides
68. Pyronia bathseba
69. Quercusia quercus
70. Satyrium esculi

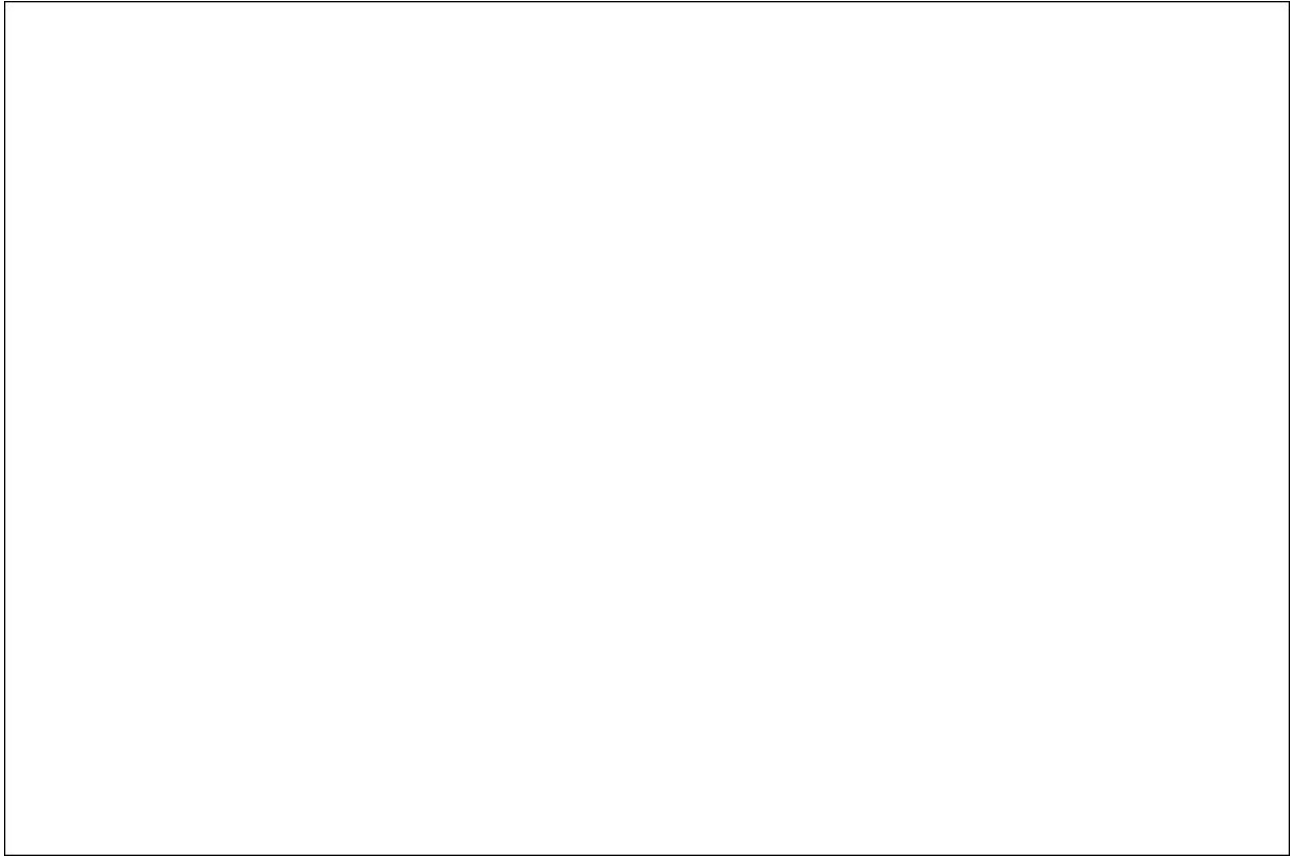
Autres mentions :

71. Melitaea celadussa

Nous avons le plaisir de remercier tous les observateurs ayant contribué aux connaissances présentées ici.

Observateurs : Anonyme , Baldi Philippe, Bessède Philippe, Bizet Daniel, DELATTRE Liliane, Gozard Michèle, Hentz Jean-Laurent, Lienhard Françoise, Marsteau Christine, Mollard Maxime, Monchaux Geoffrey.

Sources : COGard, Gard Nature, INPN via OpenObs, MERIDIONALIS, Nature du Gard, Oeil Vert.



L'Atlas des papillons et zygènes du Gard est un projet collaboratif (ouvert à toutes structures) et participatif (chacun peut contribuer) animé par l'association Gard Nature. Initié en 2017, il a été mis entre parenthèses le temps de réaliser un ouvrage de référence, le Guide photographique des papillons de jour et zygènes de France, nous permettant d'avancer plus sereinement dans les identifications.

Pour tout savoir sur l'Atlas des papillons de jour et zygènes du Gard, une adresse web unique : <http://naturedugard.org/atlaspapillons30>

Pour découvrir le Guide photographique des papillons de jour et zygènes du Gard et les autres activités de l'association : <http://gard-nature.com/>

Phénologie (nb espèces par mois), depuis 2010 :

