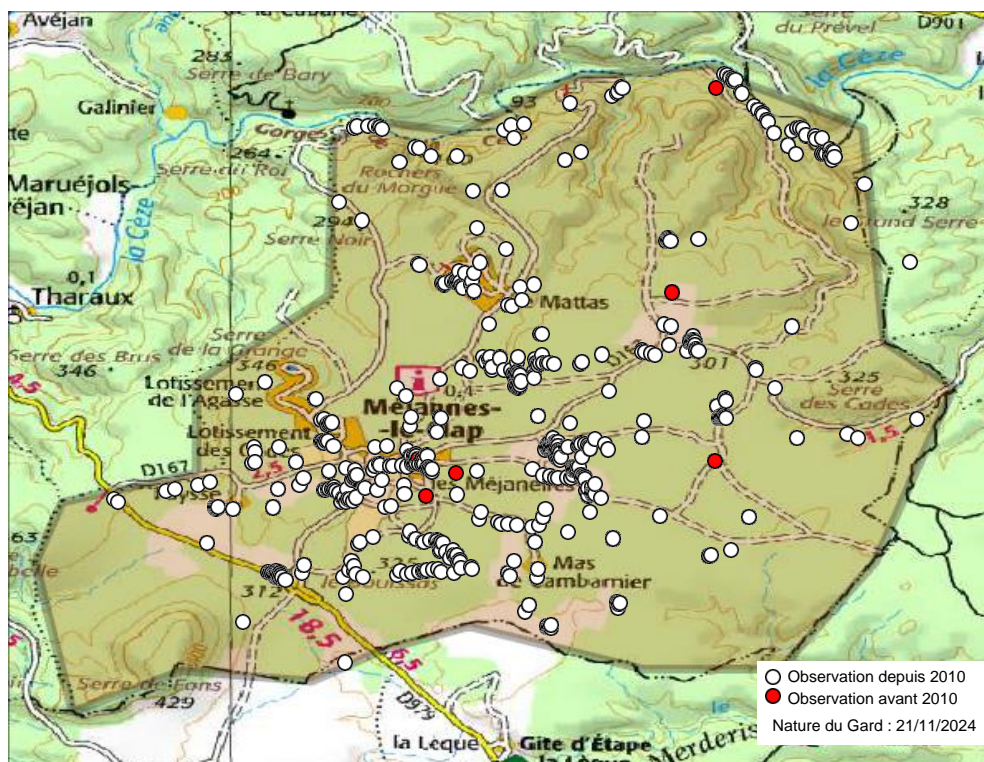


## Commune : Méjannes-le-Clap (30) - 1851 observations - 125 espèces



### Observations depuis 2010 :

1. *Aglais urticae*
2. *Aglaope infausta*
3. *Anthocharis cardamines*
4. *Anthocharis euphenoides*
5. *Apatura ilia*
6. *Aporia crataegi*
7. *Arethusana arethusa*
8. *Argynnis paphia*
9. *Aricia agestis*
10. *Boloria dia*
11. *Boloria euphrosyne*
12. *Brenthis daphne*
13. *Brintesia circe*
14. *Callophrys rubi*
15. *Carcharodus alceae*
16. *Carcharodus baeticus*
17. *Carcharodus floccifer*
18. *Carcharodus lavatherae*
19. *Celastrina argiolus*
20. *Charaxes jasius*
21. *Chazara briseis*
22. *Coenonympha arcania*
23. *Coenonympha dorus*
24. *Coenonympha pamphilus*
25. *Colias alfajariensis*
26. *Colias crocea*
27. *Cupido minimus*
28. *Cupido osiris*
29. *Erynnis tages*
30. *Euchloe crameri*
31. *Euphydryas aurinia*
32. *Fabriciana niobe*
33. *Glaucopsyche alexis*
34. *Gonepteryx cleopatra*
35. *Gonepteryx rhamni*
36. *Hesperia comma*
37. *Hipparchia fagi*

38. *Hipparchia fidia*
39. *Hipparchia semele*
40. *Hipparchia statilinus*
41. *Hyponephele lupina*
42. *Iphiclidides podalirius*
43. *Issoria lathonia*
44. *Laeosopsis roboris*
45. *Lampides boeticus*
46. *Lasiommata megera*
47. *Leptidea sinapis*
48. *Libythea celtis*
49. *Limenitis camilla*
50. *Limenitis reducta*
51. *Lycaena alciphron*
52. *Lycaena phlaeas*
53. *Lysandra bellargus*
54. *Lysandra coridon*
55. *Lysandra hispana*
56. *Maniola jurtina*
57. *Melanargia galathea*
58. *Melanargia lachesis*
59. *Melanargia occitanica*
60. *Melitaea athalia*
61. *Melitaea cinxia*
62. *Melitaea deione*
63. *Melitaea didyma*
64. *Melitaea parthenoides*
65. *Melitaea phoebe*
66. *Minois dryas*
67. *Nymphalis polychloros*
68. *Ochlodes sylvanus*
69. *Papilio machaon*
70. *Pararge aegeria*
71. *Pieris brassicae*
72. *Pieris mannii*
73. *Pieris napi*
74. *Pieris rapae*

75. *Plebejus argus*
76. *Polygonia c-album*
77. *Polyommatus escheri*
78. *Polyommatus icarus*
79. *Polyommatus thersites*
80. *Pontia daplidice*
81. *Pseudophilotes baton*
82. *Pyrgus armoricanus*
83. *Pyrgus carthami*
84. *Pyrgus malvoides*
85. *Pyrgus onopordi*
86. *Pyronia bathseba*
87. *Pyronia cecilia*
88. *Pyronia tithonus*
89. *Quercusia quercus*
90. *Satyrium esculi*
91. *Satyrium ilicis*
92. *Satyrium spini*
93. *Satyrus ferula*
94. *Sloperia proto*
95. *Spialia sertorius*
96. *Thymelicus acteon*
97. *Thymelicus lineola*
98. *Thymelicus sylvestris*
99. *Vanessa atalanta*
100. *Vanessa cardui*
101. *Zerynthia polyxena*
102. *Zerynthia rumina*
103. *Zygaena erythrus*
104. *Zygaena fausta*
105. *Zygaena filipendulae*
106. *Zygaena lavandulae*
107. *Zygaena loti*
108. *Zygaena occitanica*
109. *Zygaena sarpedon*
110. *Zygaena transalpina*

112. *Adscita statices* (2002)
113. *Araschnia levana* (1970)
114. *Callophrys avis* (2004)
115. *Lycaena tityrus* (2004)
116. *Polyommatus daphnis* (2002)
117. *Pyrgus cirsii* (2005)
118. *Satyrium acaciae* (2004)
119. *Zygaena carniolica* (2002)
120. *Zygaena ephialtes* (2002)
121. *Zygaena hilaris* (2002)
122. *Zygaena rhadamanthus* (2003)
123. *Zygaena romeo* (2002)

### Observations potentielles :

124. *Boloria selene*
125. *Cacyreus marshalli*
126. *Cyaniris semiargus*
127. *Glaucopsyche melanops*
128. *Leptotes pirithous*
129. *Polygonia egea*

### Autres mentions :

130. *Colias hyale*
131. *Melitaea celadussa*
132. *Pyrgus malvae*

### Observations avant 2010 :

111. *Adscita mannii* (2002)

Nous avons le plaisir de remercier tous les observateurs ayant contribué aux connaissances présentées ici.

Observateurs : , , Allegrini Benjamin, Anonyme , Bakker M., Baldi Philippe, Bas Yves, Beaupère Franck, Beekman Bert, Bernier Christophe, Bes Marion, Bizet Daniel, Blandin Aurore, Bricault Benjamin, Brissaud Aymeric, Brusseaux Gérard, Camard Alain, Cheneveau Frédérique, Chirossel Cyprien, Coste Aurélien, Courtin Denise, DELATTRE Liliane, Dauguet Philippe, De Metsenaere Koen, Delmas David, Demay Jérémie, Deraedt Juliette, Devaud Manon, Devouges Pascal, Dhondt Jean-Pierre, Dhondt Valérie, Dhondt Valérie , Dielissen Ben, Déger Henri, Faasen Tim, Franzen Alexander, Giraud Alain, Guénescheau Yvon, Hentz Jean-Laurent, Heyman Jeroen, Houard Xavier, Iparragirre Laurent, Jaulin Stéphane, Jourdain François, Jourdan Christian, Julian Rémi, Lagarde Francis, Legrand Catherine, Louboutin Bastien, Maas Dennis, Meunier Charlotte, Monchaux Geoffrey, Nabholz Benoît, Perrin-Caille David, Piquard Jean-Louis, Pomp Erik, Poujol Audrey, Precigout Laurent, Preud'homme Julien, Ros G., Rothe Georges, Rémy Bérenger, Sala André, Sardet Eric, Schrijvershof Rob, Serrurier Bruno, Slaa Dick, Sonnerat Bernard, Soustelle Cyril, Tissot Romane, Tixier-Inrep Danièle, Vandeghinste Luc, Vançon Ludovic, Vaselli Françoise, Verhoyen JM, Verriest Christophe, Wallays Henk, Wassenaar Dick, Willem Henri, Willemen Annette, van Aalst Jelle, van Egmond Arjan.

Sources : CEN-LR, COGard, Conseil Départemental du Gard, Faune-France (LPO et al.), Faune-Occitanie, Gard Nature, INPN via OpenObs, MERIDIONALIS, Naturalia, Nature du Gard, OPIE, Observado, SFO, iNaturalist.



L'Atlas des papillons et zygènes du Gard est un projet collaboratif (ouvert à toutes structures) et participatif (chacun peut contribuer) animé par l'association Gard Nature. Initié en 2017, il a été mis entre parenthèses le temps de réaliser un ouvrage de référence, le Guide photographique des papillons de jour et zygènes de France, nous permettant d'avancer plus sereinement dans les identifications.

Pour tout savoir sur l'Atlas des papillons de jour et zygènes du Gard, une adresse web unique : <http://naturedugard.org/atlaspapillons30>

Pour découvrir le Guide photographique des papillons de jour et zygènes du Gard et les autres activités de l'association : <http://gard-nature.com/>

Phénologie (nb espèces par mois), depuis 2010 :

