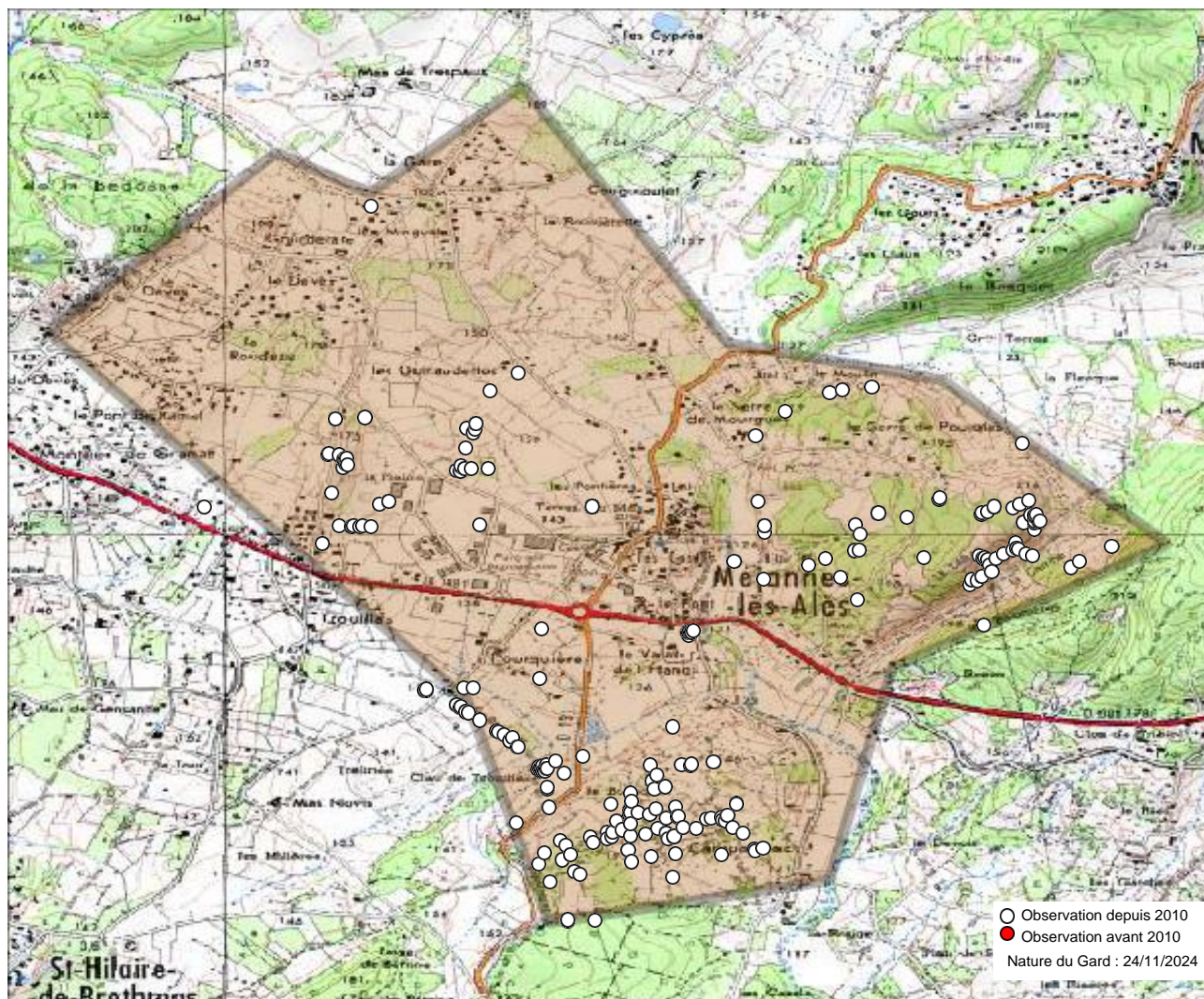


## Commune : Méjannes-lès-Alès (30) - 357 observations - 55 espèces



- Observations depuis 2010 :
1. Anthocharis cardamines
  2. Anthocharis euphenoides
  3. Aricia agestis
  4. Boloria dia
  5. Boloria euphrosyne
  6. Brintesia circe
  7. Callophrys rubi
  8. Celastrina argiolus
  9. Charaxes jasius
  10. Coenonympha pamphilus
  11. Colias alfacariensis
  12. Colias crocea
  13. Cupido minimus
  14. Erynnis tages
  15. Euphydryas aurinia
  16. Fabriciana niobe
  17. Gonepteryx cleopatra
  18. Gonepteryx rhamni
  19. Iphiclides podalirius
  20. Lasiommata megera
  21. Leptotes pirithous
  22. Libythea celtis
  23. Limenitis reducta
  24. Lycaena phlaeas
  25. Lysandra bellargus
  26. Maniola jurtina
  27. Melanargia galathea

28. Melitaea athalia
29. Melitaea cinxia
30. Melitaea didyma
31. Melitaea phoebe
32. Minois dryas
33. Nymphalis antiopa
34. Nymphalis polychloros
35. Papilio machaon
36. Pararge aegeria
37. Parnassius apollo
38. Polygonia c-album
39. Polyommatus icarus
40. Pontia daplidice
41. Pseudophilotes baton
42. Pyrgus armoricanus
43. Pyrgus malvoides
44. Pyronia bathseba
45. Pyronia tithonus
46. Satyrium esculi
47. Thymelicus sylvestris
48. Vanessa atalanta
49. Vanessa cardui
50. Zerynthia polyxena
51. Zerynthia rumina
52. Zygaena erythrus
53. Zygaena fausta
54. Zygaena filipendulae

55. Zygaena lavandulae
56. Zygaena rhadamanthus

Observations avant 2010 :

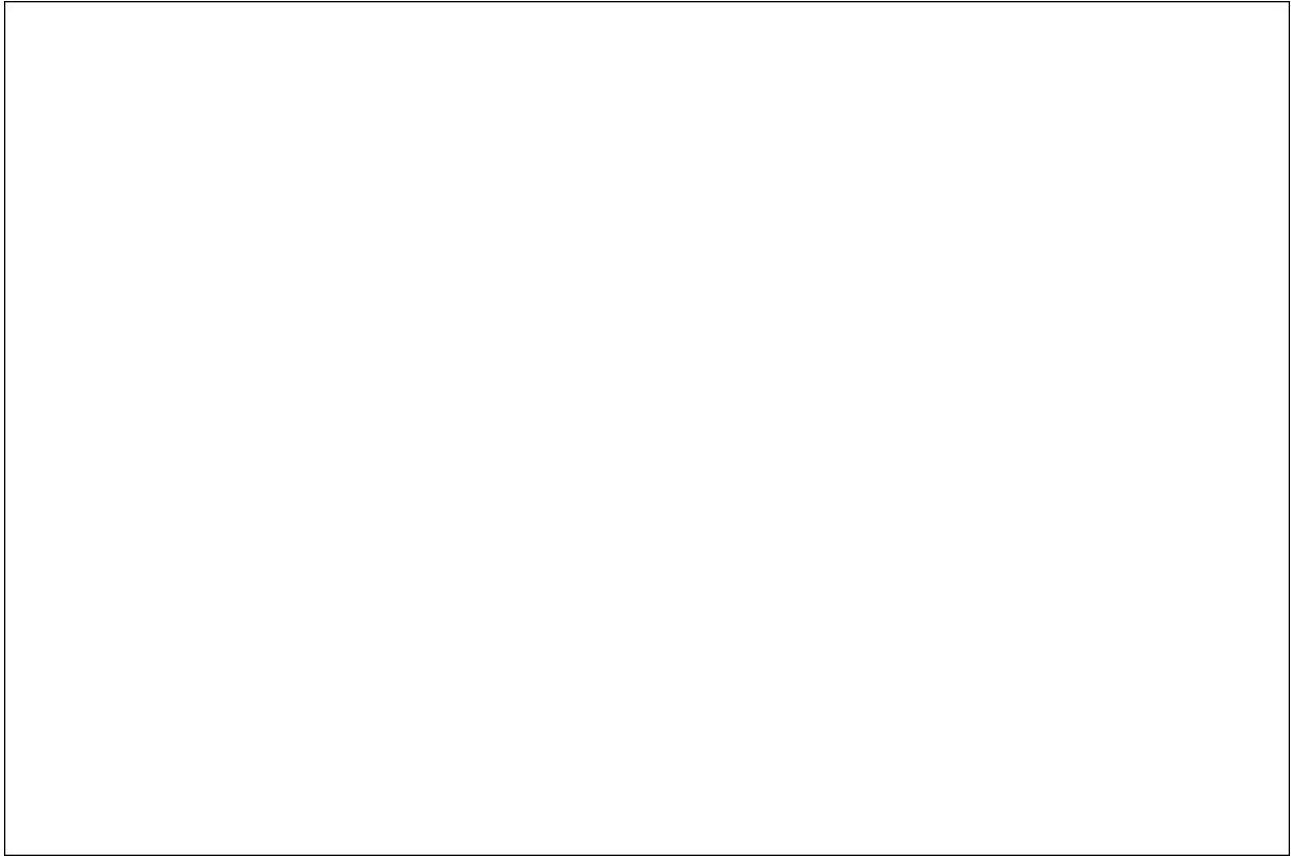
- Observations potentielles :
57. Apatura ilia
  58. Arethusana arethusa
  59. Argynnis paphia
  60. Cacyreus marshalli
  61. Carcharodus alceae
  62. Coenonympha dorus
  63. Euchloe crameri
  64. Glaucopsyche alexis
  65. Hesperia comma
  66. Hipparchia semele
  67. Hipparchia stailinus
  68. Lampides boeticus
  69. Lycaena alciphron
  70. Melanargia lachesis
  71. Ochlodes sylvanus
  72. Pieris brassicae
  73. Pieris napi
  74. Pieris rapae
  75. Pyronia cecilia
  76. Quercusia quercus
  77. Spialia sertorius
  78. Thymelicus acteon

Autres mentions :

Nous avons le plaisir de remercier tous les observateurs ayant contribué aux connaissances présentées ici.

Observateurs : , Anonyme , Baldi Philippe, Bizet Daniel, Bonnemaïson Mathieu, Cuvelier Jérémy, Hentz Jean-Laurent, LECHENNE Hugues, Varéa Suzanne.

Sources : Gard Nature, INPN via OpenObs, Jean-Laurent Hentz (BE), MERIDIONALIS, Nature du Gard, Observado, iNaturalist.



L'Atlas des papillons et zygènes du Gard est un projet collaboratif (ouvert à toutes structures) et participatif (chacun peut contribuer) animé par l'association Gard Nature. Initié en 2017, il a été mis entre parenthèses le temps de réaliser un ouvrage de référence, le Guide photographique des papillons de jour et zygènes de France, nous permettant d'avancer plus sereinement dans les identifications.

Pour tout savoir sur l'Atlas des papillons de jour et zygènes du Gard, une adresse web unique : <http://naturedugard.org/atlaspapillons30>

Pour découvrir le Guide photographique des papillons de jour et zygènes du Gard et les autres activités de l'association : <http://gard-nature.com/>

Phénologie (nb espèces par mois), depuis 2010 :

