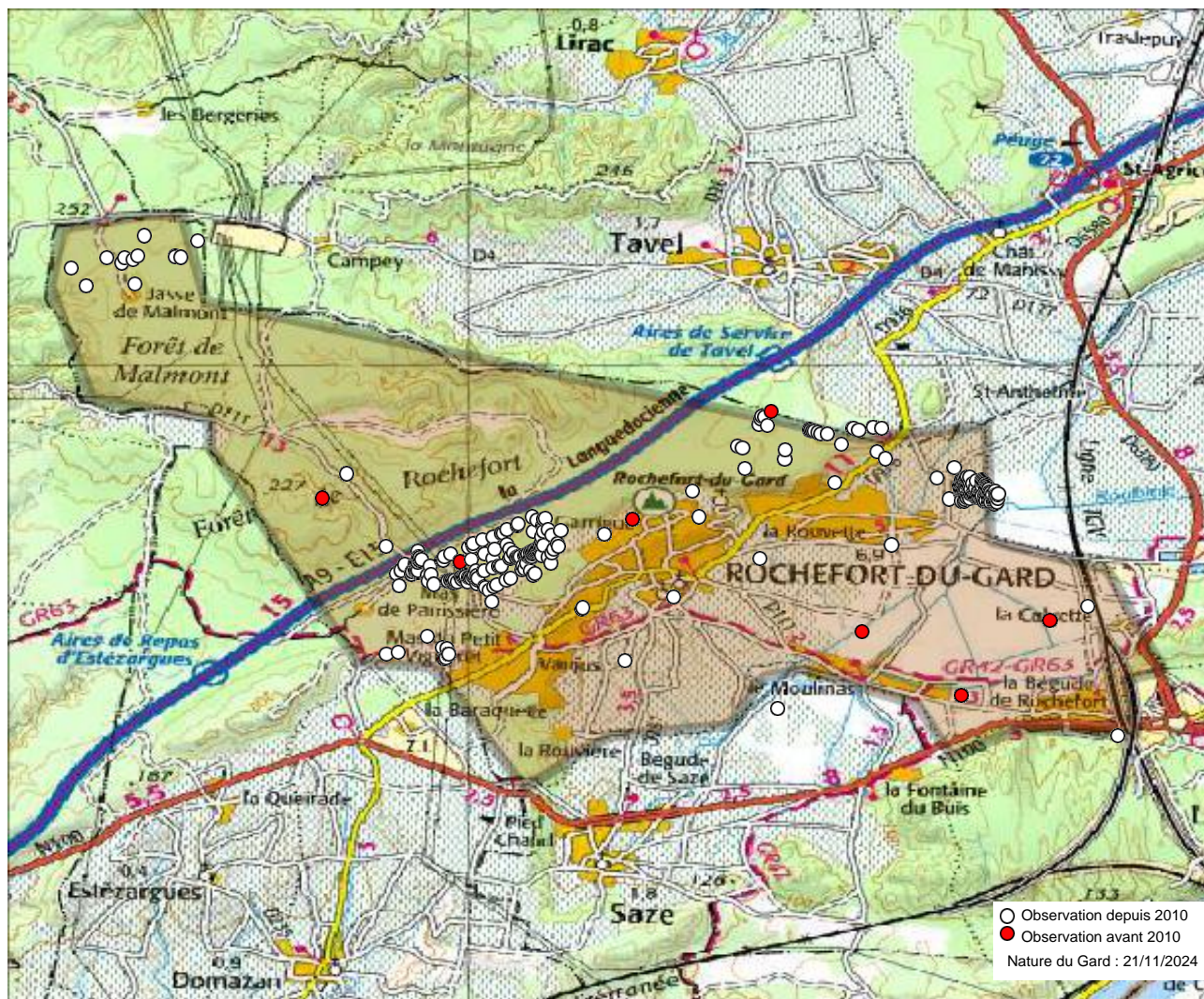


Commune : Rochefort-du-Gard (30) - 3839 observations - 93 espèces



Observations depuis 2010 :

1. Anthocharis euphenoides
2. Arethusana arethusa
3. Aricia agestis
4. Brintesia circe
5. Callophrys rubi
6. Carcharodus alceae
7. Celastrina argiolus
8. Coenonympha pamphilus
9. Colias crocea
10. Cupido minimus
11. Erynnis tages
12. Euchloe crameri
13. Euphydryas aurinia
14. Glaucopsyche alexis
15. Gonepteryx cleopatra
16. Gonepteryx rhamni
17. Hipparchia fagi
18. Hipparchia fidia
19. Hipparchia semele
20. Hipparchia statilinus
21. Iphiclides podalirius
22. Lasiommata megera
23. Leptotes pirithous
24. Limenitis reducta
25. Lycaena phlaeas
26. Lysandra bellargus
27. Lysandra coridon

28. Lysandra hispana
29. Maniola jurtina
30. Melanargia galathea
31. Melanargia lachesis
32. Melanargia occitanica
33. Melitaea cinxia
34. Melitaea didyma
35. Melitaea phoebe
36. Nymphalis polychloros
37. Papilio machaon
38. Pararge aegeria
39. Pieris brassicae
40. Pieris manni
41. Pieris napi
42. Pieris rapae
43. Polyommatus icarus
44. Polyommatus thersites
45. Pontia daplidice
46. Pseudophilotes baton
47. Pyrgus sidae
48. Pyronia bathseba
49. Pyronia cecilia
50. Satyrium acaciae
51. Satyrium esculi
52. Satyrium ilicis
53. Satyrium spini
54. Spialia sertorius

55. Thymelicus acteon
56. Thymelicus sylvestris
57. Vanessa atalanta
58. Vanessa cardui
59. Zygaena ephialtes
60. Zygaena erythrus
61. Zygaena filipendulae
62. Zygaena lavandulae
63. Zygaena sarpedon
64. Zygaena trifolii

Observations avant 2010 :

65. Adscita statices (1976)
66. Aglais io (1977)
67. Aglais urticae (1978)
68. Anthocharis cardamines (1978)
69. Aporia crataegi (2007)
70. Argynnis pandora (1972)
71. Argynnis paphia (1972)
72. Cacyreus marshalli (2007)
73. Charaxes jasius (1977)
74. Chazara briseis (1972)
75. Coenonympha dorus (2009)
76. Colias alfaciensis (1976)
77. Cupido argiades (1972)
78. Lasiommata maera (1976)
79. Leptidea sinapis (1978)
80. Libythea celtis (1978)
81. Lycaena alciphron (2009)

82. Melitaea athalia (1976)
83. Nymphalis antiopa (1978)
84. Plebejus argus (1976)
85. Polygonia c-album (1977)
86. Pyrgus malvoides (2009)
87. Pyronia tithonus (1977)
88. Quercusia quercus (1972)
89. Satyrium w-album (1972)
90. Satyrus actaea (1972)
91. Zerynthia polyxena (2009)
92. Zygaena fausta (1976)

Observations potentielles :

93. Hesperia comma
94. Lampides boeticus
95. Ochloides sylvanus

Autres mentions :

-

Nous avons le plaisir de remercier tous les observateurs ayant contribué aux connaissances présentées ici.

Observateurs : , Anonyme , Aubert Matthieu, Baldi Philippe, Barbier Clément, Bard Joel, Bernier Christophe, Berthelot Stéphane, Bizet Daniel, Blanchon Yoann, Crozet Jean, Delon Samuel, Deschepper Pablo, Fernandes Stéphane, Hentz Jean-Laurent, Jaulin Stéphane, Jeannin Bastien, Leblanc Elise, Lecerf Constantin, Lerch Alexandre, MEZIER Justine, Perrocheau Didier, Pichard Audrey, Sabran Cyrille, Sauve Romain, Schleicher Jörg, Serrurier Bruno, Tasset Jean-Luc, Tixier-Inrep Danièle, Védère Roger, Willem Henri.

Sources : COGard, ECO-MED, Gard Nature, INPN via OpenObs, MERIDIONALIS, Naturalia, Nature du Gard, OPIE, Observado, iNaturalist.



L'Atlas des papillons et zygènes du Gard est un projet collaboratif (ouvert à toutes structures) et participatif (chacun peut contribuer) animé par l'association Gard Nature. Initié en 2017, il a été mis entre parenthèses le temps de réaliser un ouvrage de référence, le Guide photographique des papillons de jour et zygènes de France, nous permettant d'avancer plus sereinement dans les identifications.

Pour tout savoir sur l'Atlas des papillons de jour et zygènes du Gard, une adresse web unique : <http://naturedugard.org/atlaspapillons30>

Pour découvrir le Guide photographique des papillons de jour et zygènes du Gard et les autres activités de l'association : <http://gard-nature.com/>

Phénologie (nb espèces par mois), depuis 2010 :

