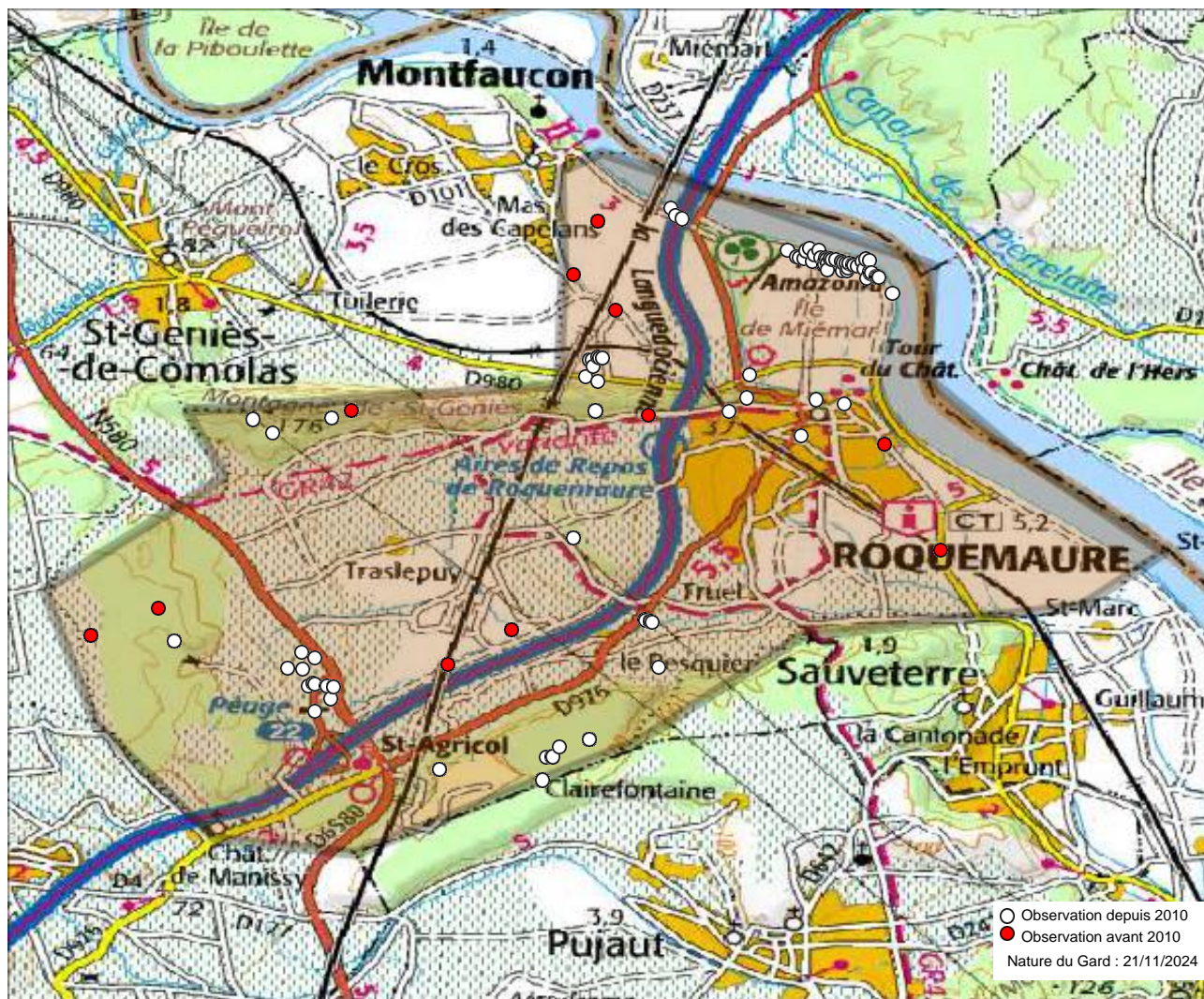


Commune : Roquemaure (30) - 319 observations - 66 espèces



Observations depuis 2010 :

1. Anthocharis cardamines
2. Anthocharis euphenoides
3. Aricia agestis
4. Boloria dia
5. Brintesia circe
6. Callophrys rubi
7. Carcharodus alceae
8. Celastrina argiolus
9. Charaxes jasius
10. Coenonympha pamphilus
11. Colias crocea
12. Cupido argiades
13. Euphydryas aurinia
14. Gonepteryx cleopatra
15. Gonepteryx rhamni
16. Hipparchia fidia
17. Hipparchia semele
18. Hipparchia statilinus
19. Iphiclides podalirius
20. Lampides boeticus
21. Lasiommata megera
22. Leptidea sinapis
23. Leptotes pirithous
24. Limenitis reducta
25. Lycaena phlaeas
26. Lysandra bellargus
27. Lysandra coridon

28. Lysandra hispana
29. Maniola jurtina
30. Melanargia galathea
31. Melanargia occitanica
32. Melitaea athalia
33. Melitaea cinxia
34. Melitaea deione
35. Melitaea didyma
36. Melitaea parthenoides
37. Melitaea phoebe
38. Minois dryas
39. Ochloides sylvanus
40. Papilio machaon
41. Pararge aegeria
42. Pieris brassicae
43. Pieris mannii
44. Pieris napi
45. Pieris rapae
46. Polyommatus icarus
47. Pontia daplidice
48. Pseudophilotes baton
49. Pyrgus malvoides
50. Pyronia bathseba
51. Pyronia cecilia
52. Quercusia quercus
53. Satyrium esculi
54. Satyrium spini

55. Spialia sertorius
56. Thymelicus acteon
57. Thymelicus sylvestris
58. Vanessa atalanta
59. Vanessa cardui
60. Zygaena erythrus
61. Zygaena filipendulae

Observations avant 2010 :

62. Aporia crataegi (2009)
63. Cupido osiris (2009)
64. Satyrium ilicis (2009)
65. Zerynthia polyxena (2009)

Observations potentielles :

66. Apatura ilia
67. Arethusana arethusa
68. Argynnis paphia
69. Cacyreus marshalli
70. Coenonympha dorus
71. Colias alfacariensis
72. Erynnis tages
73. Euchloe crameri
74. Glaucopsyche alexis
75. Hesperia comma
76. Libythea celtis
77. Melanargia lachesis
78. Nymphalis polychloros

Autres mentions :

79. Melitaea celadussa

Nous avons le plaisir de remercier tous les observateurs ayant contribué aux connaissances présentées ici.

Observateurs : , Anonyme , Baldi Philippe, Bence Stéphane, Bergue Emilie, Bernier Christophe, Bizet Daniel, Braud Yoan, Coiffard Paul, Colin Matthias, Dauguet Philippe, Depaoli Gaëtan, Fleurialt Damien, Germain Christophe, Hentz Jean-Laurent, Huguet Eliott, Jacquet Karine, Jeannin Bastien, Monchaux Geoffrey, Reboul-Thibert Lou-Baptiste, Rijmenans Gilbert, Sala André, Sardet Eric, Schleicher Jörg, Van Doninck Niels, Vaselli Françoise.

Sources : CEN PACA, COGard, ECO-MED, Entomia, Gard Nature, INPN via OpenObs, Jean-Laurent Hentz (BE), MERIDIONALIS, Nature du Gard, Observado, iNaturalist.



L'Atlas des papillons et zygènes du Gard est un projet collaboratif (ouvert à toutes structures) et participatif (chacun peut contribuer) animé par l'association Gard Nature. Initié en 2017, il a été mis entre parenthèses le temps de réaliser un ouvrage de référence, le Guide photographique des papillons de jour et zygènes de France, nous permettant d'avancer plus sereinement dans les identifications.

Pour tout savoir sur l'Atlas des papillons de jour et zygènes du Gard, une adresse web unique : <http://naturedugard.org/atlaspapillons30>

Pour découvrir le Guide photographique des papillons de jour et zygènes du Gard et les autres activités de l'association : <http://gard-nature.com/>

Phénologie (nb espèces par mois), depuis 2010 :

