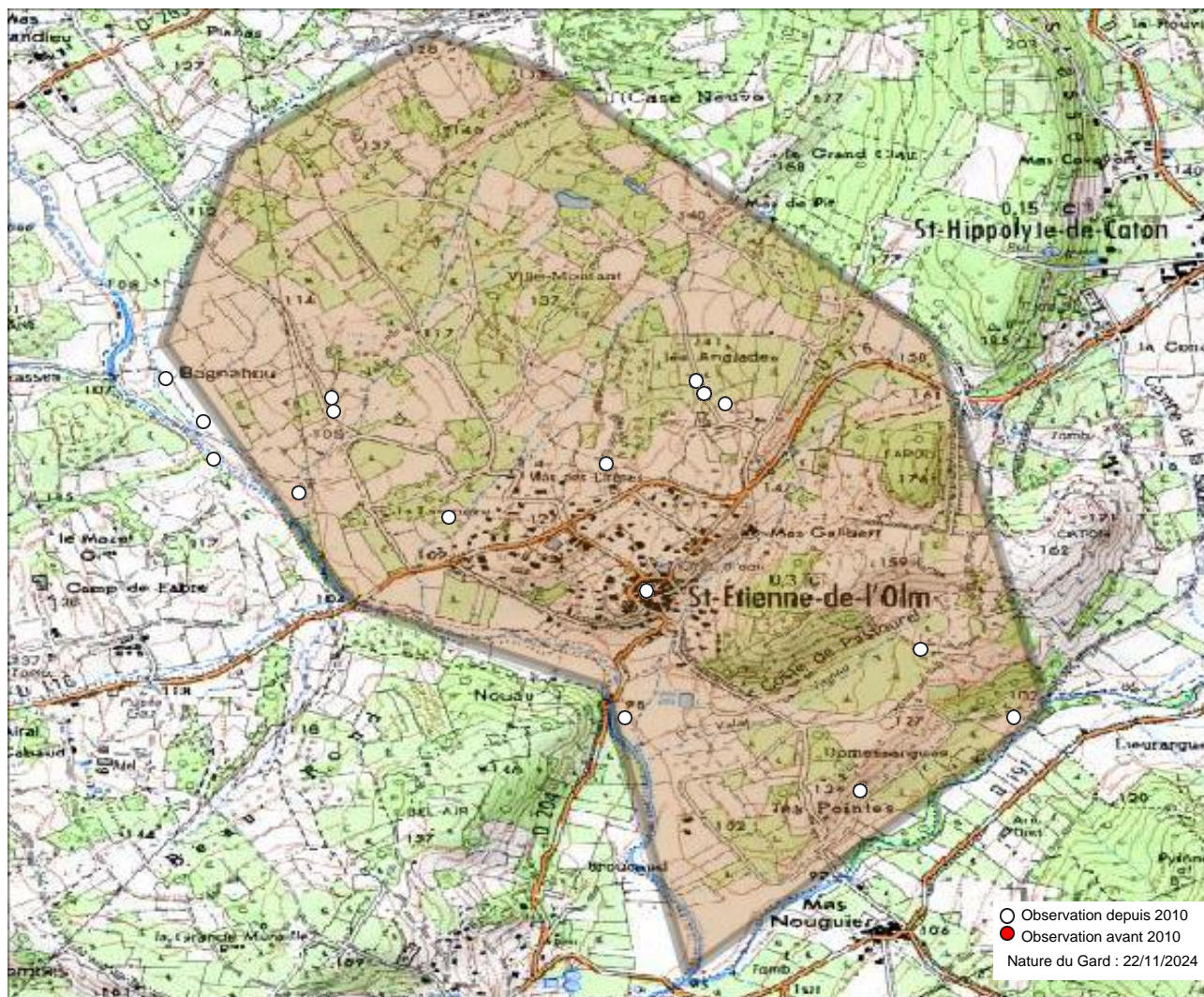


## Commune : Saint-Etienne-de-l'Olm (30) - 100 observations - 32 espèces



### Observations depuis 2010 :

1. *Aricia agestis*
2. *Brintesia circe*
3. *Charaxes jasius*
4. *Coenonympha pamphilus*
5. *Colias alfacariensis*
6. *Colias crocea*
7. *Euphydryas aurinia*
8. *Gonepteryx cleopatra*
9. *Iphiclides podalirius*
10. *Lasiommata megera*
11. *Leptidea sinapis*
12. *Libythea celtis*
13. *Limenitis reducta*
14. *Lycaena phlaeas*
15. *Lysandra bellargus*
16. *Maniola jurtina*
17. *Melanargia galathea*
18. *Melitaea cinxia*
19. *Melitaea deione*
20. *Melitaea didyma*
21. *Melitaea phoebe*
22. *Minois dryas*
23. *Papilio machaon*
24. *Pararge aegeria*
25. *Pieris rapae*
26. *Polygonia c-album*
27. *Polyommatus icarus*

### Observations avant 2010 :

28. *Thymelicus acteon*
  29. *Vanessa atalanta*
  30. *Vanessa cardui*
  31. *Zerynthia polyxena*
- Observations potentielles :
32. *Anthocharis cardamines*
  33. *Anthocharis euphenoides*
  34. *Apatura ilia*
  35. *Arethusana arethusa*
  36. *Argynnis paphia*
  37. *Boloria dia*
  38. *Boloria euphrosyne*
  39. *Cacyreus marshalli*
  40. *Callophrys rubi*
  41. *Carcharodus alceae*
  42. *Celastrina argiolus*
  43. *Erynnis tages*
  44. *Euchloe crameri*
  45. *Glaucopteryx alexis*
  46. *Hesperia comma*
  47. *Hipparchia semele*
  48. *Hipparchia statilinus*
  49. *Lampides boeticus*
  50. *Leptotes pirithous*
  51. *Melanargia lachesis*
  52. *Melitaea athalia*
  53. *Nymphalis polychloros*
  54. *Ochlodes sylvanus*

55. *Pieris brassicae*
56. *Pieris napi*
57. *Pontia daplidice*
58. *Pseudophilotes baton*
59. *Pyrgus malvoides*
60. *Pyronia bathseba*
61. *Pyronia cecilia*
62. *Quercusia quercus*
63. *Satyrus esculi*
64. *Spialia sertorius*
65. *Thymelicus sylvestris*
66. *Zygaena filipendulae*

### Autres mentions :

67. *Melitaea celadussa*

Nous avons le plaisir de remercier tous les observateurs ayant contribué aux connaissances présentées ici.

Observateurs : , Anonyme , Baldi Philippe, Barataud Julien, Bessède Philippe, Bizet Daniel, Bonnemaïson Mathieu, Cellier Mathis, Cellier Mathis , Dechartre Jérémy, Delarbre Sébastien, Hentz Jean-Laurent, Ibanez Manuel, Jourdan Christian, Leblanc Olivier, Louboutin Bastien, Martorell Karline, Monchaux Geoffrey, Piquard Jean-Louis, Piquard Jocelyne, Pontcharraud Laurent, Ponthieux Yann, Rosolen Karine, Sabran Cyrille, Sala André, Sala Jacqueline, Sautet David.

Sources : COGard, Faune-France (LPO et al.), INPN via OpenObs, Jean-Laurent Hentz (BE), MERIDIONALIS, Nature du Gard, Observado.



L'Atlas des papillons et zygènes du Gard est un projet collaboratif (ouvert à toutes structures) et participatif (chacun peut contribuer) animé par l'association Gard Nature. Initié en 2017, il a été mis entre parenthèses le temps de réaliser un ouvrage de référence, le Guide photographique des papillons de jour et zygènes de France, nous permettant d'avancer plus sereinement dans les identifications.

Pour tout savoir sur l'Atlas des papillons de jour et zygènes du Gard, une adresse web unique : <http://naturedugard.org/atlaspapillons30>

Pour découvrir le Guide photographique des papillons de jour et zygènes du Gard et les autres activités de l'association : <http://gard-nature.com/>

Phénologie (nb espèces par mois), depuis 2010 :

