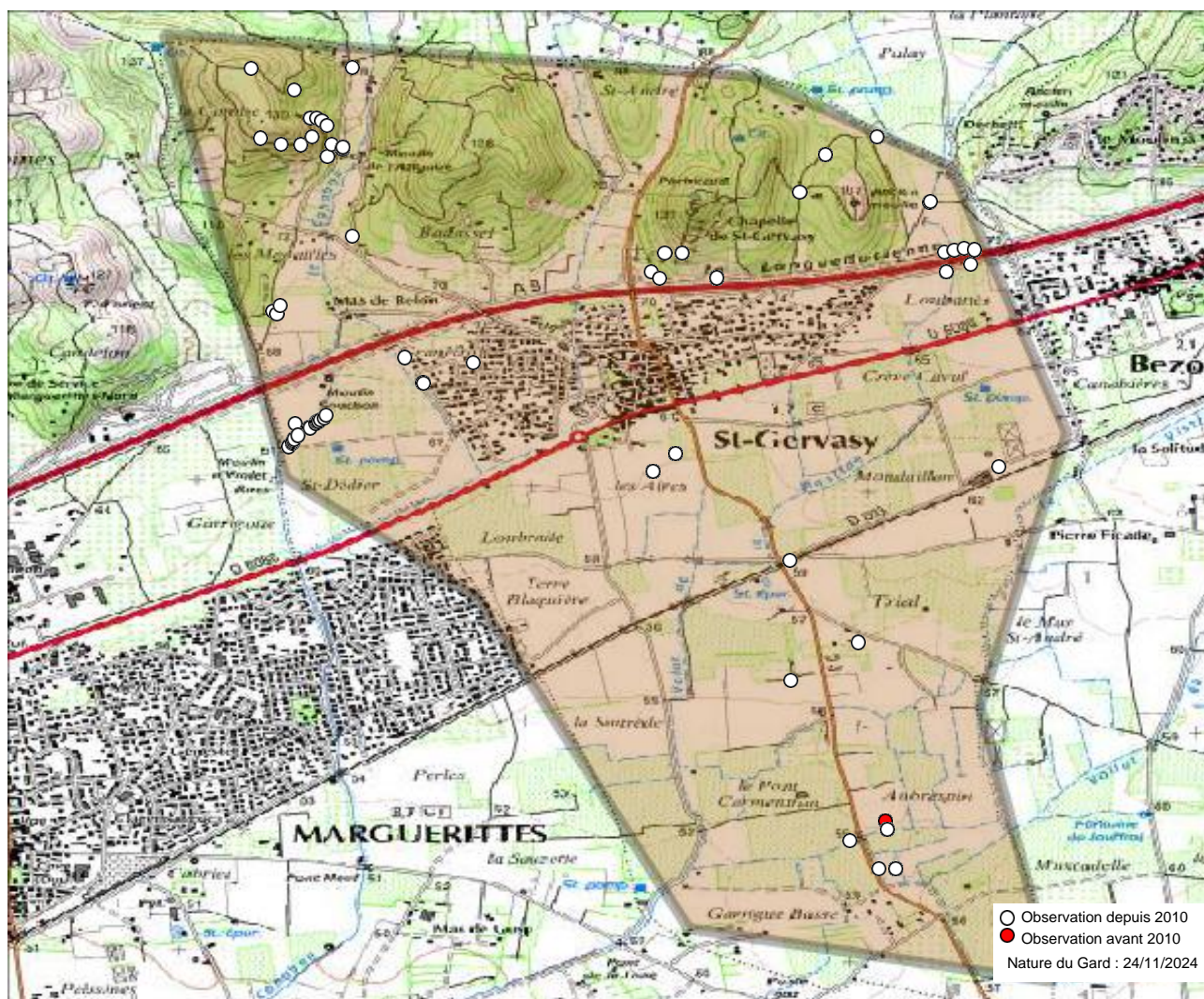


Commune : Saint-Gervasy (30) - 140 observations - 38 espèces



- Observations depuis 2010 :
1. Anthocharis cardamines
 2. Anthocharis euphenoides
 3. Aporia crataegi
 4. Aricia agestis
 5. Brintesia circe
 6. Callophrys avis
 7. Callophrys rubi
 8. Carcharodus alceae
 9. Coenonympha dorus
 10. Colias crocea
 11. Euphydryas aurinia
 12. Gonepteryx cleopatra
 13. Hipparchia stalinus
 14. Iphiclides podalirius
 15. Lasioommata megera
 16. Libythea celtis
 17. Limenitis reducta
 18. Lycaena phlaea
 19. Maniola jurtina
 20. Melanargia lachesis
 21. Melitaea cinxia
 22. Melitaea didyma
 23. Melitaea phoebe
 24. Papilio machaon
 25. Pararge aegeria
 26. Pieris brassicae
 27. Pieris napi

28. Pieris rapae
29. Polyommatus icarus
30. Pontia daplidice
31. Pseudophilotes baton
32. Pyrgus malvoides
33. Pyronia cecilia
34. Spialia sertorius
35. Vanessa atalanta
36. Vanessa cardui
37. Zerynthia polyxena
38. Zerynthia rumina

55. Ochloides sylvanus
56. Pyronia bathseba
57. Quercusia quercus
58. Satyrium esculi
59. Thymelicus acteon
60. Thymelicus sylvestris
61. Zygaena filipendulae

Autres mentions :

- Observations avant 2010 :
- Observations potentielles :
39. Cacyreus marshalli
 40. Celastrina argiolus
 41. Charaxes jasius
 42. Coenonympha pamphilus
 43. Colias alfacariensis
 44. Euchloe crameri
 45. Glaucopteryx alexis
 46. Hipparchia semele
 47. Lampides boeticus
 48. Leptotes pirthous
 49. Lycaena alciphron
 50. Lysandra bellargus
 51. Lysandra hispana
 52. Melanargia galathea
 53. Melanargia occitanica
 54. Nymphalis polychloros

Nous avons le plaisir de remercier tous les observateurs ayant contribué aux connaissances présentées ici.

Observateurs : , Anonyme , Baldi Philippe, Bertrand Baptiste, Bizet Daniel, De Block Beau, Delarbre Sébastien, Février Jérémie, Guimier Hubert, Hentz Jean-Laurent, Jacquet Karine, Menut Thomas, Monchaux Geoffrey, Pontcharraud Laurent, Precigout Laurent, Reboul-Thibert Lou-Baptiste, Ruffray Xavier, Wagner Paul.

Sources : Biotope, CEN-LR, COGard, Cabinet Barbanson Environnement, ECO-MED, Eten environnement, Gard Nature, INPN via OpenObs, Nature du Gard, Observado.



L'Atlas des papillons et zygènes du Gard est un projet collaboratif (ouvert à toutes structures) et participatif (chacun peut contribuer) animé par l'association Gard Nature. Initié en 2017, il a été mis entre parenthèses le temps de réaliser un ouvrage de référence, le Guide photographique des papillons de jour et zygènes de France, nous permettant d'avancer plus sereinement dans les identifications.

Pour tout savoir sur l'Atlas des papillons de jour et zygènes du Gard, une adresse web unique : <http://naturedugard.org/atlaspapillons30>

Pour découvrir le Guide photographique des papillons de jour et zygènes du Gard et les autres activités de l'association : <http://gard-nature.com/>

Phénologie (nb espèces par mois), depuis 2010 :

