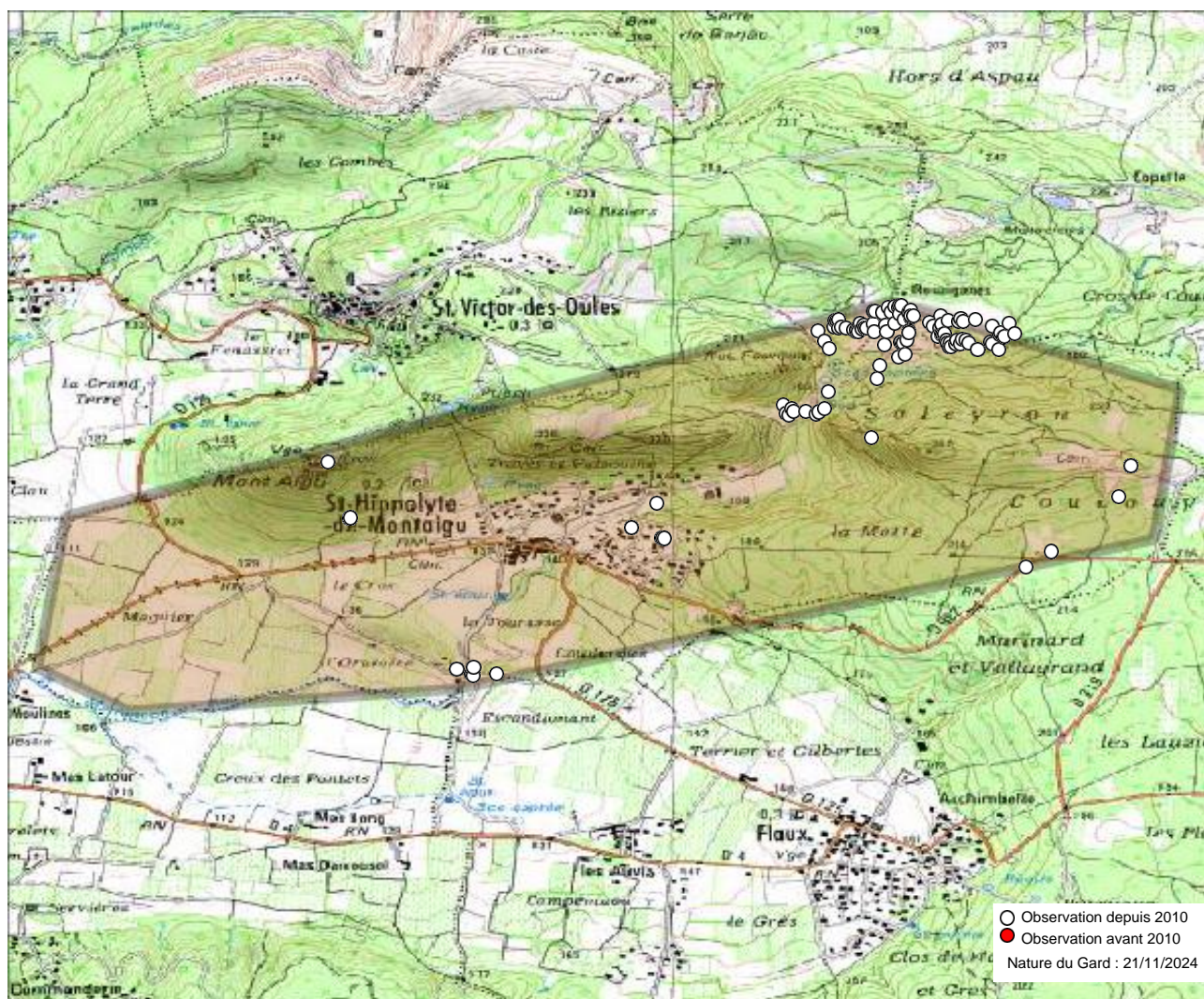


Commune : Saint-Hippolyte-de-Montaigu (30) - 155 observations - 42 espèces



Observations depuis 2010 :

- | | |
|----------------------------------|---------------------------------|
| 1. <i>Argynnis paphia</i> | 28. <i>Pieris brassicae</i> |
| 2. <i>Brintesia circe</i> | 29. <i>Pieris rapae</i> |
| 3. <i>Callophrys avis</i> | 30. <i>Polygonia c-album</i> |
| 4. <i>Callophrys rubi</i> | 31. <i>Polyommatus icarus</i> |
| 5. <i>Celastrina argiolus</i> | 32. <i>Pontia daplidice</i> |
| 6. <i>Charaxes jasius</i> | 33. <i>Pyrgus malvoides</i> |
| 7. <i>Chazara briseis</i> | 34. <i>Satyrion esculi</i> |
| 8. <i>Colias crocea</i> | 35. <i>Vanessa atalanta</i> |
| 9. <i>Euchloe crameri</i> | 36. <i>Vanessa cardui</i> |
| 10. <i>Glaucopsyche alexis</i> | 37. <i>Zerynthia polyxena</i> |
| 11. <i>Gonepteryx cleopatra</i> | 38. <i>Zygaena erythrus</i> |
| 12. <i>Gonepteryx rhamni</i> | 39. <i>Zygaena fausta</i> |
| 13. <i>Iphiclides podalirius</i> | 40. <i>Zygaena filipendulae</i> |
| 14. <i>Lampides boeticus</i> | 41. <i>Zygaena lavandulae</i> |
| 15. <i>Lasiommata megera</i> | |
| 16. <i>Leptidea sinapis</i> | |
| 17. <i>Leptotes pirithous</i> | |
| 18. <i>Libythea celtis</i> | |
| 19. <i>Limenitis reducta</i> | |
| 20. <i>Lycaena phlaeas</i> | |
| 21. <i>Maniola jurtina</i> | |
| 22. <i>Melanargia lachesis</i> | |
| 23. <i>Melitaea cinxia</i> | |
| 24. <i>Melitaea didyma</i> | |
| 25. <i>Nymphalis polychloros</i> | |
| 26. <i>Papilio machaon</i> | |
| 27. <i>Pararge aegeria</i> | |

Observations avant 2010 :

- Observations potentielles :
- | |
|------------------------------------|
| 42. <i>Anthocharis cardamines</i> |
| 43. <i>Anthocharis euphenoides</i> |
| 44. <i>Aricia agestis</i> |
| 45. <i>Cacyreus marshalli</i> |
| 46. <i>Carcharodus alceae</i> |
| 47. <i>Coenonympha pamphilus</i> |
| 48. <i>Colias alfacariensis</i> |
| 49. <i>Hesperia comma</i> |
| 50. <i>Hipparchia semele</i> |
| 51. <i>Hipparchia statilinus</i> |
| 52. <i>Lycaena alciphron</i> |
| 53. <i>Lysandra bellargus</i> |
| 54. <i>Lysandra hispana</i> |

- | |
|----------------------------------|
| 55. <i>Melanargia galathea</i> |
| 56. <i>Melanargia occitanica</i> |
| 57. <i>Melitaea athalia</i> |
| 58. <i>Melitaea phoebe</i> |
| 59. <i>Ochlodes sylvanus</i> |
| 60. <i>Pieris napi</i> |
| 61. <i>Pseudophilotes baton</i> |
| 62. <i>Pyronia bathseba</i> |
| 63. <i>Pyronia cecilia</i> |
| 64. <i>Quercusia quercus</i> |
| 65. <i>Spialia sertorius</i> |
| 66. <i>Thymelicus acteon</i> |
| 67. <i>Thymelicus sylvestris</i> |

Autres mentions :

- | |
|-------------------------------|
| 68. <i>Melitaea celadussa</i> |
|-------------------------------|

Nous avons le plaisir de remercier tous les observateurs ayant contribué aux connaissances présentées ici.

Observateurs : , Anonyme , Baldi Philippe, Dhondt Jean-Pierre, Dhondt Valérie, Fel Alexandra, Février Jérémie, Garnier Sandra, Gauque Benoit, Gozard Michèle, Hentz Jean-Laurent, Iparraguirre Laurent, Leblanc Olivier, Nisole Pierre, PIQUARD jean-louis, Piquard Jean-Louis, Sala André, Tixier-Inrep Danièle, Vaselli Françoise.

Sources : Cabinet Barbanson Environnement, Gard Nature, INPN via OpenObs, Jean-Laurent Hentz (BE), Nature du Gard, Observado, iNaturalist.



L'Atlas des papillons et zygènes du Gard est un projet collaboratif (ouvert à toutes structures) et participatif (chacun peut contribuer) animé par l'association Gard Nature. Initié en 2017, il a été mis entre parenthèses le temps de réaliser un ouvrage de référence, le Guide photographique des papillons de jour et zygènes de France, nous permettant d'avancer plus sereinement dans les identifications.

Pour tout savoir sur l'Atlas des papillons de jour et zygènes du Gard, une adresse web unique : <http://naturedugard.org/atlaspapillons30>

Pour découvrir le Guide photographique des papillons de jour et zygènes du Gard et les autres activités de l'association : <http://gard-nature.com/>

Phénologie (nb espèces par mois), depuis 2010 :

