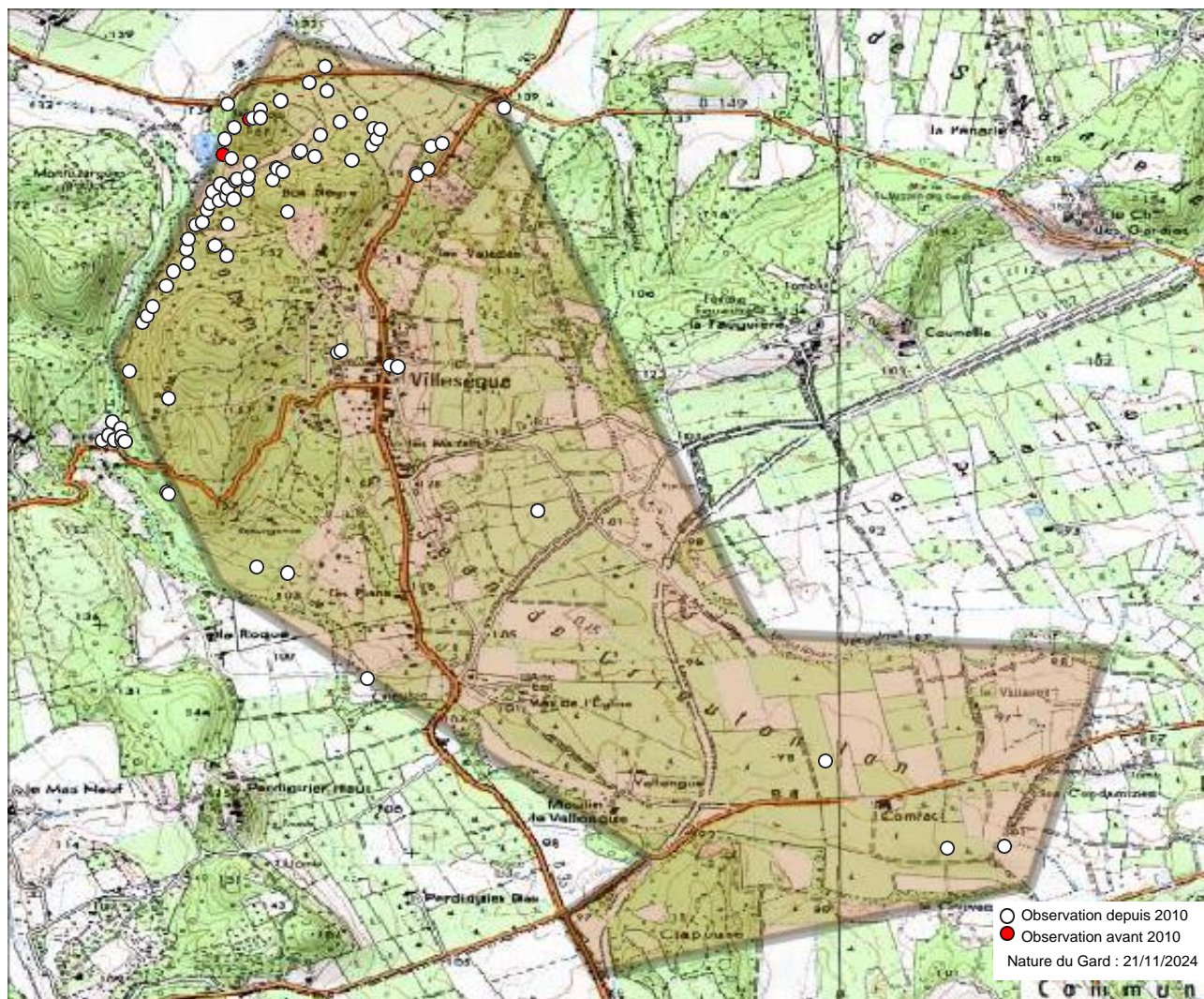


Commune : Saint-Jean-de-Crieulon (30) - 189 observations - 61 espèces



Observations depuis 2010 :

- | | |
|----------------------------|---------------------------|
| 1. Aglais io | 28. Lysandra coridon |
| 2. Anthocharis cardamines | 29. Lysandra hispana |
| 3. Anthocharis euphenoides | 30. Maniola jurtina |
| 4. Apatura ilia | 31. Melanargia galathea |
| 5. Argynnis paphia | 32. Melitaea athalia |
| 6. Aricia agestis | 33. Melitaea cinxia |
| 7. Brintesia circe | 34. Melitaea didyma |
| 8. Callophrys rubi | 35. Melitaea phoebe |
| 9. Carcharodus alceae | 36. Minois dryas |
| 10. Celastrina argiolus | 37. Papilio machaon |
| 11. Charaxes jasius | 38. Pararge aegeria |
| 12. Coenonympha pamphilus | 39. Pieris napi |
| 13. Colias alfajariensis | 40. Pieris rapae |
| 14. Colias crocea | 41. Polyommatus icarus |
| 15. Glaucopsyche alexis | 42. Polyommatus thersites |
| 16. Gonepteryx cleopatra | 43. Pontia daplidice |
| 17. Hipparchia fagi | 44. Pseudophilotes baton |
| 18. Hipparchia fidia | 45. Pyrgus malvoides |
| 19. Hipparchia semele | 46. Pyrgus onopordi |
| 20. Hipparchia statilinus | 47. Pyronia cecilia |
| 21. Iphiclides podalirius | 48. Pyronia tithonus |
| 22. Lasioommata megera | 49. Spialia sertorius |
| 23. Leptidea sinapis | 50. Vanessa atalanta |
| 24. Leptotes pirithous | 51. Vanessa cardui |
| 25. Limenitis reducta | 52. Zerynthia polyxena |
| 26. Lycaena phlaeas | 53. Zerynthia rumina |
| 27. Lysandra bellargus | 54. Zygaena fausta |

- | |
|--------------------------|
| 55. Zygaena filipendulae |
| 56. Zygaena lavandulae |
| 57. Zygaena rhadamanthus |

Observations avant 2010 :

- | |
|----------------------------------|
| 58. Erynnis tages (2008) |
| 59. Melanargia occitanica (2008) |
| 60. Nymphalis polychloros (2008) |
| 61. Polygonia c-album (2008) |

Observations potentielles :

- | |
|---------------------------|
| 62. Aglais urticae |
| 63. Arethusana arethusa |
| 64. Boloria dia |
| 65. Boloria euphrosyne |
| 66. Cacyreus marshalli |
| 67. Euchloe crameri |
| 68. Hesperia comma |
| 69. Lampides boeticus |
| 70. Libythea celtis |
| 71. Lycaena alciphron |
| 72. Melanargia lachesis |
| 73. Ochlodes sylvanus |
| 74. Pieris brassicae |
| 75. Pyronia bathseba |
| 76. Quercusia quercus |
| 77. Satyrium esculi |
| 78. Thymelicus acteon |
| 79. Thymelicus sylvestris |

Autres mentions :

Nous avons le plaisir de remercier tous les observateurs ayant contribué aux connaissances présentées ici.

Observateurs : , Anonyme , Baldi Philippe, Barataud Julien, Bessède Philippe, Beukers Roy, Bizet Daniel, Branchu Sylvain, Chazel Luc, De Block Beau, Dumas Sylvie, Gagnier Daniel, Giosa Alain, Hentz Cécile, Hentz Jean-Laurent, Iparraguirre Laurent, Leurs Wil, Mesnildrey Nathan, Monchaux Geoffrey, Passas Floriane, Ponge Marie, Precigout Laurent, Sautet David, Suisse Thibaut, Tixier-Inrep Danièle, Torreilles Gérard, schuyter de, van den Berg Corry.

Sources : COGard, Ecologistes de l'Euzière, Gard Nature, INPN via OpenObs, Nature du Gard, ONEM, Observado, iNaturalist.



L'Atlas des papillons et zygènes du Gard est un projet collaboratif (ouvert à toutes structures) et participatif (chacun peut contribuer) animé par l'association Gard Nature. Initié en 2017, il a été mis entre parenthèses le temps de réaliser un ouvrage de référence, le Guide photographique des papillons de jour et zygènes de France, nous permettant d'avancer plus sereinement dans les identifications.

Pour tout savoir sur l'Atlas des papillons de jour et zygènes du Gard, une adresse web unique : <http://naturedugard.org/atlaspapillons30>

Pour découvrir le Guide photographique des papillons de jour et zygènes du Gard et les autres activités de l'association : <http://gard-nature.com/>

Phénologie (nb espèces par mois), depuis 2010 :

