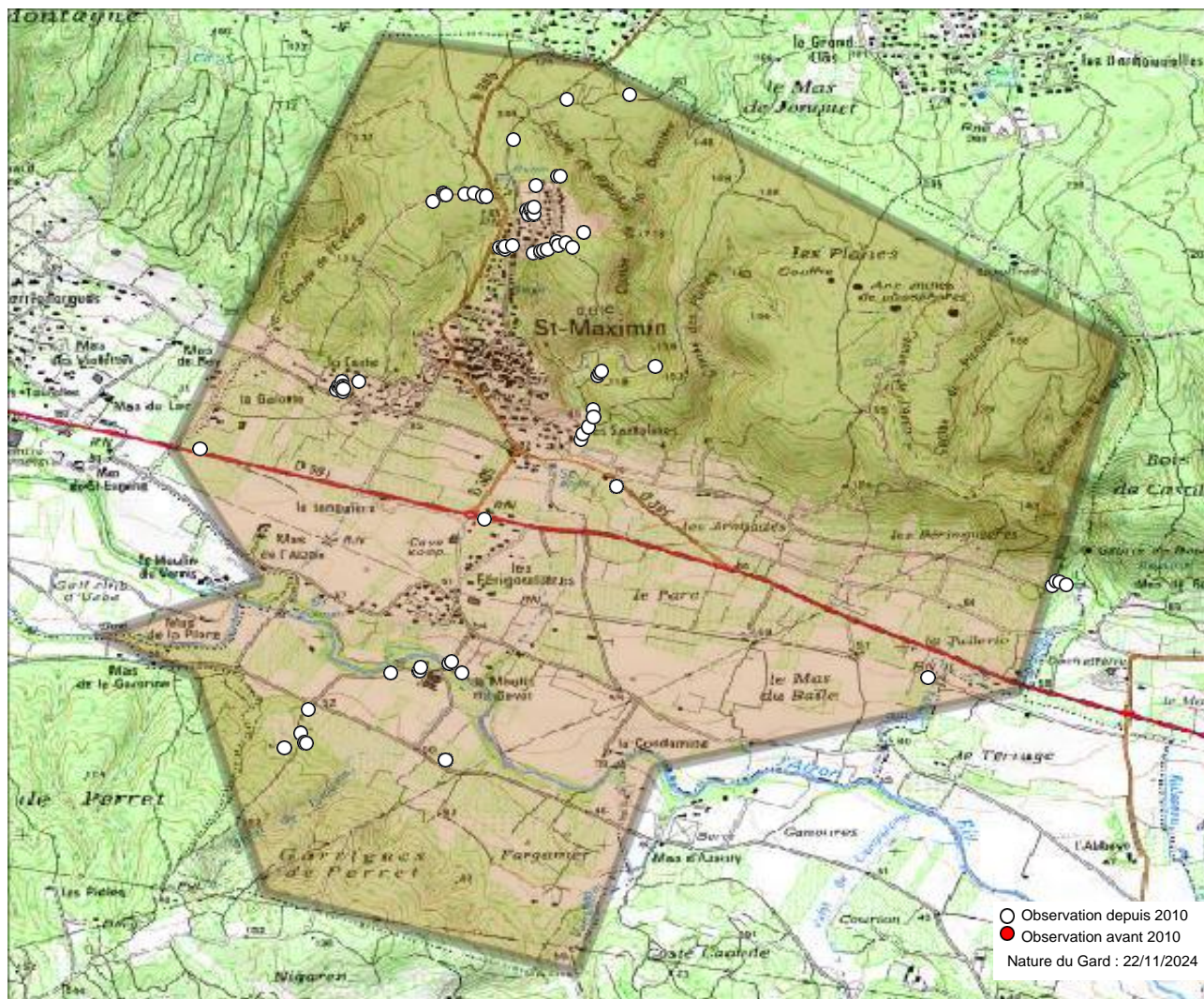


Commune : Saint-Maximin (30) - 200 observations - 43 espèces



- Observations depuis 2010 :
1. Anthocharis cardamines
 2. Anthocharis euphenoides
 3. Aricia agestis
 4. Brintesia circe
 5. Cacyreus marshalli
 6. Carcharodus alceae
 7. Celastrina argiolus
 8. Charaxes jasius
 9. Coenonympha dorus
 10. Colias crocea
 11. Euchloe crameri
 12. Euphydryas aurinia
 13. Fabriciana niobe
 14. Gonepteryx cleopatra
 15. Gonepteryx rhamnii
 16. Hipparchia fidia
 17. Iphiclides podalirius
 18. Lasiommata megera
 19. Leptotes pirithous
 20. Libythea celtis
 21. Limenitis reducta
 22. Lycaena phlaeas
 23. Lysandra bellargus
 24. Lysandra hispana
 25. Maniola jurtina
 26. Melanargia lachesis
 27. Melitaea cinxia

28. Melitaea didyma
29. Melitaea phoebe
30. Papilio machaon
31. Pararge aegeria
32. Pieris rapae
33. Polyommatus icarus
34. Pontia daplidice
35. Pseudophilotes baton
36. Pyronia bathseba
37. Pyronia cecilia
38. Quercusia quercus
39. Satyrium esculi
40. Vanessa atalanta
41. Vanessa cardui
42. Zerynthia polyxena
43. Zygaena lavandulae

55. Melanargia occitanica
56. Melitaea athalia
57. Nymphalis polychloros
58. Ochlodes sylvanor
59. Pieris brassicae
60. Pieris napi
61. Pyrgus malvoides
62. Spialia sertorius
63. Thymelicus acteon
64. Thymelicus sylvestris
65. Zygaena filipendulae

Autres mentions :

Observations avant 2010 :

- Observations potentielles :
44. Arethusana arethusa
 45. Callophrys rubi
 46. Coenonympha pamphilus
 47. Colias alfacariensis
 48. Glaucopsyche alexis
 49. Hesperia comma
 50. Hipparchia semele
 51. Hipparchia statilinus
 52. Lampides boeticus
 53. Lycaena alciphron
 54. Melanargia galathea

Nous avons le plaisir de remercier tous les observateurs ayant contribué aux connaissances présentées ici.

Observateurs : , Aalders Jelle, Anonyme , Baldi Philippe, Bernard Cyrielle, Brissaud Adeline, De Titta Alexandre, Delarbre Sébastien, Gaymard Maxime, Girardin Sébastien, Henniaux Clément, Hentz Jean-Laurent, Jaulin Stéphane, Meric Jean-Denis, Migeon Alain, Monchaux Geoffrey, Piquard Jean-Louis, Ponthieux Yann, Sala André, Sala Jacqueline.

Sources : COGard, INPN via OpenObs, Jean-Laurent Hentz (BE), Nature du Gard, Observado, SPIPOLL.



L'Atlas des papillons et zygènes du Gard est un projet collaboratif (ouvert à toutes structures) et participatif (chacun peut contribuer) animé par l'association Gard Nature. Initié en 2017, il a été mis entre parenthèses le temps de réaliser un ouvrage de référence, le Guide photographique des papillons de jour et zygènes de France, nous permettant d'avancer plus sereinement dans les identifications.

Pour tout savoir sur l'Atlas des papillons de jour et zygènes du Gard, une adresse web unique : <http://naturedugard.org/atlaspapillons30>

Pour découvrir le Guide photographique des papillons de jour et zygènes du Gard et les autres activités de l'association : <http://gard-nature.com/>

Phénologie (nb espèces par mois), depuis 2010 :

