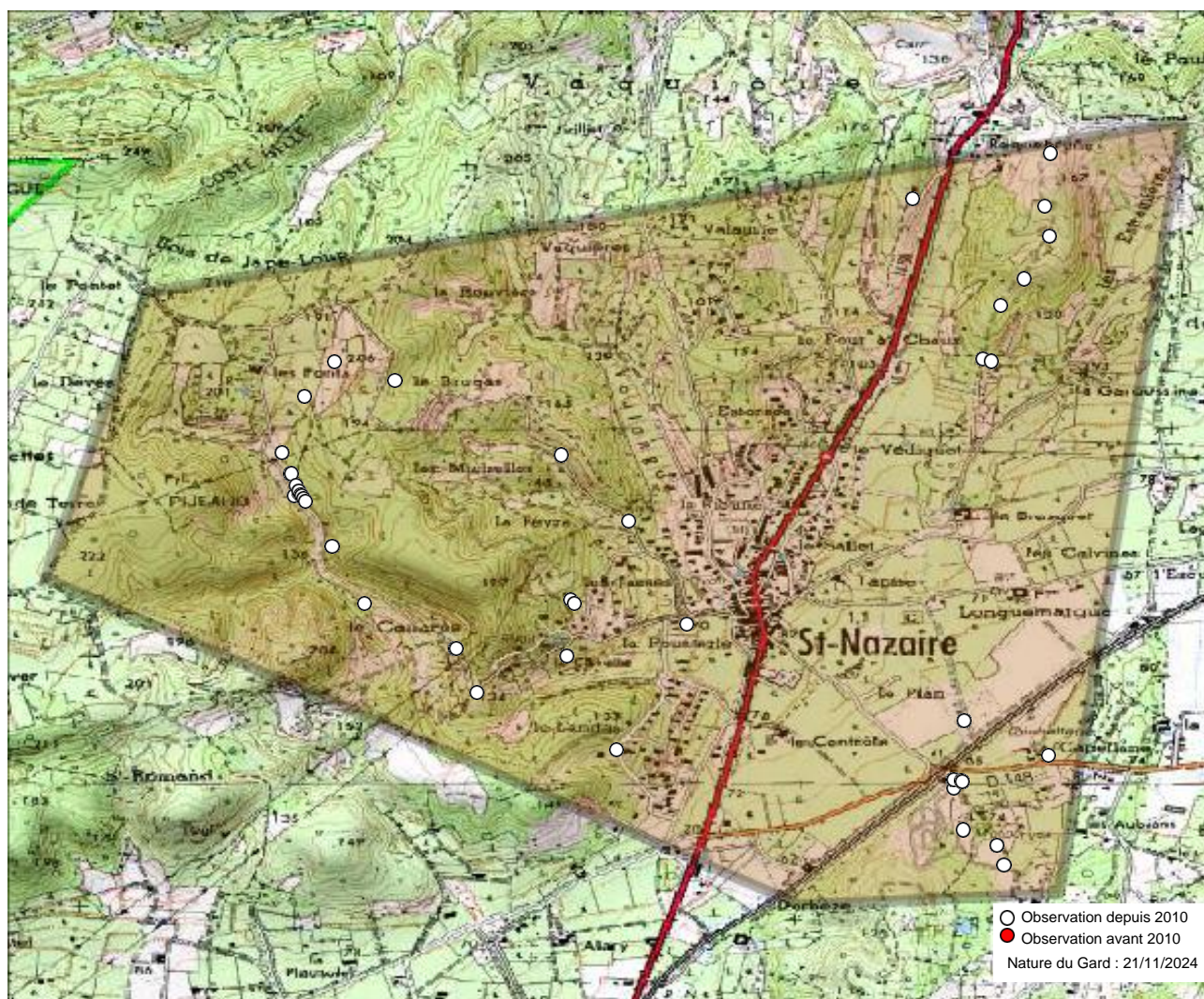


Commune : Saint-Nazaire (30) - 99 observations - 39 espèces



Observations depuis 2010 :

- | | |
|----------------------------------|---------------------------------|
| 1. <i>Argynnis paphia</i> | 28. <i>Pieris mannii</i> |
| 2. <i>Aricia agestis</i> | 29. <i>Pieris rapae</i> |
| 3. <i>Brintesia circe</i> | 30. <i>Polyommatus icarus</i> |
| 4. <i>Callophrys rubi</i> | 31. <i>Pontia daplidice</i> |
| 5. <i>Carcharodus alceae</i> | 32. <i>Pyrgus onopordi</i> |
| 6. <i>Celastrina argiolus</i> | 33. <i>Vanessa atalanta</i> |
| 7. <i>Charaxes jasius</i> | 34. <i>Vanessa cardui</i> |
| 8. <i>Euchloe crameri</i> | 35. <i>Zygaena erythrus</i> |
| 9. <i>Gonepteryx cleopatra</i> | 36. <i>Zygaena fausta</i> |
| 10. <i>Hipparchia statilinus</i> | 37. <i>Zygaena filipendulae</i> |
| 11. <i>Issoria lathonia</i> | |
| 12. <i>Lampides boeticus</i> | |
| 13. <i>Lasiommata megera</i> | |
| 14. <i>Libythea celtis</i> | |
| 15. <i>Limenitis reducta</i> | |
| 16. <i>Lycaena phlaeas</i> | |
| 17. <i>Lysandra bellargus</i> | |
| 18. <i>Lysandra hispana</i> | |
| 19. <i>Maniola jurtina</i> | |
| 20. <i>Melitaea cinxia</i> | |
| 21. <i>Melitaea didyma</i> | |
| 22. <i>Minois dryas</i> | |
| 23. <i>Nymphalis polychloros</i> | |
| 24. <i>Ochlodes sylvanus</i> | |
| 25. <i>Papilio machaon</i> | |
| 26. <i>Pararge aegeria</i> | |
| 27. <i>Pieris brassicae</i> | |

- | |
|----------------------------------|
| 55. <i>Pyrgus malvoides</i> |
| 56. <i>Pyronia bathseba</i> |
| 57. <i>Pyronia cecilia</i> |
| 58. <i>Pyronia tithonus</i> |
| 59. <i>Quercusia quercus</i> |
| 60. <i>Satyrium esculi</i> |
| 61. <i>Spialia sertorius</i> |
| 62. <i>Thymelicus acteon</i> |
| 63. <i>Thymelicus sylvestris</i> |

Autres mentions :

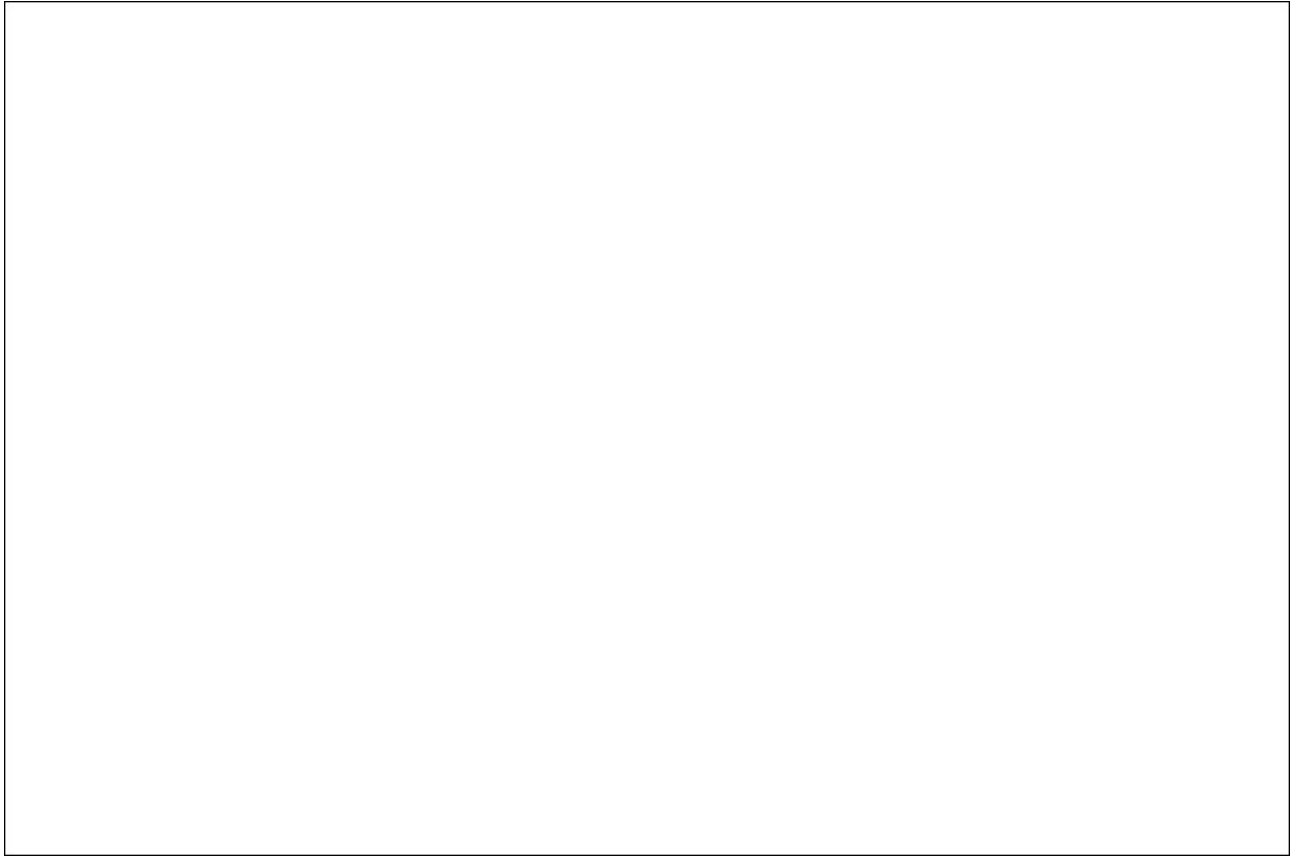
- Observations avant 2010 :
38. *Zerynthia polyxena* (1999)

- Observations potentielles :
39. *Anthocharis cardamines*
 40. *Cacyreus marshalli*
 41. *Coenonympha pamphilus*
 42. *Colias alfacariensis*
 43. *Colias crocea*
 44. *Erynnis tages*
 45. *Hesperia comma*
 46. *Hipparchia semele*
 47. *Iphiclides podalirius*
 48. *Leptotes pirithous*
 49. *Melanargia galathea*
 50. *Melanargia lachesis*
 51. *Melitaea athalia*
 52. *Melitaea phoebe*
 53. *Pieris napi*
 54. *Pseudophilotes baton*

Nous avons le plaisir de remercier tous les observateurs ayant contribué aux connaissances présentées ici.

Observateurs : , Anonyme , D'haese Bart, Defos Du Rau Pierre, Dhondt Jean-Pierre, Giraudin Aurélie, Hentz Jean-Laurent, Meunier Charlotte, Piquard Jean-Louis, Reboul-Thibert Lou-Baptiste.

Sources : Gard Nature, Nature du Gard, Observado, iNaturalist.



L'Atlas des papillons et zygènes du Gard est un projet collaboratif (ouvert à toutes structures) et participatif (chacun peut contribuer) animé par l'association Gard Nature. Initié en 2017, il a été mis entre parenthèses le temps de réaliser un ouvrage de référence, le Guide photographique des papillons de jour et zygènes de France, nous permettant d'avancer plus sereinement dans les identifications.

Pour tout savoir sur l'Atlas des papillons de jour et zygènes du Gard, une adresse web unique : <http://naturedugard.org/atlaspapillons30>

Pour découvrir le Guide photographique des papillons de jour et zygènes du Gard et les autres activités de l'association : <http://gard-nature.com/>

Phénologie (nb espèces par mois), depuis 2010 :

