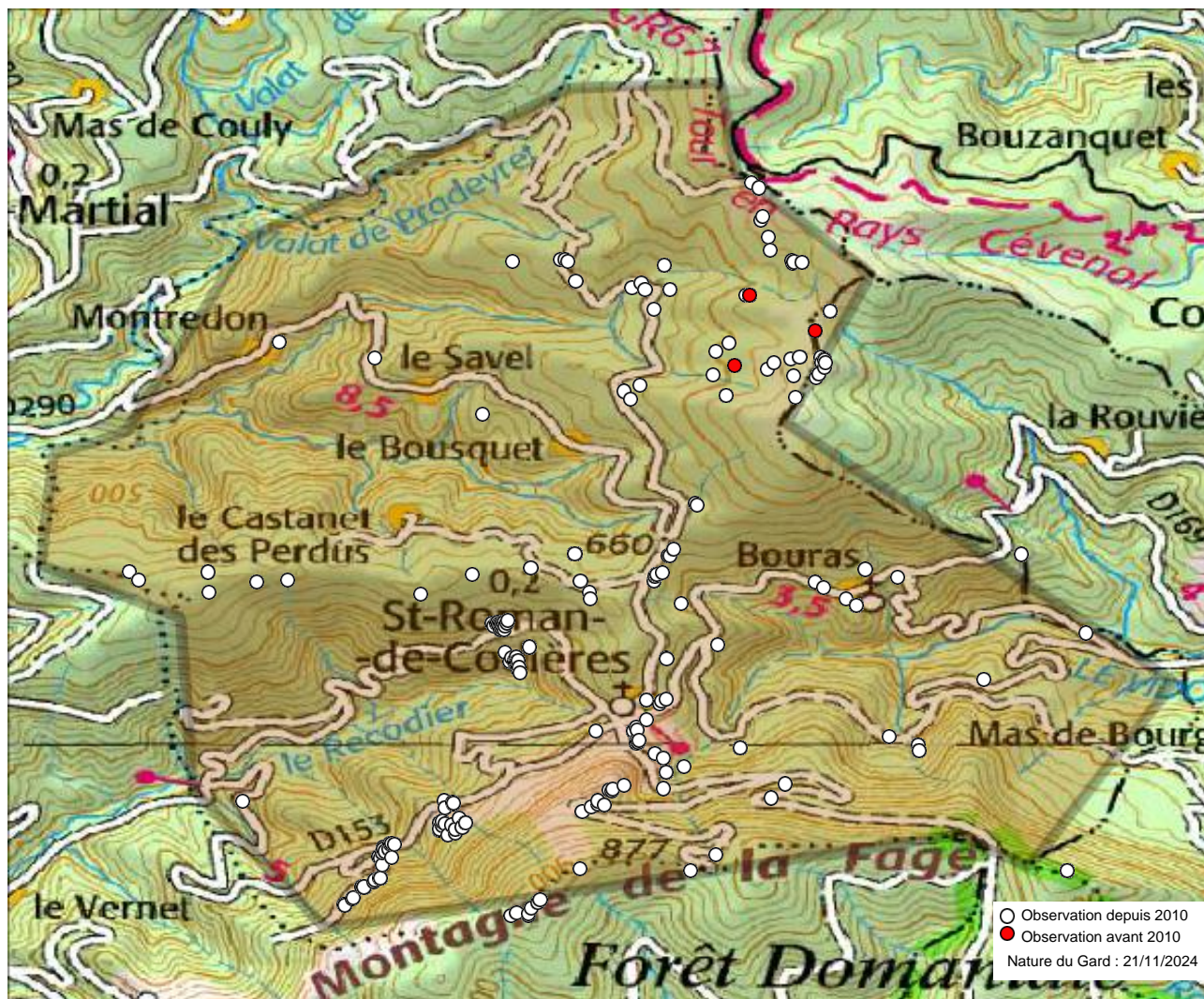


Commune : Saint-Roman-de-Codières (30) - 468 observations - 78 espèces



Observations depuis 2010 :

1. Aglais io
2. Aglais urticae
3. Anthocharis cardamines
4. Aporia crataegi
5. Arethusana arethusa
6. Argynnis paphia
7. Aricia agestis
8. Boloria dia
9. Brenthis daphne
10. Brintesia circe
11. Callophrys rubi
12. Celastrina argiolus
13. Coenonympha arcania
14. Coenonympha pamphilus
15. Colias alfacariensis
16. Colias crocea
17. Cupido alcetas
18. Fabriciana adippe
19. Fabriciana niobe
20. Gonepteryx cleopatra
21. Gonepteryx rhamni
22. Hesperia comma
23. Hipparchia fagi
24. Hipparchia semele
25. Hipparchia statilinus
26. Iphiclides podalirius
27. Issoria lathonia

28. Lasiommata maera
29. Lasiommata megera
30. Leptidea sinapis
31. Leptotes pirithous
32. Limenitis reducta
33. Lycaena alciphron
34. Lycaena phlaeas
35. Lycaena tityrus
36. Lysandra bellargus
37. Lysandra coridon
38. Lysandra hispana
39. Maniola jurtina
40. Melanargia galathea
41. Melanargia occitanica
42. Melitaea athalia
43. Melitaea cinxia
44. Melitaea didyma
45. Melitaea parthenoides
46. Melitaea phoebe
47. Nymphalis antiopa
48. Nymphalis polychloros
49. Ochloides sylvanus
50. Papilio machaon
51. Pararge aegeria
52. Phengaris arion
53. Pieris brassicae
54. Pieris napi

55. Pieris rapae
56. Plebejus idas
57. Polygonia c-album
58. Polyommatus icarus
59. Polyommatus thersites
60. Pontia daplidice
61. Pseudophilotes baton
62. Pyrgus carthami
63. Pyronia bathseba
64. Pyronia tithonus
65. Quercusia quercus
66. Satyrium esculi
67. Satyrium ilicis
68. Satyrium spini
69. Satyrus actaea
70. Thecla betulae
71. Thymelicus lineola
72. Vanessa atalanta
73. Vanessa cardui
74. Zerynthia rumina
75. Zygaena romeo
76. Zygaena transalpina

82. Charaxes jasius
83. Coenonympha dorus
84. Erynnis tages
85. Lampides boeticus
86. Melanargia lachesis
87. Pyrgus malvoides
88. Pyronia cecilia
89. Spialia sertorius
90. Thymelicus acteon
91. Thymelicus sylvestris
92. Zygaena filipendulae

Autres mentions :

- Observations avant 2010 :
77. Hipparchia genava (2008)
  78. Libythea celtis (2008)

- Observations potentielles :
79. Boloria euphrosyne
  80. Cacyreus marshalli
  81. Carcharodus alceae

Nous avons le plaisir de remercier tous les observateurs ayant contribué aux connaissances présentées ici.

Observateurs : , Andrieu Frédéric, Anonyme , Baldi Philippe, Barataud Julien, Bas Didier, Bedoret Hubert, Bernier Christophe, Bernier Hanae, Bernier Lilou, Bernier Siméon, Bizet Daniel, Bonnemaïson Mathieu, Crebassa Jason, Delmas Sylvain, HIDVEGI Franck, Hanse Robin, Hentz Jean-Laurent, Meunier Charlotte, Mollard Maxime, Normand Hélène, Rémy Béranger, Scher Olivier, Sulmont Emeric, Tolmos Gilbert, Torreilles Gérard, VERGNE Sophie, Veling Kars, Wijker Arnold, michaux Johan, van Swaay Chris.

Sources : CEN-LR, COGard, Gard Nature, INPN via OpenObs, Jean-Laurent Hentz (BE), MERIDIONALIS, Nature du Gard, Observado, iNaturalist.



L'Atlas des papillons et zygènes du Gard est un projet collaboratif (ouvert à toutes structures) et participatif (chacun peut contribuer) animé par l'association Gard Nature. Initié en 2017, il a été mis entre parenthèses le temps de réaliser un ouvrage de référence, le Guide photographique des papillons de jour et zygènes de France, nous permettant d'avancer plus sereinement dans les identifications.

Pour tout savoir sur l'Atlas des papillons de jour et zygènes du Gard, une adresse web unique : <http://naturedugard.org/atlaspapillons30>

Pour découvrir le Guide photographique des papillons de jour et zygènes du Gard et les autres activités de l'association : <http://gard-nature.com/>

Phénologie (nb espèces par mois), depuis 2010 :

