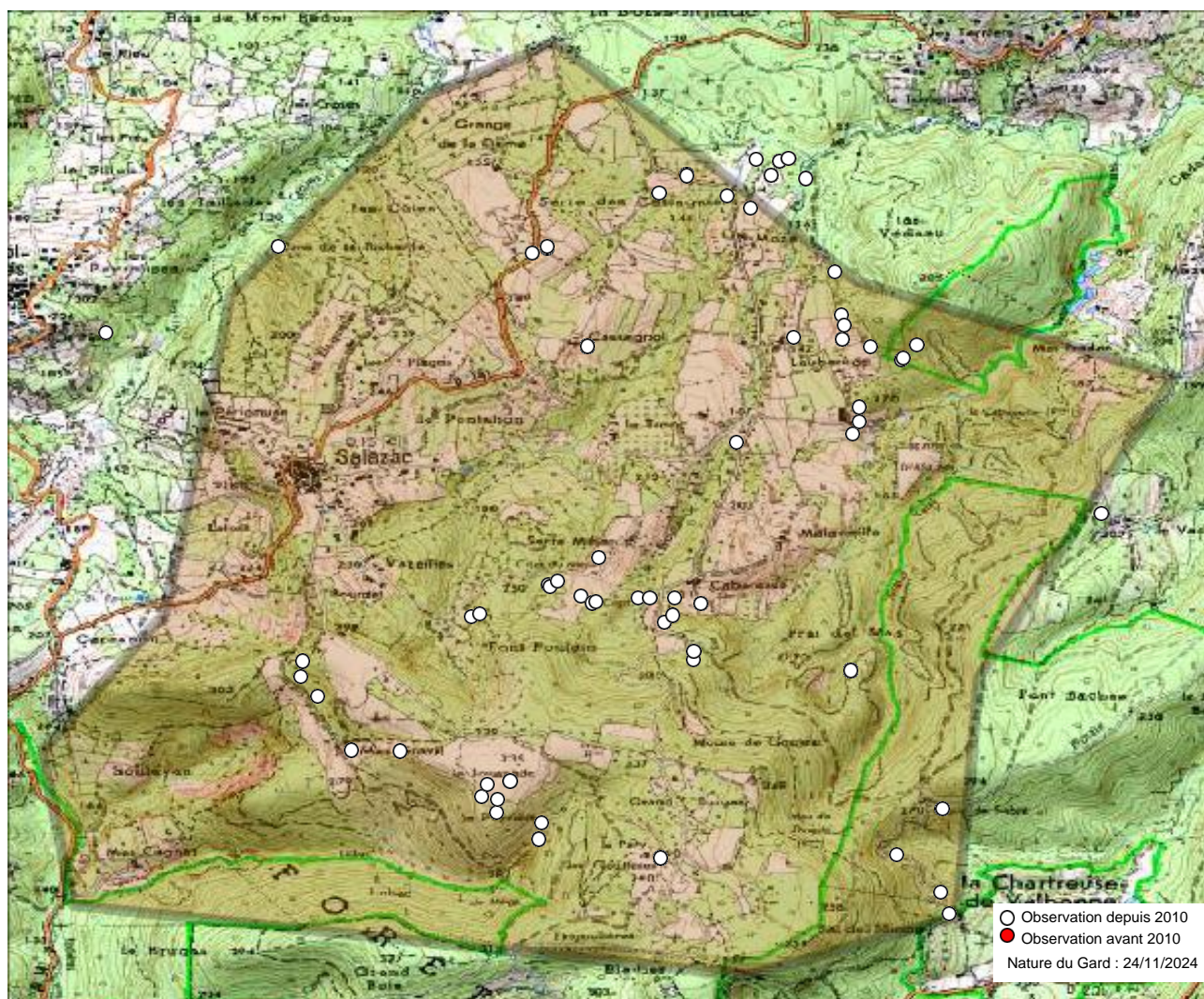


Commune : Salazac (30) - 120 observations - 57 espèces



Observations depuis 2010 :

1. *Anthocharis cardamines*
2. *Apatura ilia*
3. *Arethusana arethusa*
4. *Argynnis paphia*
5. *Boloria dia*
6. *Boloria euphrosyne*
7. *Brenthis daphne*
8. *Brintesia circe*
9. *Callophrys rubi*
10. *Carcharodus alceae*
11. *Charaxes jasius*
12. *Coenonympha pamphilus*
13. *Colias alfacariensis*
14. *Colias crocea*
15. *Erynnis tages*
16. *Euchloe crameri*
17. *Euphydryas aurinia*
18. *Gonepteryx cleopatra*
19. *Hesperia comma*
20. *Hipparchia fagi*
21. *Hipparchia statilinus*
22. *Iphiclidides podalirius*
23. *Lasiommata megera*
24. *Leptidea sinapis*
25. *Leptotes pirithous*
26. *Limenitis reducta*
27. *Lycaena phlaeas*
28. *Lycaena tityrus*
29. *Maniola jurtina*
30. *Melanargia galathea*
31. *Melitaea athalia*
32. *Melitaea cinxia*
33. *Melitaea didyma*
34. *Melitaea parthenoides*
35. *Melitaea phoebe*
36. *Minois dryas*
37. *Ochlodes sylvanus*
38. *Papilio machaon*
39. *Pararge aegeria*
40. *Pieris brassicae*
41. *Polygonia c-album*
42. *Polyommatus icarus*
43. *Pseudophilotes baton*
44. *Pyronia bathseba*
45. *Pyronia cecilia*
46. *Pyronia tithonus*
47. *Satyrium ilicis*
48. *Satyrium spini*
49. *Vanessa cardui*
50. *Zerynthia polyxena*
51. *Zerynthia rumina*
52. *Zygaena ephialtes*
53. *Zygaena fausta*
54. *Zygaena filipendulae*

55. *Zygaena lavandulae*

56. *Zygaena rhadamanthus*

Observations avant 2010 :

Observations potentielles :

57. *Aglais io*
58. *Aglais urticae*
59. *Anthocharis euphenoides*
60. *Aricia agestis*
61. *Cacyreus marshalli*
62. *Celastrina argiolus*
63. *Hipparchia semele*
64. *Lampides boeticus*
65. *Libythea celtis*
66. *Lycaena alciphron*
67. *Lysandra bellargus*
68. *Lysandra hispana*
69. *Melanargia lachesis*
70. *Nymphalis polychloros*
71. *Pieris napi*
72. *Pieris rapae*
73. *Pontia daplidice*
74. *Pyrgus malvoides*
75. *Quercusia quercus*
76. *Satyrium esculi*
77. *Spialia sertorius*
78. *Thymelicus acteon*
79. *Thymelicus sylvestris*
80. *Vanessa atalanta*

Autres mentions :

65. *Melitaea cinxia*

Nous avons le plaisir de remercier tous les observateurs ayant contribué aux connaissances présentées ici.

Observateurs : , Anonyme , Baldi Philippe, Bizet Daniel, Brissaud Adeline, Dhondt Jean-Pierre, Dhondt Valérie, Ferraille Thibaut, Gaillard Raymond, Huet Candice, Mroczko Cédric, Nabholz Benoît, Plancheron Françoise, Vaselli Françoise, Willems Toon.

Sources : COGard, INPN via OpenObs, MERIDIONALIS, Naturalia, Nature du Gard, ONF, Observado, iNaturalist.



L'Atlas des papillons et zygènes du Gard est un projet collaboratif (ouvert à toutes structures) et participatif (chacun peut contribuer) animé par l'association Gard Nature. Initié en 2017, il a été mis entre parenthèses le temps de réaliser un ouvrage de référence, le Guide photographique des papillons de jour et zygènes de France, nous permettant d'avancer plus sereinement dans les identifications.

Pour tout savoir sur l'Atlas des papillons de jour et zygènes du Gard, une adresse web unique : <http://naturedugard.org/atlaspapillons30>

Pour découvrir le Guide photographique des papillons de jour et zygènes du Gard et les autres activités de l'association : <http://gard-nature.com/>

Phénologie (nb espèces par mois), depuis 2010 :

