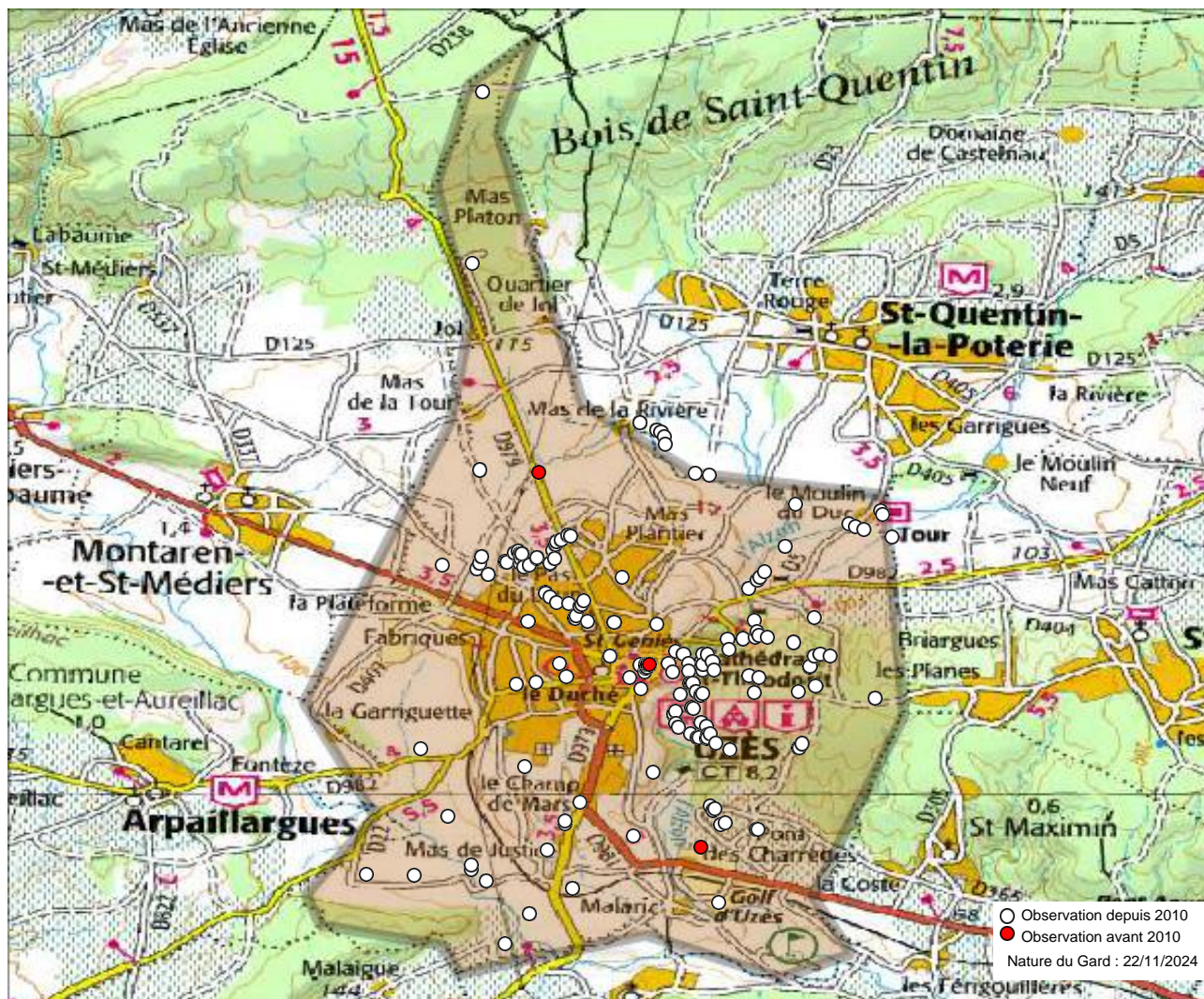


## Commune : Uzès (30) - 487 observations - 71 espèces



### Observations depuis 2010 :

1. Aglais urticae
2. Anthocharis cardamines
3. Anthocharis euphenoides
4. Apatura ilia
5. Apatura iris
6. Aporia crataegi
7. Argynnis paphia
8. Aricia agestis
9. Boloria dia
10. Brintesia circe
11. Cacyreus marshalli
12. Callophrys rubi
13. Carcharodus alceae
14. Carcharodus baeticus
15. Celastrina argiolus
16. Charaxes jasius
17. Chazara briseis
18. Coenonympha arcania
19. Coenonympha pamphilus
20. Colias crocea
21. Cyaniris semiargus
22. Erynnis tages
23. Euchloe crameri
24. Euphydryas aurinia
25. Glaucopsyche melanops
26. Gonepteryx cleopatra
27. Gonepteryx rhamni

28. Hipparchia fagi
29. Hipparchia statilinus
30. Iphiclidea podalirius
31. Lasioommata megera
32. Libythea celtis
33. Limenitis reducta
34. Lycaena phlaeas
35. Maniola jurtina
36. Melanargia lachesis
37. Melanargia occitanica
38. Melitaea athalia
39. Melitaea cinxia
40. Melitaea didyma
41. Melitaea phoebe
42. Minois dryas
43. Nymphalis polychloros
44. Papilio machaon
45. Pararge aegeria
46. Pieris brassicae
47. Pieris manni
48. Pieris napi
49. Pieris rapae
50. Plebejus argus
51. Polygonia c-album
52. Polygonia egea
53. Polyommatus icarus
54. Pontia daplidice

55. Pseudophilotes baton
56. Pyrgus malvoides
57. Pyronia bathseba
58. Pyronia cecilia
59. Satyrium esculi
60. Satyrium spini
61. Vanessa atalanta
62. Vanessa cardui
63. Zerynthia polyxena
64. Zygaena ephialtes
65. Zygaena erythrus
66. Zygaena fausta
67. Zygaena filipendulae
68. Zygaena lavandulae
69. Zygaena occitanica

82. Quercusia quercus
83. Spialia sertorius
84. Thymelicus acteon
85. Thymelicus sylvestris

### Autres mentions :

86. Melitaea celadussa
87. Pyrgus malvae

### Observations avant 2010 :

70. Lampides boeticus (1949)
71. Lysandra hispana (1949)

### Observations potentielles :

72. Boloria euphrosyne
73. Coenonympha dorus
74. Colias alfaciensis
75. Glaucopsyche alexis
76. Hesperia comma
77. Hipparchia semele
78. Leptotes pirithous
79. Lysandra bellargus
80. Melanargia galathea
81. Ochloides sylvanus

Nous avons le plaisir de remercier tous les observateurs ayant contribué aux connaissances présentées ici.

Observateurs : , Anonyme , Baldi Philippe, Berthelot Stéphane, Bessède Philippe, Bizet Daniel, Bricault Benjamin, Broich Clemens, Broich Conny, Bruhat Lionel, Burst Francis, Claes Victor, Crebassa Jason, Cuvelier Jérémy, De Saeger Steven, De Titta Alexandre, Deprez Johan, Feys Luc, Foli Guillaume, Gaillard Raymond, Gallais Régis, Gauquie Benoit, Gauvain Matthieu, Hentz Jean-Laurent, Holtzmann Jost, Leblanc Elise, Lievens Ruben, Lommaert Jean-Marie, Léonard Anouk, Marr Lesley, Martin Annick, Monchaux Geoffrey, Nollet Marc, Oates Anthony, Philipon Claire, Pontcharraud Laurent, Ponthieux Yann, Precigout Laurent, Reboul-Thibert Lou-Baptiste, Smit Ben, Soustelle Cyril, blommestein louis, van Lierop Scipio, van der Hoorn Berry.

Sources : COGard, Conseil Départemental du Gard, Gard Nature, INPN via OpenObs, Jean-Laurent Hentz (BE), MERIDIONALIS, Naturalia, Nature du Gard, Observado, SPIPOLL, iNaturalist.



L'Atlas des papillons et zygènes du Gard est un projet collaboratif (ouvert à toutes structures) et participatif (chacun peut contribuer) animé par l'association Gard Nature. Initié en 2017, il a été mis entre parenthèses le temps de réaliser un ouvrage de référence, le Guide photographique des papillons de jour et zygènes de France, nous permettant d'avancer plus sereinement dans les identifications.

Pour tout savoir sur l'Atlas des papillons de jour et zygènes du Gard, une adresse web unique : <http://naturedugard.org/atlaspapillons30>

Pour découvrir le Guide photographique des papillons de jour et zygènes du Gard et les autres activités de l'association : <http://gard-nature.com/>

Phénologie (nb espèces par mois), depuis 2010 :

