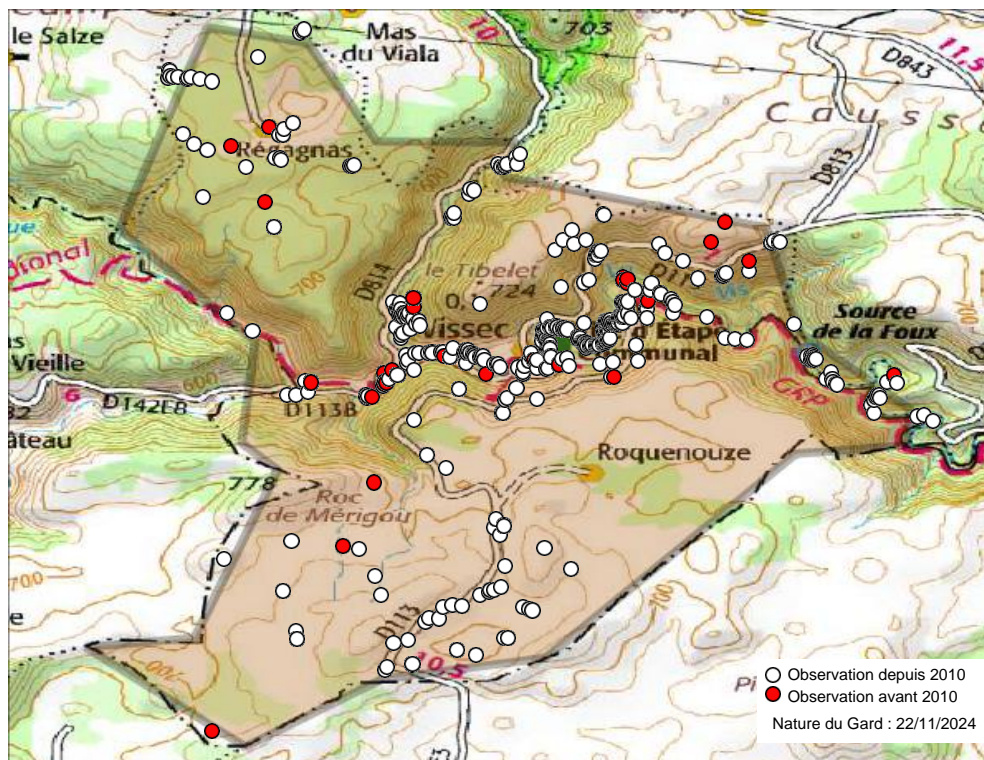


Commune : Vissec (30) - 1561 observations - 133 espèces



Observations depuis 2010 :

1. Aglais io
2. Aglais urticae
3. Anthocharis cardamines
4. Anthocharis euphenoides
5. Aporia crataegi
6. Arethusana arethusa
7. Argynnis paphia
8. Aricia agestis
9. Boloria dia
10. Boloria euphrosyne
11. Brenthis hecate
12. Brintesia circe
13. Callophrys rubi
14. Carcharodus alceae
15. Celastrina argiolus
16. Charaxes jasius
17. Chazara briseis
18. Coenonympha arcania
19. Coenonympha dorus
20. Coenonympha pamphilus
21. Colias alfacariensis
22. Colias crocea
23. Cupido alcetas
24. Cupido minimus
25. Cupido osiris
26. Cyaniris semiargus
27. Erebia epistygne
28. Erebia neoridas
29. Erynnis tages
30. Euphydryas aurinia
31. Euphydryas aurinia
32. Fabriciana adippe
33. Fabriciana niobe
34. Glaucopsyche alexis
35. Glaucopsyche melanops
36. Gonepteryx cleopatra
37. Gonepteryx rhamni

38. Hamearis lucina
39. Hesperia comma
40. Hipparchia alcyone
41. Hipparchia fagi
42. Hipparchia fidia
43. Hipparchia semele
44. Hipparchia statilinus
45. Hyponephele lupina
46. Hyponephele lycaon
47. Iphiclides podalirius
48. Issoria lathonia
49. Laeosopsis roboris
50. Lampides boeticus
51. Lasiommatata maera
52. Lasiommatata megera
53. Leptidea sinapis
54. Libythea celtis
55. Limenitis reducta
56. Lycaena alciphron
57. Lycaena phlaeas
58. Lycaena tityrus
59. Lysandra bellargus
60. Lysandra coridon
61. Lysandra hispana
62. Maniola jurtina
63. Melanargia galathea
64. Melanargia lachesis
65. Melanargia occitanica
66. Melitaea cinxia
67. Melitaea deione
68. Melitaea didyma
69. Melitaea parthenoides
70. Melitaea phoebé
71. Minois dryas
72. Nymphalis antiopa
73. Nymphalis polychloros
74. Ochloides sylvanus

75. Papilio machaon
76. Pararge aegeria
77. Phengaris arion
78. Pieris brassicae
79. Pieris napi
80. Pieris rapae
81. Plebejus argus
82. Polyommatus damon
83. Polyommatus daphnis
84. Polyommatus dolus
85. Polyommatus dorylas
86. Polyommatus escheri
87. Polyommatus icarus
88. Polyommatus thersites
89. Pontia daplidice
90. Pseudophilotes baton
91. Pyrgus alveus
92. Pyrgus armoricanus
93. Pyrgus carthami
94. Pyrgus malvoides
95. Pyrgus onopordi
96. Pyronia bathseba
97. Pyronia cecilia
98. Pyronia tithonus
99. Quercusia quercus
100. Rhagades pruni
101. Satyrium acaciae
102. Satyrium esculi
103. Satyrium spini
104. Satyrus actaea
105. Satyrus ferula
106. Speyeria aglaja
107. Spialia sertorius
108. Thymelicus acteon
109. Thymelicus lineola
110. Thymelicus sylvestris
111. Vanessa atalanta

112. Vanessa cardui
113. Zerynthia polyxena
114. Zerynthia rumina
115. Zygaena ephialtes
116. Zygaena erythrus
117. Zygaena fausta
118. Zygaena filipendulae
119. Zygaena lavandulae
120. Zygaena loti
121. Zygaena occitanica
122. Zygaena rhadamanthus
123. Zygaena romeo
124. Zygaena transalpina

Observations avant 2010 :

125. Brenthis daphne (2003)
126. Hipparchia genava (2005)
127. Parnassius apollo (1967)
128. Satyrium ilicis (2002)

Observations potentielles :

129. Apatura ilia
130. Araschnia levana
131. Cacyreus marshalli
132. Leptotes pirithous
133. Melitaea athalia

Autres mentions :

134. Colias hyale
135. Melitaea celadussa
136. Pyrgus malvae

Nous avons le plaisir de remercier tous les observateurs ayant contribué aux connaissances présentées ici.

Observateurs : , Anonyme , Baldi Philippe, Barataud Julien, Bas Yves, Baudat Frédéric, Bernon Jean-Marc, Bizet Daniel, Boca François, Canal Bénédicte, Cheesman Dudley, Cornelis Frank, Danflous Samuel, David Jean, Delmas Sylvain, Demay Jérémie, Dentan Amélie, Dhondt Jean-Pierre, Déjean Sylvain, Fabre Pierre-Henri, Ferlet René, Foucart Lucie, Galli Martin, Geniez Philippe, Gilbert François, Hendrix Rik, Hentz Jean-Laurent, Hurtrel Béatrice, Koffel Thomas, Larchey Enola, Laurent Alban, Leblanc Elise, Legendre François, Lupoli Roland, Marquis Stéphane, Marsaudon Valere, Matignon Théo, Menut Thomas, Merckx Hilde, Mothiron Philippe, Niebler Fabienne, Paumier Jean-Marc, Péchaud Mickaël, Roelandt Lou, Rondeau Alexis, Sannier David, Serrurier Bruno, Soustelle Cyril, Thiers A., Toitot Matis, Ton Louis, Torreilles Gérard, Vietor Remco, Walravens Eric, de Beer Roelof, ollers s., van Dijk Arie, van kerkvoorde michiel.

Sources : ALEPE, CEN Occitanie, CEN-LR, CEN-MP, COGard, Conseil Départemental du Gard, Ecologistes de l'Euzière, Gard Nature, INPN via OpenObs, LPO 34, MERIDIONALIS, Naturalia, Nature du Gard, Observado, iNaturalist.



L'Atlas des papillons et zygènes du Gard est un projet collaboratif (ouvert à toutes structures) et participatif (chacun peut contribuer) animé par l'association Gard Nature. Initié en 2017, il a été mis entre parenthèses le temps de réaliser un ouvrage de référence, le Guide photographique des papillons de jour et zygènes de France, nous permettant d'avancer plus sereinement dans les identifications.

Pour tout savoir sur l'Atlas des papillons de jour et zygènes du Gard, une adresse web unique : <http://naturedugard.org/atlaspapillons30>

Pour découvrir le Guide photographique des papillons de jour et zygènes du Gard et les autres activités de l'association : <http://gard-nature.com/>

Phénologie (nb espèces par mois), depuis 2010 :

