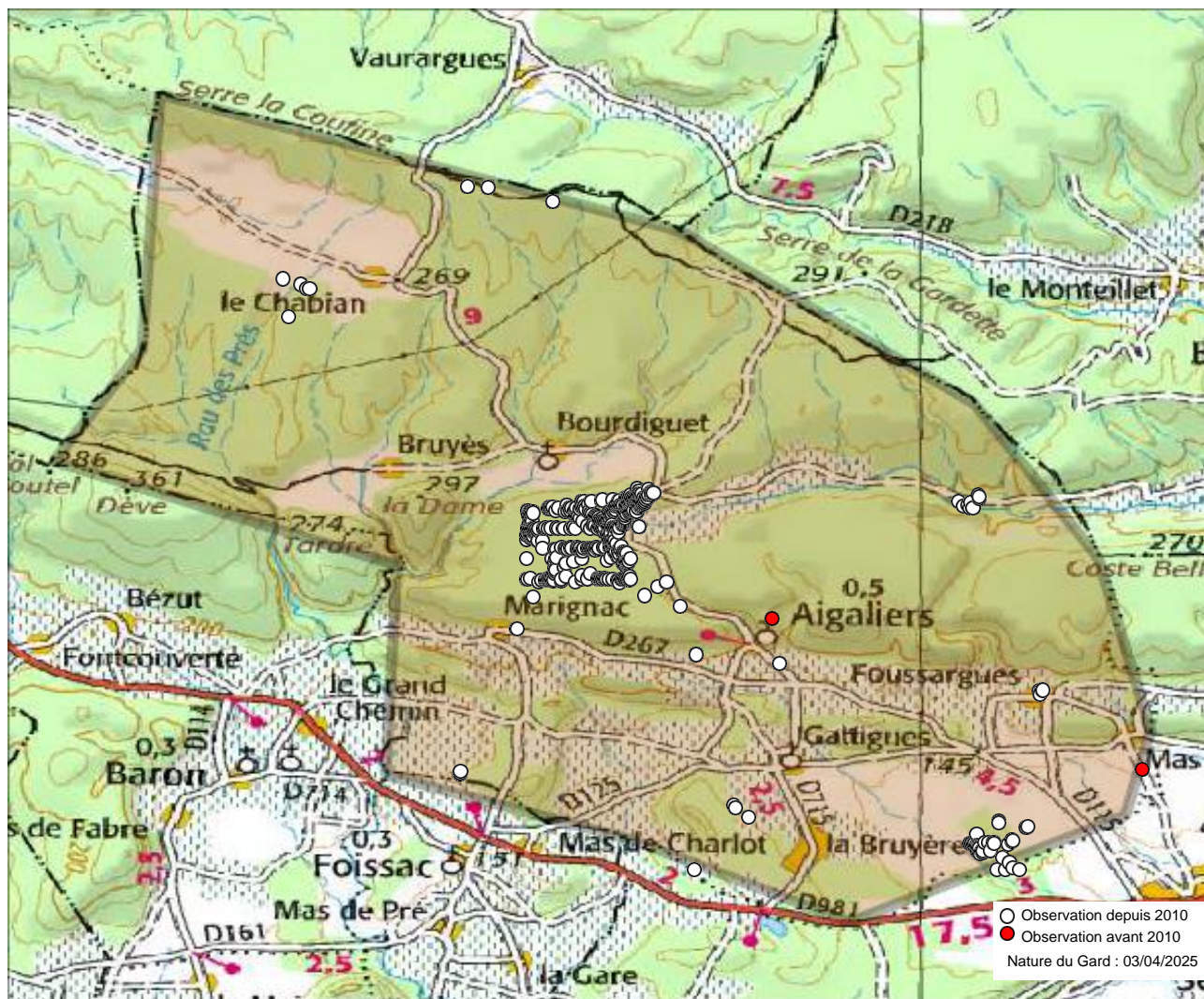


## Commune : Aigaliers (30) - 847 observations - 63 espèces



### Observations depuis 2010 :

1. Aglais io
2. Anthocharis cardamines
3. Anthocharis euphenoides
4. Aricia agestis
5. Brintesia circe
6. Callophrys rubi
7. Carcharodus alceae
8. Celastrina argiolus
9. Charaxes jasius
10. Coenonympha pamphilus
11. Colias alfacariensis
12. Colias crocea
13. Cupido minimus
14. Cupido osiris
15. Erynnis tages
16. Euchloe crameri
17. Euphydryas aurinia
18. Glaucopsyche alexis
19. Glaucopsyche melanops
20. Gonepteryx cleopatra
21. Gonepteryx rhamni
22. Hipparchia fidia
23. Hipparchia semele
24. Hipparchia statilinus
25. Iphiclides podalirius
26. Lasiommata megera
27. Leptidea sinapis

28. Limenitis reducta
29. Lycaena phlaeas
30. Lysandra bellargus
31. Lysandra coridon
32. Lysandra hispana
33. Maniola jurtina
34. Melanargia galathea
35. Melanargia lachesis
36. Melanargia occitanica
37. Melitaea cinxia
38. Melitaea didyma
39. Melitaea phoebe
40. Papilio machaon
41. Pararge aegeria
42. Pieris brassicae
43. Pieris napi
44. Pieris rapae
45. Polyommatus icarus
46. Pontia daplidice
47. Pseudophilotes baton
48. Pyrgus malvoides
49. Pyronia bathseba
50. Pyronia tithonus
51. Satyrium esculi
52. Satyrium ilicis
53. Satyrium spini
54. Thymelicus acteon

55. Vanessa atalanta
56. Vanessa cardui
57. Zerynthia polyxena
58. Zerynthia rumina
59. Zygaena erythrus
60. Zygaena filipendulae
61. Zygaena lavandulae
62. Zygaena rhadamanthus

### Observations avant 2010 :

63. Polyommatus thersites (2006)
92. Thymelicus sylvestris
93. Zygaena sarpedon

### Observations potentielles :

- 64.
65. Aglais urticae
66. Aglaope infausta
67. Apatura ilia
68. Arethusana arethusa
69. Argynnis paphia
70. Boloria dia
71. Boloria euphrosyne
72. Cacyreus marshalli
73. Callophrys avis
74. Coenonympha dorus
75. Hesperia comma
76. Issoria lathonia
77. Lampides boeticus
78. Leptotes pirithous
79. Libythea celtis
80. Lycaena alciphron
81. Melitaea athalia

82. Nymphalis polychloros
83. Ochloides sylvanus
84. Plebejus argus
85. Polygonia c-album
86. Pyrgus armoricanus
87. Pyrgus onopordi
88. Pyronia cecilia
89. Quercusia quercus
90. Sloperia proto
91. Spialia sertorius
92. Thymelicus sylvestris
93. Zygaena sarpedon

### Autres mentions :

-

Nous avons le plaisir de remercier tous les observateurs ayant contribué aux connaissances présentées ici.

Observateurs : , Anonyme , Baldi Philippe, Bergue Emilie, Berthelot Stéphane, Bertrand Justine, Bessède Philippe, Bos Wannes, Devaud Manon, GUIRAUDOU Samuel, Garcia Mathieu, Gaymard Maxime, Hentz Jean-Laurent, Leblanc Elise, Precigout Laurent, Rafton Thibault, Reboul-Thibert Lou-Baptiste, Sauve Romain, Stiekema Rob, Studer Roland, Studer-Alloin Muriel, Tournayre Cécile.

Sources : COGard, Gard Nature, INPN via OpenObs, Naturalia, Nature du Gard, Observado, iNaturalist.



L'Atlas des papillons et zygènes du Gard est un projet collaboratif (ouvert à toutes structures) et participatif (chacun peut contribuer) animé par l'association Gard Nature. Initié en 2017, il a été mis entre parenthèses le temps de réaliser un ouvrage de référence, le Guide photographique des papillons de jour et zygènes de France, nous permettant d'avancer plus sereinement dans les identifications.

Pour tout savoir sur l'Atlas des papillons de jour et zygènes du Gard, une adresse web unique : <https://naturedugard.org/atlaspapillons30>

Pour découvrir le Guide photographique des papillons de jour et zygènes du Gard et les autres activités de l'association : <http://gard-nature.com/>

Phénologie (nb espèces par mois), depuis 2010 :

