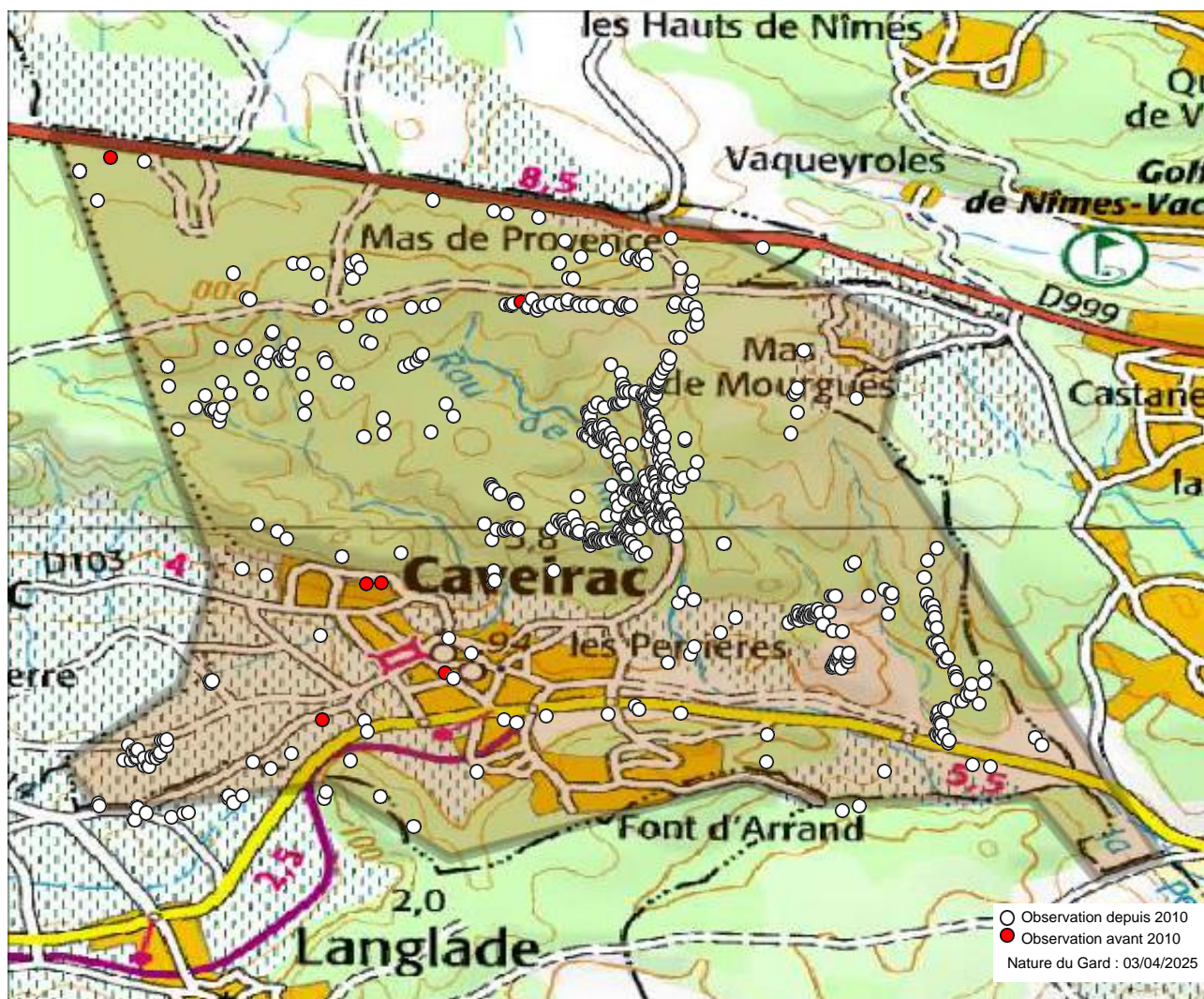


Commune : Caveirac (30) - 1342 observations - 79 espèces



Observations depuis 2010 :

1. *Adscita mannii*
2. *Aglais urticae*
3. *Anthocharis cardamines*
4. *Anthocharis euphenoides*
5. *Apatura ilia*
6. *Aporia crataegi*
7. *Arethusana arethusa*
8. *Aricia agestis*
9. *Brintesia circe*
10. *Cacyreus marshalli*
11. *Callophrys avis*
12. *Callophrys rubi*
13. *Carcharodus alceae*
14. *Celastrina argiolus*
15. *Charaxes jasius*
16. *Coenonympha dorus*
17. *Coenonympha pamphilus*
18. *Colias alfacariensis*
19. *Colias crocea*
20. *Cupido osiris*
21. *Euchloe crameri*
22. *Euphydryas aurinia*
23. *Fabriciana adippe*
24. *Fabriciana niobe*
25. *Glaucopsyche alexis*
26. *Glaucopsyche melanops*
27. *Gonepteryx cleopatra*

28. *Gonepteryx rhamni*
29. *Hipparchia fidia*
30. *Hipparchia statilinus*
31. *Iphiclides podalirius*
32. *Lasiommata megera*
33. *Leptidea sinapis*
34. *Leptotes pirthous*
35. *Libythea celtis*
36. *Limenitis reducta*
37. *Lycaena phlaeas*
38. *Lysandra bellargus*
39. *Lysandra hispana*
40. *Maniola jurtina*
41. *Melanargia lachesis*
42. *Melanargia occitanica*
43. *Melitaea cinxia*
44. *Melitaea didyma*
45. *Melitaea phoebe*
46. *Minois dryas*
47. *Ochlodes sylvanus*
48. *Papilio machaon*
49. *Pararge aegeria*
50. *Pieris brassicae*
51. *Pieris mannii*
52. *Pieris rapae*
53. *Plebejus argus*
54. *Polyommatus escheri*

55. *Polyommatus icarus*
56. *Pontia daplidice*
57. *Pseudophilotes baton*
58. *Pyrgus armoricanus*
59. *Pyrgus onopordi*
60. *Pyronia bathseba*
61. *Pyronia cecilia*
62. *Quercusia quercus*
63. *Satyrium esculi*
64. *Satyrium ilicis*
65. *Spialia sertorius*
66. *Thymelicus acteon*
67. *Thymelicus sylvestris*
68. *Vanessa atalanta*
69. *Vanessa cardui*
70. *Zerynthia polyxena*
71. *Zerynthia rumina*
72. *Zygaena erythrus*
73. *Zygaena fausta*
74. *Zygaena filipendulae*
75. *Zygaena lavandulae*
76. *Zygaena occitanica*
77. *Zygaena rhadamanthus*
78. *Zygaena transalpina*

82. *Lycaena alciphron*
83. *Nymphalis polychloros*
84. *Pieris napi*
85. *Pyrgus malvoides*

Autres mentions :

- Observations avant 2010 :
79. *Melanargia galathea* (1952)

- Observations potentielles :
80. *Hipparchia semele*
 81. *Lampides boeticus*

Nous avons le plaisir de remercier tous les observateurs ayant contribué aux connaissances présentées ici.

Observateurs : , Alziar Gabriel, Anonyme , Aubin Guillaume, Baldi Philippe, Baretje Aurele, Barreda Flavie, Bergue Emilie, Bernard Cyrielle, Berthelot Stéphane, Bertrand Justine, Bizet Daniel, Bonnemaïson Mathieu, Chaillou Anthony, Chazel Luc, Couët Aurélie, Crozet Jean, Dinca V., GUIRAUDOU Samuel, Gaillard Raymond, Garcia Mathieu, Gilbert François, Guéniot Pierre, Hentz Jean-Laurent, Huguet Elliott, Ibanez Manuel, Jacquet Damien, Jomat Emilien, Leblanc Elise, Lherondel Célia, Malaty Sylvain, Mellier Amaury, Meunier Charlotte, Nat Romain, Pirsoul Lionel, Plat Simon, Pontcharraud Laurent, Precigout Laurent, Redouté Mathias, Rondeau Alexis, Sautet David, Sauve Romain, Serrurier Bruno, Tanné Marion, Tixier-Inrep Danièle, Tolmos Gilbert, Voda R., Vorsselmans Frans, Wirrig Marie.

Sources : CEN-LR, COGard, ECO-MED, Ecologistes de l'Euzière, GOR, Gard Nature, INPN via OpenObs, Naturalia, Nature du Gard, Observado, Parc National des Cévennes, iNaturalist.



L'Atlas des papillons et zygènes du Gard est un projet collaboratif (ouvert à toutes structures) et participatif (chacun peut contribuer) animé par l'association Gard Nature. Initié en 2017, il a été mis entre parenthèses le temps de réaliser un ouvrage de référence, le Guide photographique des papillons de jour et zygènes de France, nous permettant d'avancer plus sereinement dans les identifications.

Pour tout savoir sur l'Atlas des papillons de jour et zygènes du Gard, une adresse web unique : <https://naturedugard.org/atlaspapillons30>

Pour découvrir le Guide photographique des papillons de jour et zygènes du Gard et les autres activités de l'association : <http://gard-nature.com/>

Phénologie (nb espèces par mois), depuis 2010 :

