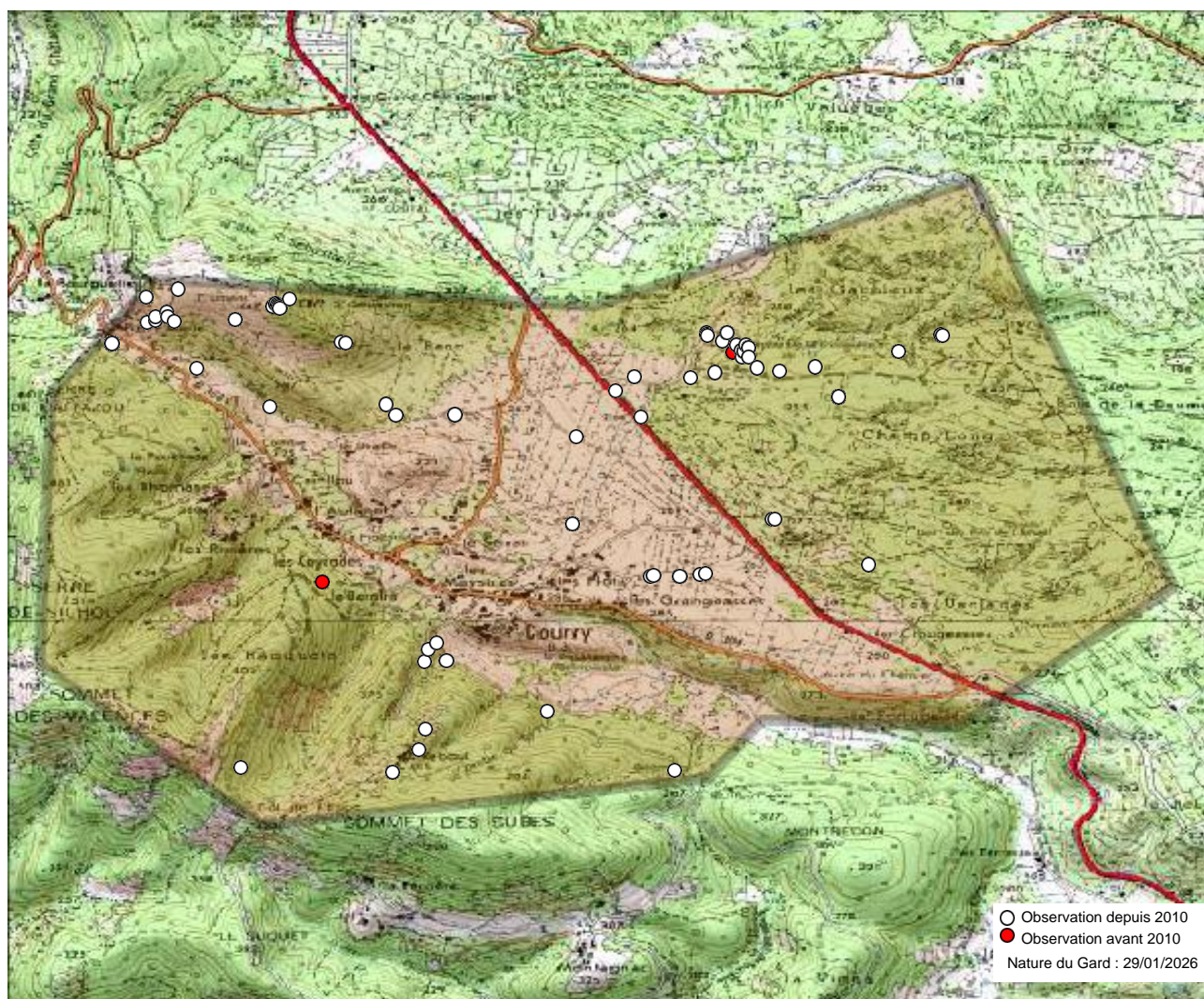


Commune : Courry (30) - 156 observations - 53 espèces



Observations depuis 2010 :

1. Anthocharis cardamines
2. Anthocharis euphenoides
3. Aporia crataegi
4. Argyannis paphia
5. Boloria euphrosyne
6. Brintesia circe
7. Callophrys rubi
8. Carcharodus alceae
9. Celastrina argiolus
10. Charaxes jasius
11. Coenonympha arcania
12. Coenonympha dorus
13. Coenonympha pamphilus
14. Colias crocea
15. Erynnis tages
16. Euphydryas aurinia
17. Fabriciana niobe
18. Glaucopsyche alexis
19. Gonepteryx cleopatra
20. Hipparchia fagi
21. Hipparchia semele
22. Iberochole tagis
23. Iphiclides podalirius
24. Laeosopsis roboris
25. Lasiommata megera
26. Leptidea sinapis
27. Libythea celtis

28. Limenitis reducta

29. Lycaena alciphron
30. Lycaena phlaeas
31. Lysandra bellargus
32. Lysandra hispana
33. Maniola jurtina
34. Melanargia galathea
35. Melitaea didyma
36. Nymphalis polychloros
37. Ochloides sylvanus
38. Papilio machaon
39. Pararge aegeria
40. Pieris brassicae
41. Polyommatus icarus
42. Pseudophilotes baton
43. Pyronia bathseba
44. Satyrium esculi
45. Satyrium ilicis
46. Satyrium spini
47. Thymelicus acteon
48. Thymelicus lineola
49. Thymelicus sylvestris
50. Zerynthia polyxena
51. Zerynthia rumina
52. Zygaena erythrus

Observations avant 2010 :

53. Vanessa atalanta (2007)

55. Aglais urticae

56. Apatura ilia
57. Arethusana arethusa
58. Aricia agestis
59. Boloria dia
60. Brenthis daphne
61. Cacyreus marshalli
62. Colias alfaciensis
63. Euchloe crameri
64. Hesperia comma
65. Hipparchia statilinus
66. Lampides boeticus
67. Leptotes pirithous
68. Melanargia lachesis
69. Melitaea athalia
70. Melitaea cinxia
71. Melitaea phoebe
72. Pieris napi
73. Pieris rapae
74. Pontia daplidice
75. Pyrgus malvoides
76. Pyronia cecilia
77. Pyronia tithonus
78. Quercusia quercus
79. Spialia sertorius
80. Vanessa cardui
81. Zygaena filipendulae

Autres mentions :

Observations potentielles :

54. Aglais io

Nous avons le plaisir de remercier tous les observateurs ayant contribué aux connaissances présentées ici.

Observateurs : , Anonyme , Baldi Philippe, Besacier Martine , Bianchin Nicolas, Bizet Daniel, Chirossel Cyprien, De Blander Eline, Decrick Lieven, Eijkelenboom Ernst, Fernandes Stéphane, Gemsch Jörg, Hentz Jean-Laurent, Iparraguirre Laurent, Jourdan Christian, Piquard Jean-Louis, Sala André, Serody Jacky, Smeets Ruud, Tixier-Inrep Danièle, Vaselli Françoise, Vosselmans Frans, Zeegers Tom, Zutt Miranda, Zutt Tim, van Mil Jan.

Sources : Association Païolive, COGard, Faune-France (LPO et al.), Gard Nature, INPN via OpenObs, Nature du Gard, ONEM, Observado, iNaturalist.



L'Atlas des papillons et zygènes du Gard est un projet collaboratif (ouvert à toutes structures) et participatif (chacun peut contribuer) animé par l'association Gard Nature. Initié en 2017, il a été mis entre parenthèses le temps de réaliser un ouvrage de référence, le Guide photographique des papillons de jour et zygènes de France, nous permettant d'avancer plus sereinement dans les identifications.

Pour tout savoir sur l'Atlas des papillons de jour et zygènes du Gard, une adresse web unique : <https://naturedugard.org/atlaspapillons30>

Pour découvrir le Guide photographique des papillons de jour et zygènes du Gard et les autres activités de l'association : <http://gard-nature.com/>

Phénologie (nb espèces par mois), depuis 2010 :

