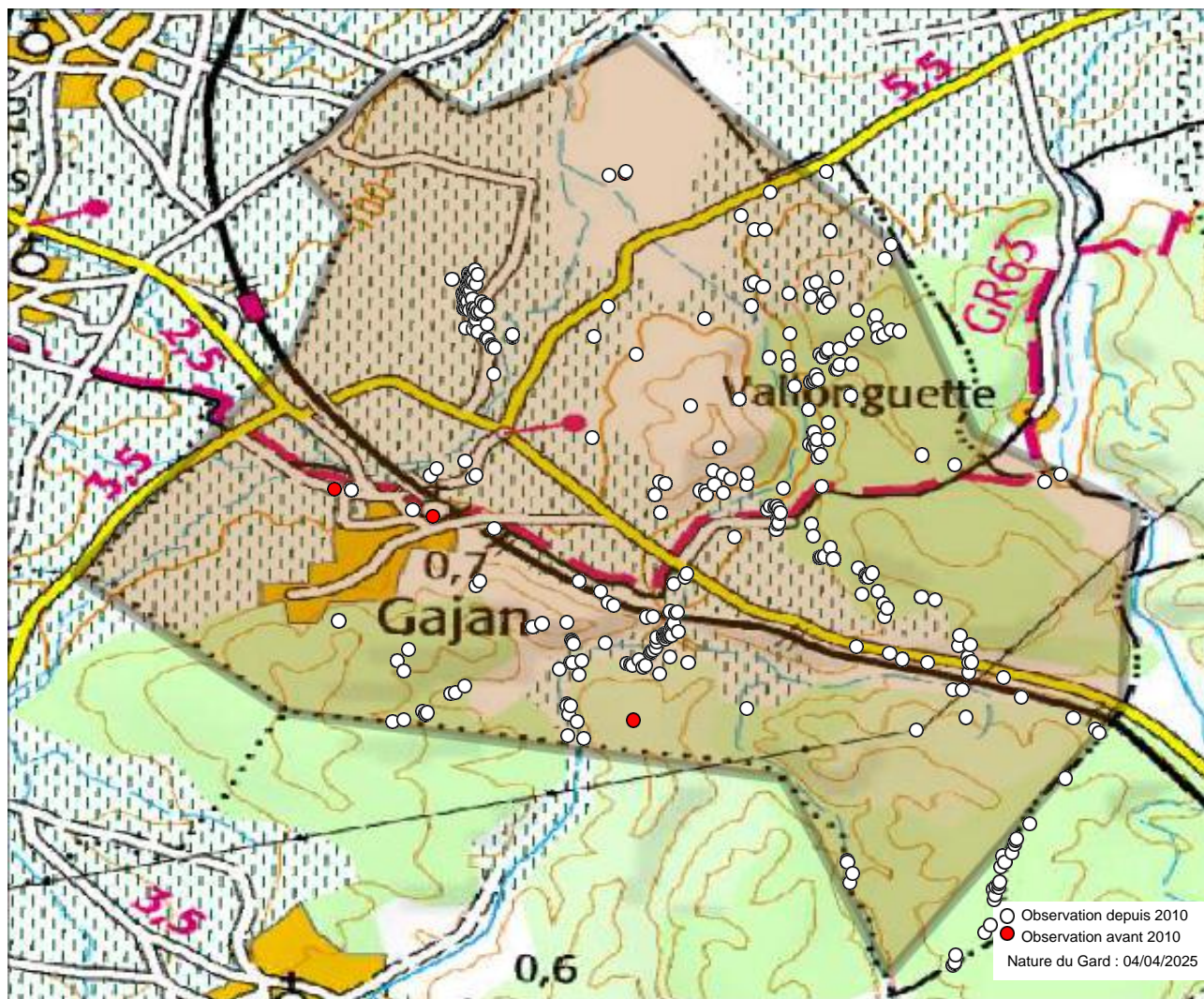


Commune : Gajan (30) - 899 observations - 86 espèces



Observations depuis 2010 :

1. Aglais urticae
2. Aglaope infausta
3. Anthocharis cardamines
4. Anthocharis euphenoides
5. Apatura ilia
6. Aporia crataegi
7. Argynnis paphia
8. Aricia agestis
9. Boloria euphrosyne
10. Brintesia circe
11. Callophrys rubi
12. Carcharodus alceae
13. Celastrina argiolus
14. Charaxes jasius
15. Coenonympha dorus
16. Coenonympha pamphilus
17. Colias alfacariensis
18. Colias crocea
19. Cupido minimus
20. Cupido osiris
21. Euchloe crameri
22. Euphydryas aurinia
23. Fabriciana niobe
24. Glaucopsyche alexis
25. Glaucopsyche melanops
26. Gonepteryx cleopatra
27. Gonepteryx rhamni

28. Hipparchia fagi
29. Hipparchia fidia
30. Hipparchia semele
31. Hipparchia statilinus
32. Iphiclides podalirius
33. Lampides boeticus
34. Lasiommata maera
35. Lasiommata megera
36. Leptidea sinapis
37. Leptotes pirthous
38. Libythea celtis
39. Limenitis reducta
40. Lycaena alciphron
41. Lycaena phlaeas
42. Lysandra bellargus
43. Lysandra hispana
44. Maniola jurtina
45. Melanargia lachesis
46. Melanargia occitanica
47. Melitaea athalia
48. Melitaea cinxia
49. Melitaea didyma
50. Melitaea phoebe
51. Minois dryas
52. Nymphalis polychloros
53. Ochlodes sylvanus
54. Papilio machaon

55. Pararge aegeria
56. Pieris brassicae
57. Pieris napi
58. Pieris rapae
59. Plebejus argus
60. Polygonia c-album
61. Polyommatus icarus
62. Pontia daplidice
63. Pseudophilotes baton
64. Pyrgus malvoides
65. Pyronia bathseba
66. Pyronia cecilia
67. Quercusia quercus
68. Satyrium esculi
69. Satyrium spini
70. Sloperia proto
71. Spialia sertorius
72. Thymelicus acteon
73. Vanessa atalanta
74. Vanessa cardui
75. Zerynthia polyxena
76. Zerynthia rumina
77. Zygaena erythrus
78. Zygaena fausta
79. Zygaena filipendulae
80. Zygaena hilaris
81. Zygaena lavandulae

82. Zygaena loti
83. Zygaena rhadamanthus
84. Zygaena sarpedon
85. Zygaena transalpina
86. Zygaena trifolii

Observations avant 2010 :

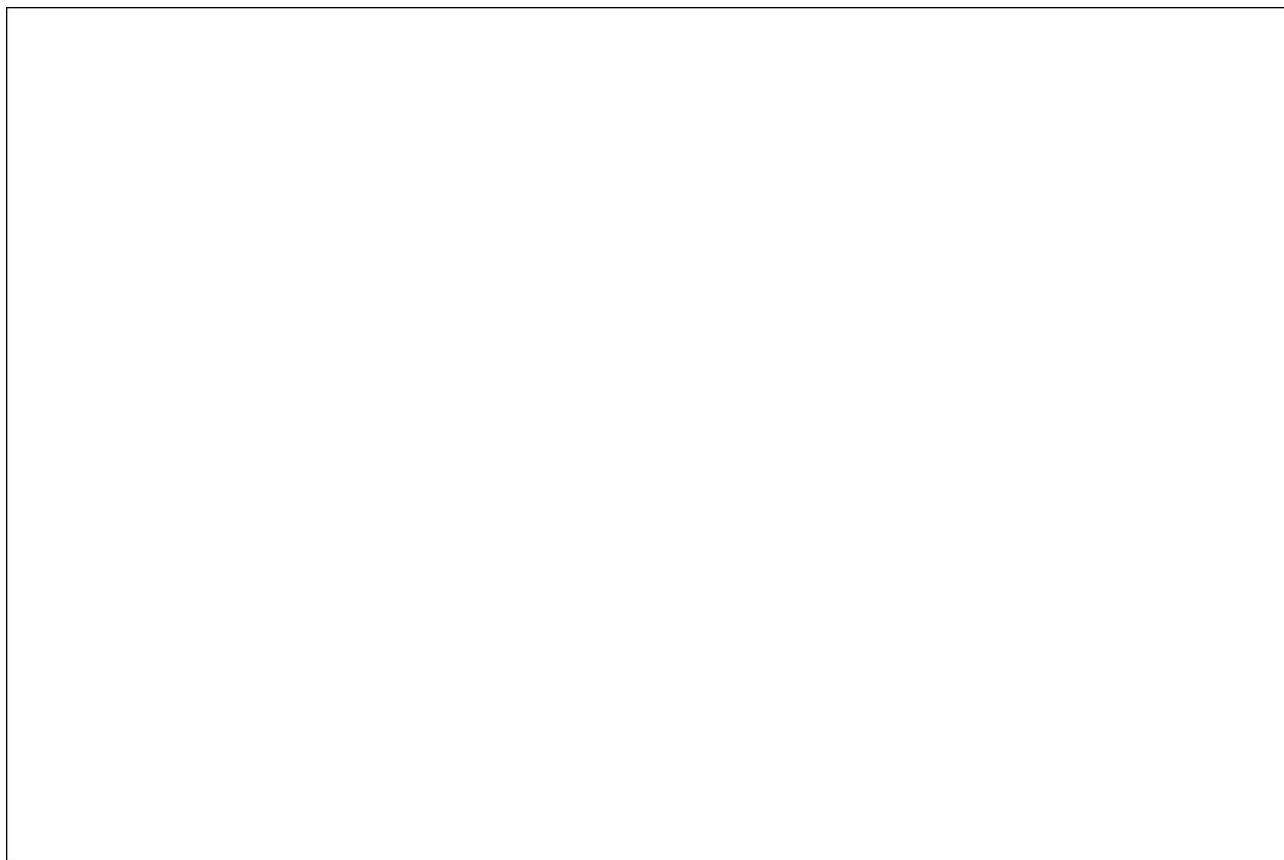
- Observations potentielles :
87. Arethusana arethusa
  88. Boloria dia
  89. Cacyreus marshalli
  90. Hesperia comma
  91. Melanargia galathea
  92. Thymelicus sylvestris

Autres mentions :

Nous avons le plaisir de remercier tous les observateurs ayant contribué aux connaissances présentées ici.

Observateurs : , Anonyme , Baldi Philippe, Beaupère Franck, Bergue Emilie, Bernier Christophe, Bizet Daniel, Crozet Jean, Cuvelier Jérémy, Dabonneville Christine, Dabonneville Francis, Fernandes Stéphane, Fouliard Douglas, Février Jérémie, Hentz Jean-Laurent, Hugues A., Hugues Alain, Jacquet Karine, Letellier Perle, Lienhard Françoise, Matutini Florence, Meunier Charlotte, Mollard Maxime, Nat Romain, Precigout Laurent, Sauve Romain.

Sources : COGard, Cabinet Barbanson Environnement, Gard Nature, INPN via OpenObs, In Situ Faune et Flore, Jean-Laurent Hentz (BE), MERIDIONALIS, Naturalia, Nature du Gard, ONEM, Observado, Oeil Vert, iNaturalist.



L'Atlas des papillons et zygènes du Gard est un projet collaboratif (ouvert à toutes structures) et participatif (chacun peut contribuer) animé par l'association Gard Nature. Initié en 2017, il a été mis entre parenthèses le temps de réaliser un ouvrage de référence, le Guide photographique des papillons de jour et zygènes de France, nous permettant d'avancer plus sereinement dans les identifications.

Pour tout savoir sur l'Atlas des papillons de jour et zygènes du Gard, une adresse web unique : <https://naturedugard.org/atlaspapillons30>

Pour découvrir le Guide photographique des papillons de jour et zygènes du Gard et les autres activités de l'association : <http://gard-nature.com/>

Phénologie (nb espèces par mois), depuis 2010 :

