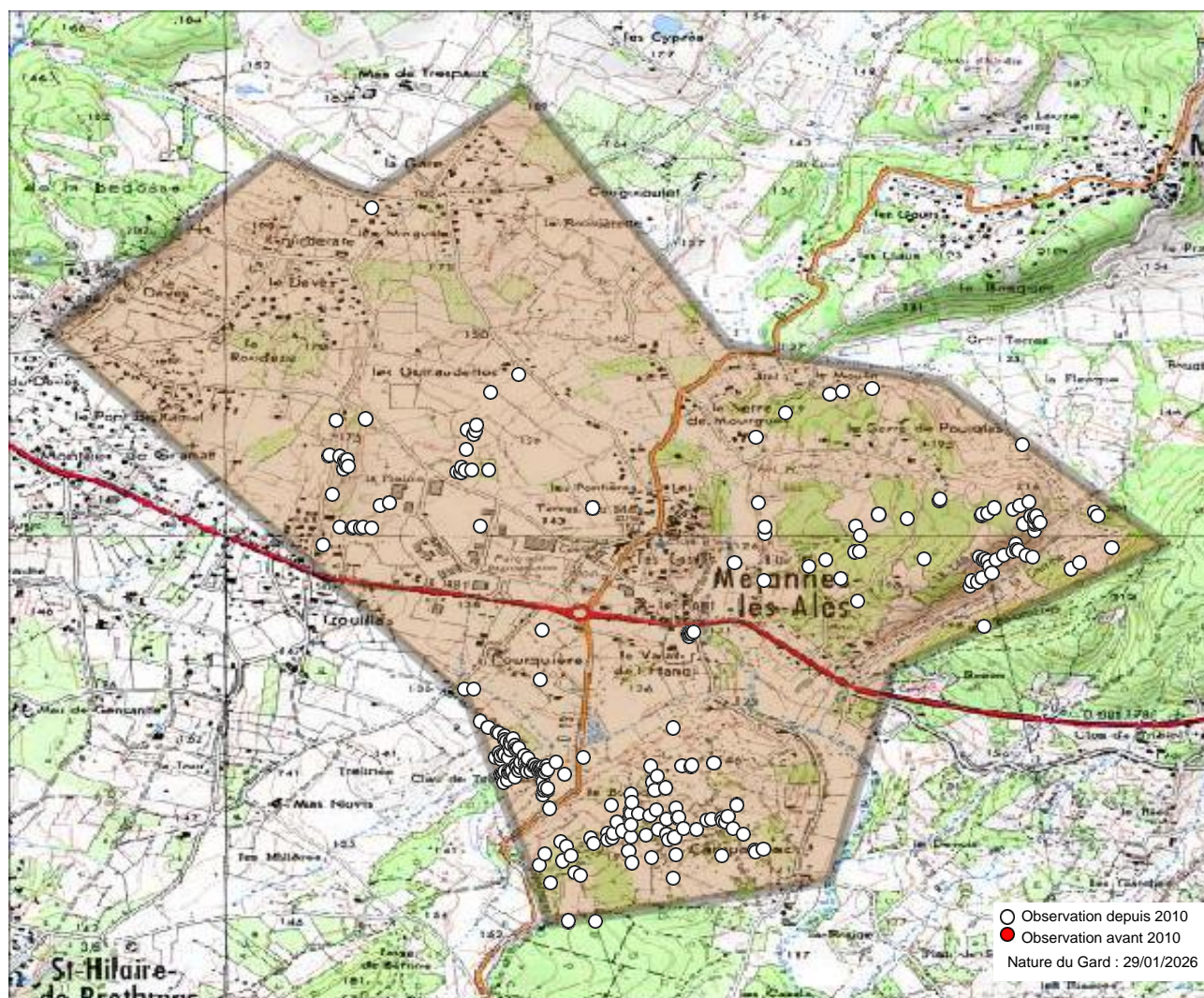


Commune : Méjannes-lès-Alès (30) - 431 observations - 61 espèces



Observations depuis 2010 :

1. Aglais io
2. Aglais urticae
3. Anthocharis cardamines
4. Anthocharis euphenoides
5. Aricia agestis
6. Boloria dia
7. Boloria euphrosyne
8. Brintesia circe
9. Callophrys rubi
10. Celastrina argiolus
11. Charaxes jasius
12. Coenonympha pamphilus
13. Colias alfacariensis
14. Colias crocea
15. Cupido minimus
16. Erynnis tages
17. Euphydryas aurinia
18. Fabriciana niobe
19. Gonepteryx cleopatra
20. Gonepteryx rhamni
21. Iphiclides podalirius
22. Lasioommata megera
23. Leptidea sinapis
24. Leptotes pirithous
25. Libythea celtis
26. Limenitis reducta
27. Lycaena phlaeas

28. Lysandra bellargus
29. Lysandra hispana
30. Maniola jurtina
31. Melanargia galathea
32. Melitaea athalia
33. Melitaea cinxia
34. Melitaea didyma
35. Melitaea phoebe
36. Minois dryas
37. Nymphalis antiopa
38. Nymphalis polychloros
39. Papilio machaon
40. Pararge aegeria
41. Parnassius apollo
42. Pieris brassicae
43. Pieris rapae
44. Polygonia c-album
45. Polyommatus icarus
46. Pontia daplidice
47. Pseudophilotes baton
48. Pyrgus armoricanus
49. Pyrgus malvoides
50. Pyronia bathseba
51. Pyronia tithonus
52. Satyrium esculi
53. Thymelicus sylvestris
54. Vanessa atalanta

55. Vanessa cardui
56. Zerynthia polyxena
57. Zerynthia rumina
58. Zygaena erythrura
59. Zygaena fausta
60. Zygaena filipendulae
61. Zygaena lavandulae
62. Zygaena rhadamanthus

82. Thymelicus acteon

Autres mentions :

Observations avant 2010 :

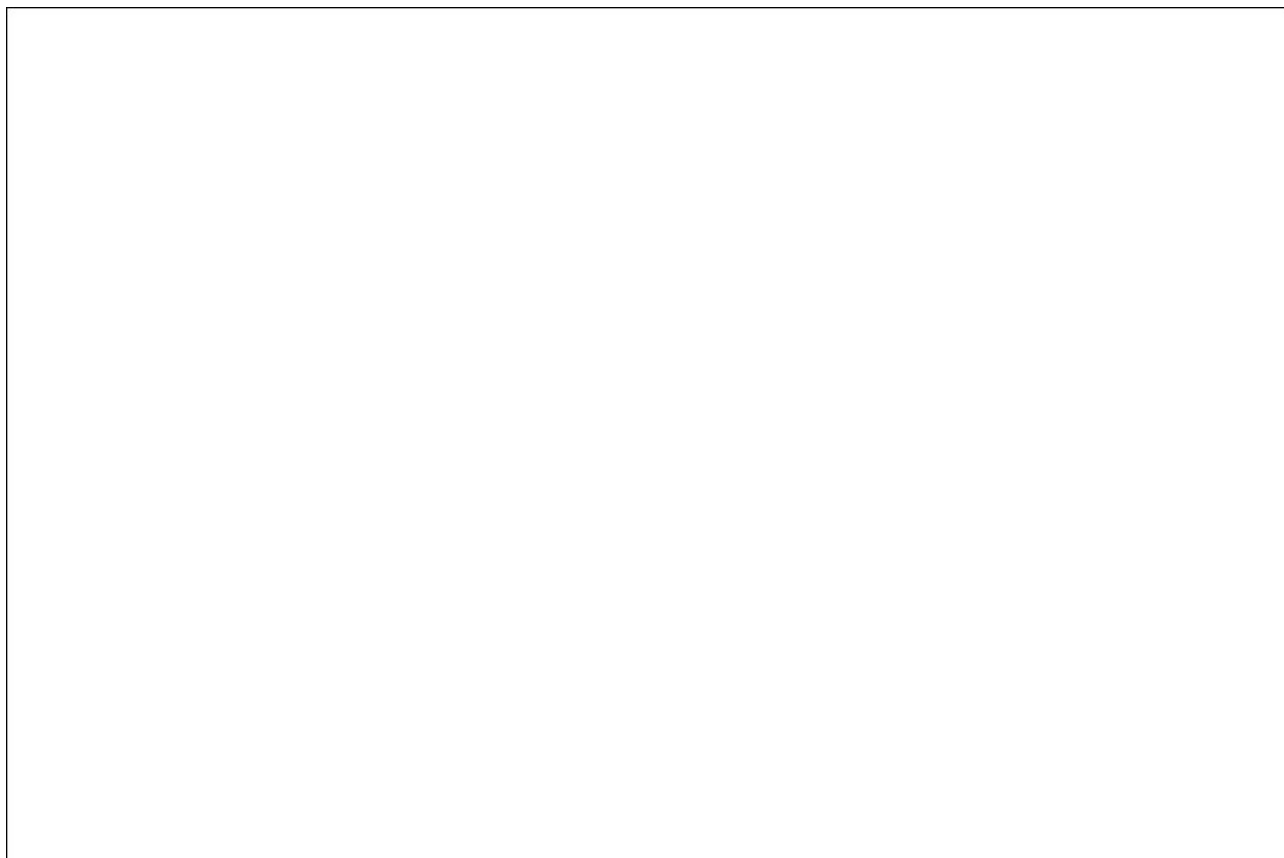
Observations potentielles :

63. Apatura ilia
64. Arethusana arethusa
65. Argynnis paphia
66. Cacyreus marshalli
67. Carcharodus alceae
68. Coenonympha dorus
69. Euchloe crameri
70. Glaucopsyche alexis
71. Hesperia comma
72. Hipparchia semele
73. Hipparchia statilinus
74. Lampides boeticus
75. Lycaena alciphron
76. Melanargia lachesis
77. Ochloides sylvanus
78. Pieris napi
79. Pyronia cecilia
80. Quercusia quercus
81. Spialia sertorius

Nous avons le plaisir de remercier tous les observateurs ayant contribué aux connaissances présentées ici.

Observateurs : , Anonyme , Baldi Philippe, Bizet Daniel, Bonnemaïson Mathieu, Cuvelier Jérémy, Hentz Jean-Laurent, LECHENNE Hugues, Lienhard Françoise, Meunier Charlotte, Varéa Suzanne.

Sources : Gard Nature, INPN via OpenObs, Jean-Laurent Hentz (BE), MERIDIONALIS, Nature du Gard, Observado, iNaturalist.



L'Atlas des papillons et zygènes du Gard est un projet collaboratif (ouvert à toutes structures) et participatif (chacun peut contribuer) animé par l'association Gard Nature. Initié en 2017, il a été mis entre parenthèses le temps de réaliser un ouvrage de référence, le Guide photographique des papillons de jour et zygènes de France, nous permettant d'avancer plus sereinement dans les identifications.

Pour tout savoir sur l'Atlas des papillons de jour et zygènes du Gard, une adresse web unique : <https://naturedugard.org/atlaspapillons30>

Pour découvrir le Guide photographique des papillons de jour et zygènes du Gard et les autres activités de l'association : <http://gard-nature.com/>

Phénologie (nb espèces par mois), depuis 2010 :

