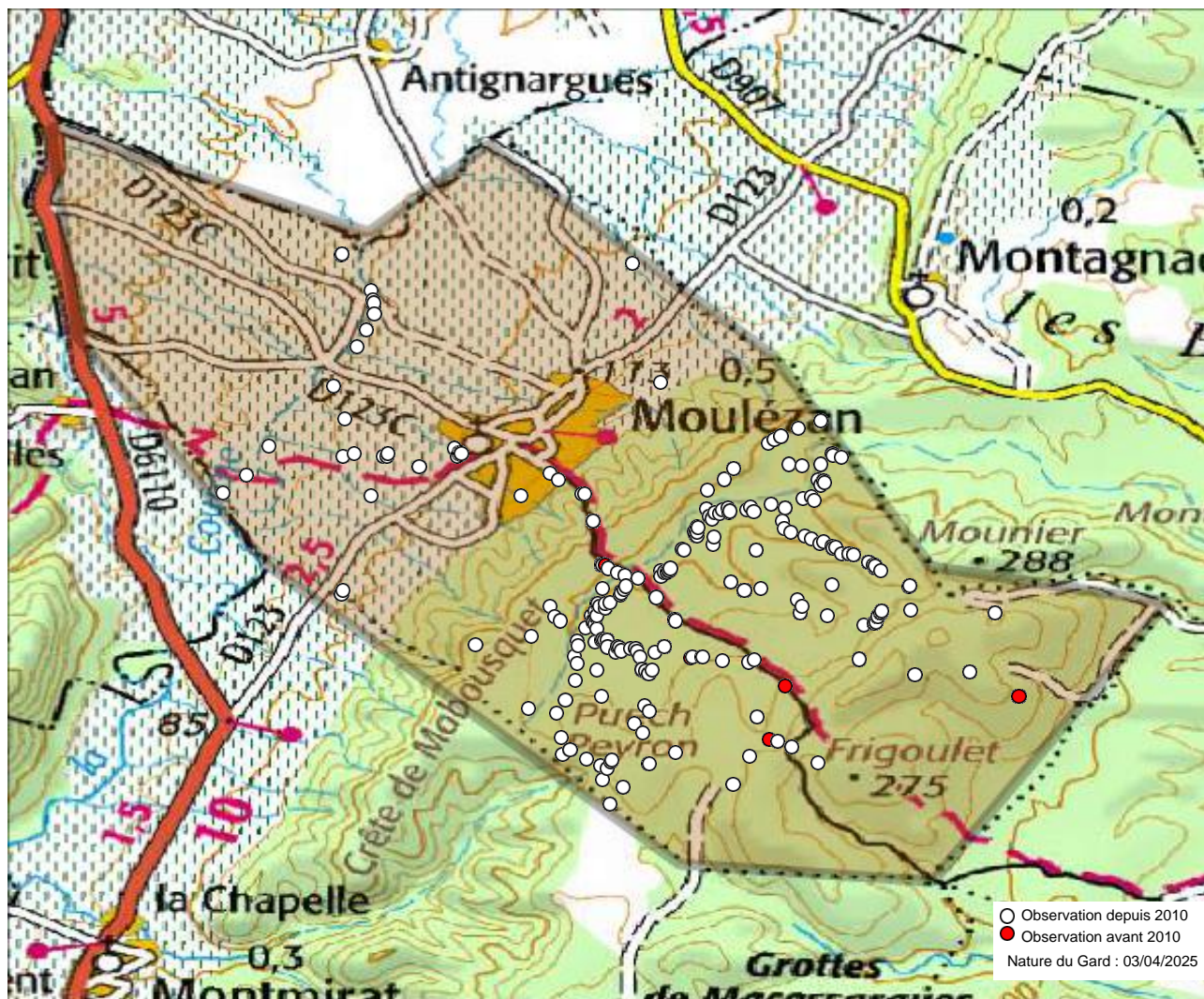


**Commune : Moulézan (30) - 516 observations - 83 espèces**



**Observations depuis 2010 :**

1. *Aglais urticae*
2. *Anthocharis cardamines*
3. *Anthocharis euphenoides*
4. *Aporia crataegi*
5. *Arethusana arethusa*
6. *Argynnis paphia*
7. *Aricia agestis*
8. *Brintesia circe*
9. *Callophrys avis*
10. *Callophrys rubi*
11. *Carcharodus alceae*
12. *Carcharodus floccifer*
13. *Celastrina argiolus*
14. *Charaxes jasius*
15. *Coenonympha dorus*
16. *Coenonympha pamphilus*
17. *Colias alfacariensis*
18. *Colias crocea*
19. *Cupido osiris*
20. *Euchloe crameri*
21. *Euphydryas aurinia*
22. *Fabriciana adippe*
23. *Fabriciana niobe*
24. *Glaucopsyche alexis*
25. *Gonepteryx cleopatra*
26. *Gonepteryx rhamni*
27. *Hesperia comma*

28. *Hipparchia fidia*
29. *Hipparchia semele*
30. *Hipparchia statilinus*
31. *Iphiclides podalirius*
32. *Lampides boeticus*
33. *Lasiommata maera*
34. *Lasiommata megera*
35. *Leptidea sinapis*
36. *Leptotes pirithous*
37. *Libythea celtis*
38. *Limenitis camilla*
39. *Limenitis reducta*
40. *Lycaena phlaeas*
41. *Lysandra bellargus*
42. *Lysandra hispana*
43. *Maniola jurtina*
44. *Melanargia lachesis*
45. *Melanargia occitanica*
46. *Melitaea cinxia*
47. *Melitaea didyma*
48. *Melitaea phoebe*
49. *Minois dryas*
50. *Ochlodes sylvanus*
51. *Papilio machaon*
52. *Pararge aegeria*
53. *Pieris brassicae*
54. *Pieris napi*

55. *Pieris rapae*
56. *Plebejus argus*
57. *Polygonia c-album*
58. *Polyommatus escheri*
59. *Polyommatus icarus*
60. *Polyommatus thersites*
61. *Pontia daplidice*
62. *Pseudophilotes baton*
63. *Pyrgus malvoides*
64. *Pyrgus onopordi*
65. *Pyronia bathseba*
66. *Pyronia cecilia*
67. *Pyronia tithonus*
68. *Quercusia quercus*
69. *Satyrium esculi*
70. *Spialia sertorius*
71. *Thymelicus sylvestris*
72. *Vanessa atalanta*
73. *Vanessa cardui*
74. *Zerynthia polyxena*
75. *Zerynthia rumina*
76. *Zygaena erythrus*
77. *Zygaena fausta*
78. *Zygaena filipendulae*
79. *Zygaena lavandulae*
80. *Zygaena loti*
81. *Zygaena rhadamanthus*

82. *Zygaena transalpina*

**Observations avant 2010 :**

83. *Nymphalis polychloros* (2008)

**Observations potentielles :**

84. *Cacyreus marshalli*
85. *Lycaena alciphron*
86. *Melanargia galathea*
87. *Melitaea athalia*
88. *Thymelicus acteon*

**Autres mentions :**

-

Nous avons le plaisir de remercier tous les observateurs ayant contribué aux connaissances présentées ici.

Observateurs : , Andrieu Frédéric, Anonyme , Baldi Philippe, Bessède Philippe, Chevalier Françoise, Courtin Denise, Dall'Aglio Rémi, Delarbre Sébastien, Gabant Pauline, Gonier Timothée, Hentz Jean-Laurent, Jaulin Stéphane, Jourdan Christian, Lejeune Romain, Lienhard Françoise, Louboutin Bastien, Marsteau Christine, Pirsoul Lionel, de boskabouter Paulus.

Sources : CEN-LR, COGard, Cabinet Barbanson Environnement, Ecologistes de l'Euzière, Faune-Occitanie, Gard Nature, INPN via OpenObs, Jean-Laurent Hentz (BE), MERIDIONALIS, Nature du Gard, OPIE, Observado, iNaturalist.



L'Atlas des papillons et zygènes du Gard est un projet collaboratif (ouvert à toutes structures) et participatif (chacun peut contribuer) animé par l'association Gard Nature. Initié en 2017, il a été mis entre parenthèses le temps de réaliser un ouvrage de référence, le Guide photographique des papillons de jour et zygènes de France, nous permettant d'avancer plus sereinement dans les identifications.

Pour tout savoir sur l'Atlas des papillons de jour et zygènes du Gard, une adresse web unique : <https://naturedugard.org/atlaspapillons30>

Pour découvrir le Guide photographique des papillons de jour et zygènes du Gard et les autres activités de l'association : <http://gard-nature.com/>

Phénologie (nb espèces par mois), depuis 2010 :

