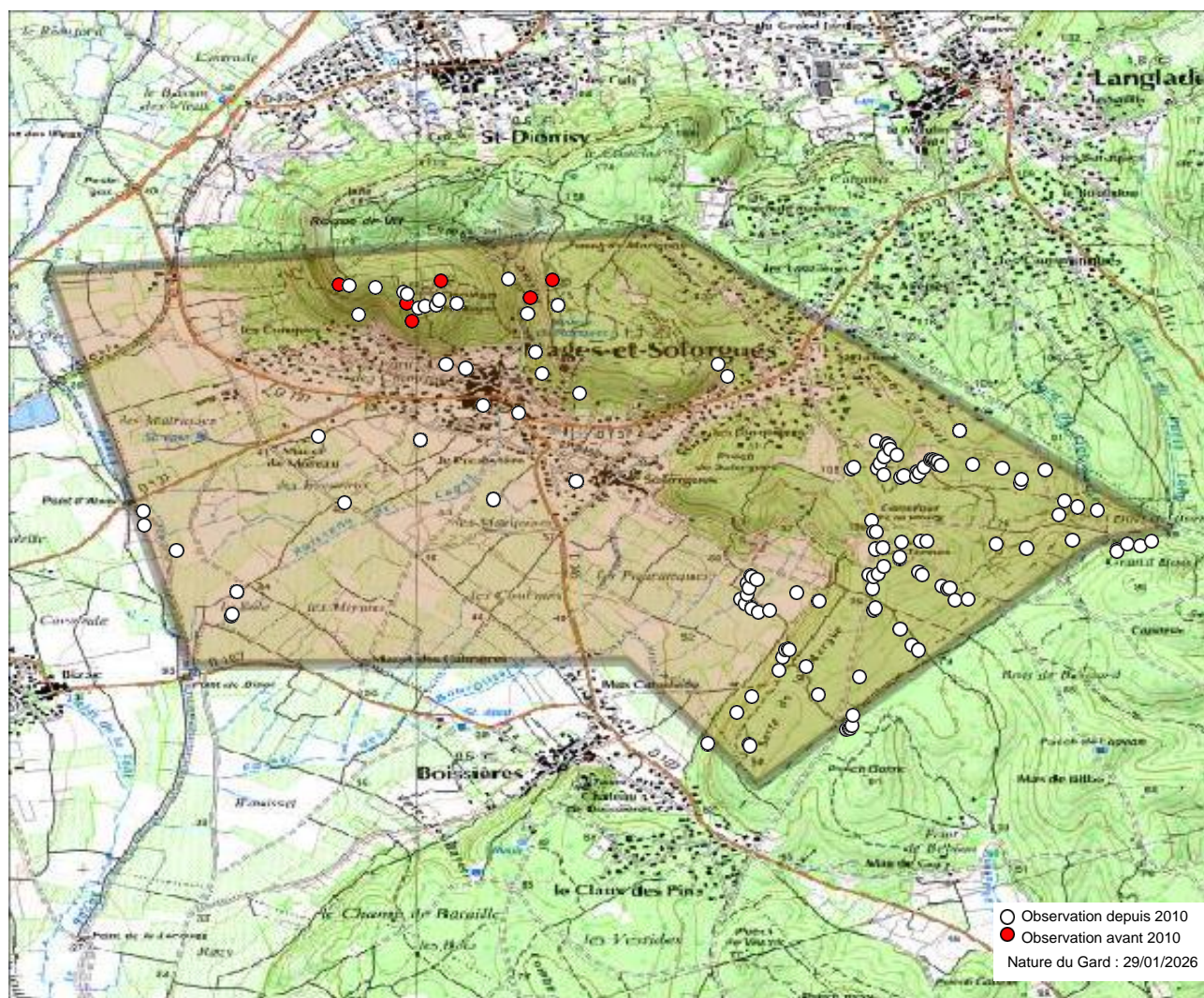


## Commune : Nages-et-Solorgues (30) - 253 observations - 46 espèces



### Observations depuis 2010 :

1. *Aricia agestis*
2. *Brintesia circe*
3. *Cacyreus marshalli*
4. *Callophrys avis*
5. *Callophrys rubi*
6. *Carcharodus alceae*
7. *Celastrina argiolus*
8. *Charaxes jasius*
9. *Colias crocea*
10. *Euchloe crameri*
11. *Euphydryas aurinia*
12. *Glaucopsyche alexis*
13. *Glaucopsyche melanops*
14. *Gonepteryx cleopatra*
15. *Gonepteryx rhamni*
16. *Hipparchia fagi*
17. *Hipparchia semele*
18. *Hipparchia statilius*
19. *Iphiclides podalirius*
20. *Lasiommata maera*
21. *Lasiommata megera*
22. *Leptotes pirithous*
23. *Limenitis reducta*
24. *Lycaena phlaeas*
25. *Lysandra hispana*
26. *Maniola jurtina*
27. *Melanargia lachesis*

### 28. *Melanargia occitanica*

29. *Melitaea cinxia*
30. *Melitaea didyma*
31. *Melitaea phoebe*
32. *Minois dryas*
33. *Papilio machaon*
34. *Pararge aegeria*
35. *Pieris brassicae*
36. *Pieris napi*
37. *Pieris rapae*
38. *Polyommatus icarus*
39. *Pontia daplidice*
40. *Pyronia bathseba*
41. *Satyrus esculi*
42. *Vanessa atalanta*
43. *Vanessa cardui*
44. *Zerynthia polyxena*
45. *Zygaena fausta*
46. *Zygaena filipendulae*

### Observations avant 2010 :

- Observations potentielles :
47. *Anthocharis euphenoides*
  48. *Coenonympha pamphilus*
  49. *Colias alfacariensis*
  50. *Hesperia comma*
  51. *Lampides boeticus*
  52. *Libythea celtis*
  53. *Lycaena alciphron*
  54. *Lysandra bellargus*

55. *Melanargia galathea*
56. *Nymphalis polychloros*
57. *Ochlodes sylvanus*
58. *Pseudophilotes baton*
59. *Pyrgus malvoides*
60. *Pyronia cecilia*
61. *Quercusia quercus*
62. *Spialia sertorius*
63. *Thymelicus acteon*
64. *Thymelicus sylvestris*

### Autres mentions :

Nous avons le plaisir de remercier tous les observateurs ayant contribué aux connaissances présentées ici.

Observateurs : , Anonyme , Aubin Guillaume, Baldi Philippe, Bertozzi Hervé, Bizet Daniel, Burst Francis, Gilbert François, Giraudin Aurélie, Guénescheau Yvon, Hentz Jean-Laurent, Ibanez Manuel, Iparraguirre Laurent, Labouyrie Frédéric, Lavergne François, Lienhard Françoise, Meunier Charlotte, Petitot Maud, Pontcharraud Laurent, Reboul-Thibert Lou-Baptiste, Sautet David, Tolmos Gilbert, Vorsselmans Frans.

Sources : COGard, Gard Nature, INPN via OpenObs, MERIDIONALIS, Nature du Gard, Observado.



L'Atlas des papillons et zygènes du Gard est un projet collaboratif (ouvert à toutes structures) et participatif (chacun peut contribuer) animé par l'association Gard Nature. Initié en 2017, il a été mis entre parenthèses le temps de réaliser un ouvrage de référence, le Guide photographique des papillons de jour et zygènes de France, nous permettant d'avancer plus sereinement dans les identifications.

Pour tout savoir sur l'Atlas des papillons de jour et zygènes du Gard, une adresse web unique : <https://naturedugard.org/atlaspapillons30>

Pour découvrir le Guide photographique des papillons de jour et zygènes du Gard et les autres activités de l'association : <http://gard-nature.com/>

Phénologie (nb espèces par mois), depuis 2010 :

