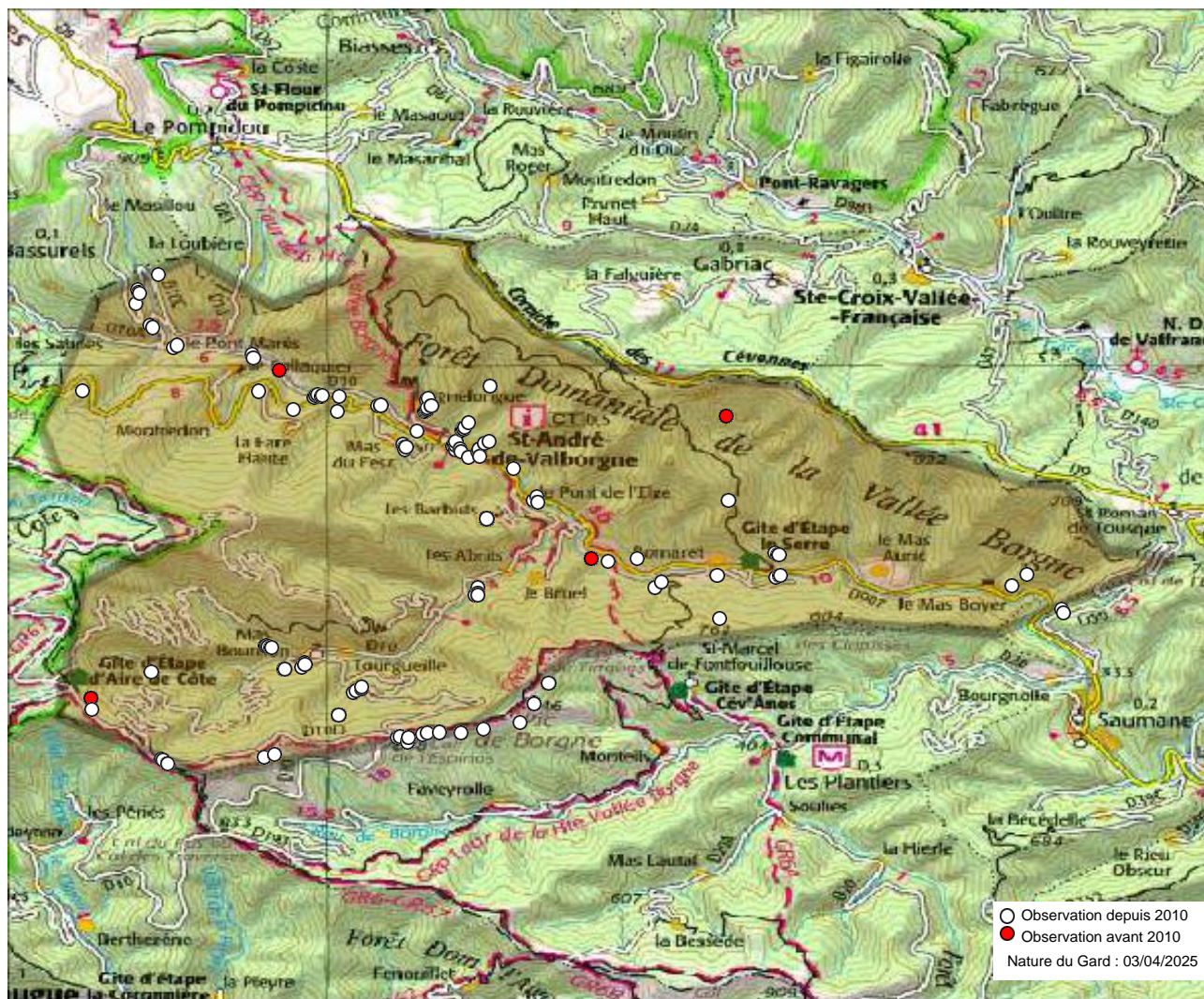


## Commune : Saint-André-de-Valborgne (30) - 318 observations - 78 espèces



### Observations depuis 2010 :

1. Aglais io
2. Anthocharis cardamines
3. Anthocharis euphenoides
4. Aphantopus hyperantus
5. Aporia crataegi
6. Arethusana arethusa
7. Argynnis pandora
8. Argynnis paphia
9. Aricia agestis
10. Boloria dia
11. Brenthis daphne
12. Brintesia circe
13. Callophrys rubi
14. Carcharodus alceae
15. Celastrina argiolus
16. Charaxes jasius
17. Coenonympha arcania
18. Coenonympha pamphilus
19. Colias crocea
20. Erebia meolans
21. Fabriciana adippe
22. Gonepteryx cleopatra
23. Gonepteryx rhamni
24. Hipparchia fagi
25. Hipparchia semele
26. Hipparchia statilinus
27. Iphiclides podalirius

28. Issoria lathonia
29. Laeosopsis roboris
30. Lasiommata maera
31. Lasiommata megera
32. Limenitis reducta
33. Lycaena alciphron
34. Lycaena phlaeas
35. Lycaena tityrus
36. Lycaena virgaureae
37. Lysandra bellargus
38. Lysandra coridon
39. Lysandra hispana
40. Maniola jurtina
41. Melanargia galathea
42. Melanargia lachesis
43. Melitaea cinxia
44. Melitaea deione
45. Melitaea didyma
46. Melitaea parthenoides
47. Melitaea phoebe
48. Nymphalis antiopa
49. Ochlodes sylvanus
50. Papilio machaon
51. Pararge aegeria
52. Pieris brassicae
53. Pieris napi
54. Pieris rapae

55. Plebejus argus
56. Polygonia c-album
57. Polyommatus amandus
58. Polyommatus icarus
59. Pseudophilotes baton
60. Pyronia tithonus
61. Quercusia quercus
62. Satyrium esculi
63. Satyrus actaea
64. Speyeria aglaja
65. Thymelicus lineola
66. Thymelicus sylvestris
67. Vanessa atalanta
68. Vanessa cardui
69. Zygaena fausta
70. Zygaena filipendulae
71. Zygaena transalpina

82. Erynnis tages
83. Hesperia comma
84. Lampides boeticus
85. Leptotes pirithous
86. Melitaea athalia
87. Pontia daplidice
88. Pyrgus malvoides
89. Spialia sertorius
90. Thymelicus acteon

### Autres mentions :

91. Melitaea celadussa

### Observations avant 2010 :

72. Aglais urticae (2003)
73. Araschnia levana (2003)
74. Libythea celtis (2006)
75. Limenitis camilla (2003)
76. Melitaea diamina (1969)
77. Nymphalis polychloros (2006)

### Observations potentielles :

78. Boloria euphrosyne
79. Cacyreus marshalli
80. Coenonympha dorus
81. Colias alfaciensis

Nous avons le plaisir de remercier tous les observateurs ayant contribué aux connaissances présentées ici.

Observateurs : , Anonyme , Baldi Philippe, Barataud Julien, Bizet Daniel, Burst Francis, Cazalis Victor, Chazel Luc, Crebassa Jason, Delmas Sylvain, Descaves Bruno, Duboz Sébastien, Dusoulier François, Gillbanks Charlotte, Hentz Jean-Laurent, Jourdan Christian, Legras M., Lyon Typhaine, Meyer Marc, Tixier-Inrep Danièle, Torreilles Gérard, van Agthoven Paul, van Zweeden Mart.

Sources : COGard, Faune-Occitanie, Gard Nature, INPN via OpenObs, LUS, MERIDIONALIS, Nature du Gard, Observado, Parc National des Cévennes, iNaturalist.



L'Atlas des papillons et zygènes du Gard est un projet collaboratif (ouvert à toutes structures) et participatif (chacun peut contribuer) animé par l'association Gard Nature. Initié en 2017, il a été mis entre parenthèses le temps de réaliser un ouvrage de référence, le Guide photographique des papillons de jour et zygènes de France, nous permettant d'avancer plus sereinement dans les identifications.

Pour tout savoir sur l'Atlas des papillons de jour et zygènes du Gard, une adresse web unique : <https://naturedugard.org/atlaspapillons30>

Pour découvrir le Guide photographique des papillons de jour et zygènes du Gard et les autres activités de l'association : <http://gard-nature.com/>

Phénologie (nb espèces par mois), depuis 2010 :

