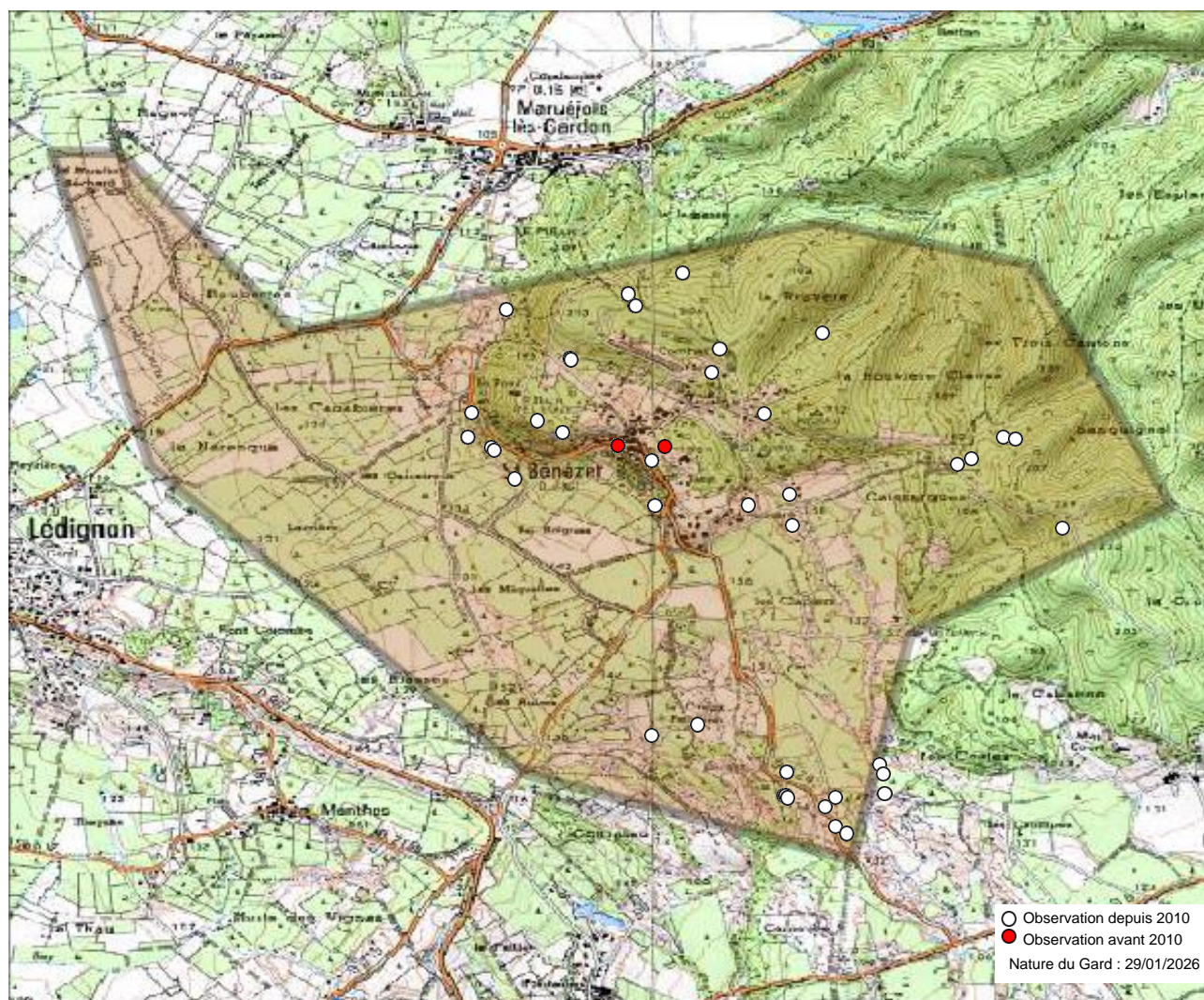


## Commune : Saint-Bénézet (30) - 178 observations - 60 espèces



### Observations depuis 2010 :

1. Anthocharis euphenoides
2. Argynnis pandora
3. Aricia agestis
4. Brintesia circe
5. Carcharodus alceae
6. Charaxes jasius
7. Coenonympha pamphilus
8. Colias alfacariensis
9. Colias crocea
10. Euchloe crameri
11. Fabriciana niobe
12. Glaucopsyche alexis
13. Gonepteryx cleopatra
14. Hyponephele lupina
15. Iphiclides podalirius
16. Issoria lathonia
17. Lampides boeticus
18. Lasiommata megera
19. Leptotes pirithous
20. Limenitis reducta
21. Lycaena alciphron
22. Lycaena phlaeas
23. Lysandra bellargus
24. Lysandra hispana
25. Maniola jurtina
26. Melanargia galathea
27. Melitaea cinxia

### 28. Melitaea didyma

29. Melitaea phoebe
30. Ochloides sylvanus
31. Papilio machaon
32. Pararge aegeria
33. Pieris brassicae
34. Pieris rapae
35. Polygonia c-album
36. Polyommatus icarus
37. Pontia daplidice
38. Pyrgus armoricanus
39. Pyrgus onopordi
40. Satyrium esculi
41. Spialia sertorius
42. Vanessa atalanta
43. Vanessa cardui
44. Zerynthia polyxena
45. Zygaena erythrus
46. Zygaena fausta
47. Zygaena filipendulae

### Observations avant 2010 :

48. Celastrina argiolus (1938)
49. Hipparchia fagi (1941)
50. Hipparchia statilinus (1937)
51. Melanargia lachesis (1942)
52. Nymphalis antiopa (1941)
53. Pieris mannii (1941)
54. Pieris napi (1941)

### 55. Polyommatus thersites (1938)

56. Pyrgus malvoides (1941)
57. Pyronia cecilia (1937)
58. Quercusia quercus (1942)
59. Thymelicus acteon (1941)
60. Thymelicus sylvestris (1941)

### Observations potentielles :

61. Cacyreus marshalli
62. Callophrys rubi
63. Hipparchia semele
64. Libythea celtis
65. Melanargia occitanica
66. Melitaea athalia
67. Nymphalis polychloros
68. Pseudophilotes baton
69. Pyronia bathseba

### Autres mentions :

Nous avons le plaisir de remercier tous les observateurs ayant contribué aux connaissances présentées ici.

Observateurs : , Anonyme , Baldi Philippe, Bizet Daniel, Coste Aurélien, Gaillard Raymond, Hentz Jean-Laurent, Lienhard Françoise, Marsteau Christine, Meunier Charlotte, Ponge Marie, Reboul-Thibert Lou-Baptiste, Thibault Mireille.

Sources : COGard, Gard Nature, INPN via OpenObs, Nature du Gard, Observado, iNaturalist.



L'Atlas des papillons et zygènes du Gard est un projet collaboratif (ouvert à toutes structures) et participatif (chacun peut contribuer) animé par l'association Gard Nature. Initié en 2017, il a été mis entre parenthèses le temps de réaliser un ouvrage de référence, le Guide photographique des papillons de jour et zygènes de France, nous permettant d'avancer plus sereinement dans les identifications.

Pour tout savoir sur l'Atlas des papillons de jour et zygènes du Gard, une adresse web unique : <https://naturedugard.org/atlaspapillons30>

Pour découvrir le Guide photographique des papillons de jour et zygènes du Gard et les autres activités de l'association : <http://gard-nature.com/>

Phénologie (nb espèces par mois), depuis 2010 :

