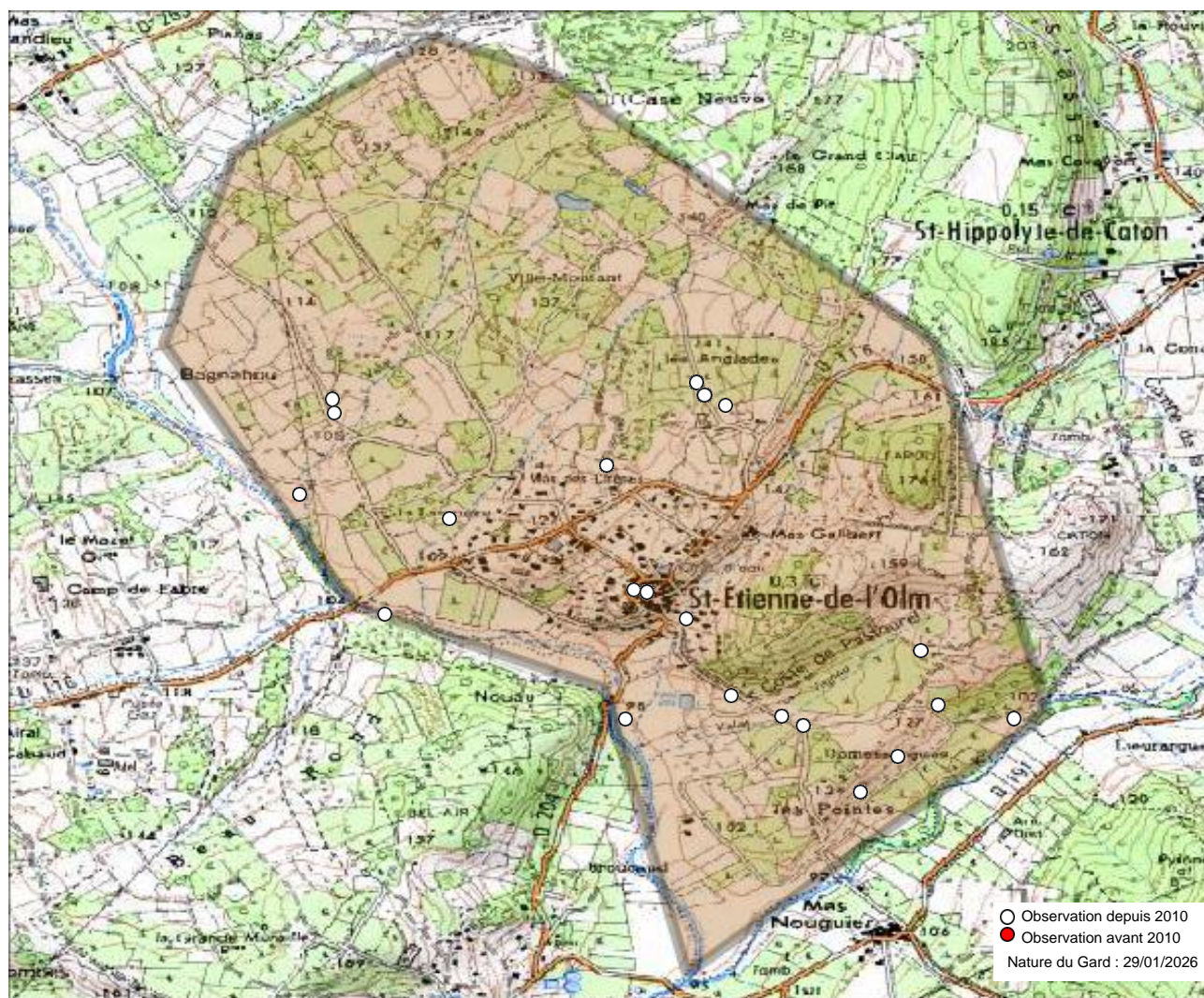


Commune : Saint-Etienne-de-l'Olm (30) - 121 observations - 35 espèces



Observations depuis 2010 :

1. Anthocharis cardamines
2. Aricia agestis
3. Brintesia circe
4. Celastrina argiolus
5. Charaxes jasius
6. Coenonympha pamphilus
7. Colias alfacariensis
8. Colias crocea
9. Euphydryas aurinia
10. Glaucopsyche alexis
11. Gonepteryx cleopatra
12. Iphiclides podalirius
13. Lasiommata megera
14. Leptidea sinapis
15. Libythea celtis
16. Limenitis reducta
17. Lycaena phlaeas
18. Lysandra bellargus
19. Maniola jurtina
20. Melitaea cinxia
21. Melitaea deione
22. Melitaea didyma
23. Melitaea phoebe
24. Minois dryas
25. Papilio machaon
26. Pararge aegeria
27. Pieris napi

28. Pieris rapae

29. Polygonia c-album
30. Polyommatus icarus
31. Thymelicus acteon
32. Vanessa atalanta
33. Vanessa cardui
34. Zerynthia polyxena

Observations avant 2010 :

Observations potentielles :

35. Anthocharis euphenoides
36. Apatura ilia
37. Arethusana arethusa
38. Argynnis paphia
39. Boloria dia
40. Boloria euphrosyne
41. Cacyreus marshalli
42. Callophrys rubi
43. Carcharodus alceae
44. Erynnis tages
45. Euchloe crameri
46. Hesperia comma
47. Hipparchia semele
48. Hipparchia statilinus
49. Lampides boeticus
50. Leptotes pirithous
51. Melanargia galathea
52. Melanargia lachesis
53. Melitaea athalia
54. Nymphalis polychloros

55. Ochloides sylvanus

56. Pieris brassicae
57. Pontia daplidice
58. Pseudophilotes baton
59. Pyrgus malvoides
60. Pyronia bathseba
61. Pyronia cecilia
62. Quercusia quercus
63. Satyrium esculi
64. Spialia sertorius
65. Thymelicus sylvestris
66. Zygaena filipendulae

Autres mentions :

67. Melitaea celadussa

Nous avons le plaisir de remercier tous les observateurs ayant contribué aux connaissances présentées ici.

Observateurs : , Anonyme , Baldi Philippe, Barataud Julien, Bessède Philippe, Bizet Daniel, Bonnemaison Mathieu, Cellier Mathis, Cellier Mathis , Dabonneville Francis, Dechartre Jérémy, Delarbre Sébastien, Fabrègue Elisa, Hentz Jean-Laurent, Ibanez Manuel, Jourdan Christian, Louboutin Bastien, Martorell Karline, Monchaux Geoffrey, Nousis Camille, Pontcharraud Laurent, Ponthieux Yann, Reboul-Thibert Lou-Baptiste, Sabran Cyrille, Sala André, Sautet David.

Sources : COGard, Faune-France (LPO et al.), INPN via OpenObs, Jean-Laurent Hentz (BE), MERIDIONALIS, Nature du Gard, Observado.



L'Atlas des papillons et zygènes du Gard est un projet collaboratif (ouvert à toutes structures) et participatif (chacun peut contribuer) animé par l'association Gard Nature. Initié en 2017, il a été mis entre parenthèses le temps de réaliser un ouvrage de référence, le Guide photographique des papillons de jour et zygènes de France, nous permettant d'avancer plus sereinement dans les identifications.

Pour tout savoir sur l'Atlas des papillons de jour et zygènes du Gard, une adresse web unique : <https://naturedugard.org/atlaspapillons30>

Pour découvrir le Guide photographique des papillons de jour et zygènes du Gard et les autres activités de l'association : <http://gard-nature.com/>

Phénologie (nb espèces par mois), depuis 2010 :

