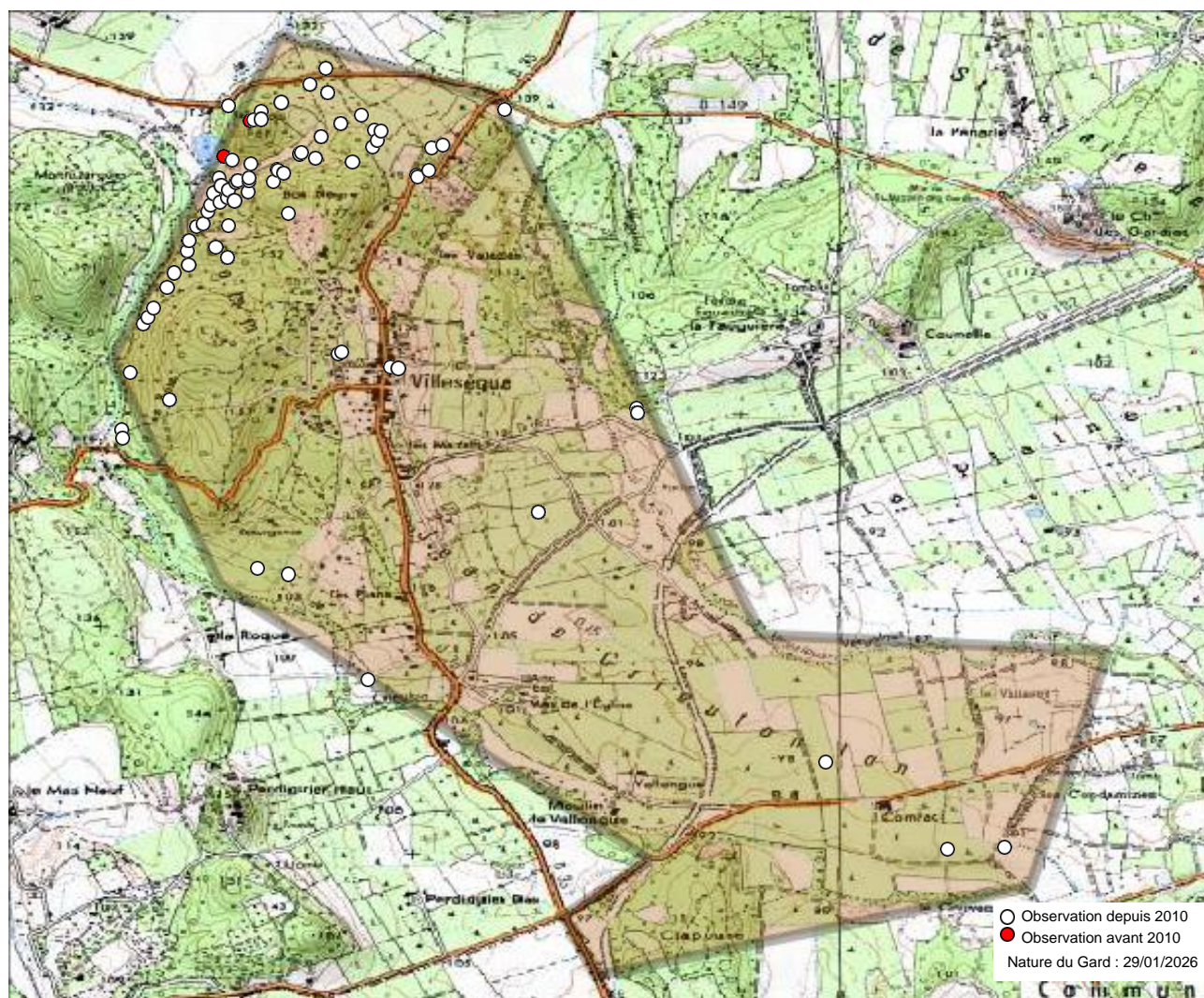


Commune : Saint-Jean-de-Crieulon (30) - 178 observations - 59 espèces



Observations depuis 2010 :

1. Aglais io
2. Anthocharis cardamines
3. Anthocharis euphenoides
4. Apatura ilia
5. Aricia agestis
6. Brintesia circe
7. Callophrys rubi
8. Carcharodus alceae
9. Celastrina argiolus
10. Charaxes jasius
11. Coenonympha pamphilus
12. Colias alfacariensis
13. Colias crocea
14. Glaucopsyche alexis
15. Gonepteryx cleopatra
16. Hipparchia fagi
17. Hipparchia fidia
18. Hipparchia semele
19. Hipparchia statilinus
20. Iphiclides podalirius
21. Lasiommata megera
22. Leptidea sinapis
23. Leptotes pirithous
24. Limenitis reducta
25. Lycaena phlaeas
26. Lysandra bellargus
27. Lysandra coridon
28. Lysandra hispana
29. Maniola jurtina
30. Melanargia galathea
31. Melitaea athalia
32. Melitaea cinxia
33. Melitaea didyma
34. Melitaea phoebe
35. Minois dryas
36. Papilio machaon
37. Pararge aegeria
38. Pieris rapae
39. Polyommatus icarus
40. Polyommatus thersites
41. Pontia daplidice
42. Pseudophilotes baton
43. Pyrgus malvoides
44. Pyronia cecilia
45. Pyronia tithonus
46. Spialia sertorius
47. Vanessa atalanta
48. Vanessa cardui
49. Zerynthia polyxena
50. Zerynthia rumina
51. Zygaena fausta
52. Zygaena filipendulae
53. Zygaena lavandulae
54. Zygaena rhodamanthus

55. Erynnis tages (2008)
56. Melanargia occitanica (2008)
57. Nymphalis polychloros (2008)
58. Pieris napi (2008)
59. Polygonia c-album (2008)

Observations potentielles :

60. Aglais urticae
61. Arethusana arethusa
62. Argynnis paphia
63. Boloria dia
64. Boloria euphrosyne
65. Cacyreus marshalli
66. Echlœa crameri
67. Hesperia comma
68. Lampides boeticus
69. Libythea celtis
70. Lycaena alciphron
71. Melanargia lachesis
72. Ochlodes sylvanus
73. Pieris brassicae
74. Pyronia bathseba
75. Quercusia quercus
76. Satyrium esculi
77. Thymelicus acteon
78. Thymelicus sylvestris

Autres mentions :

Observations avant 2010 :

Nous avons le plaisir de remercier tous les observateurs ayant contribué aux connaissances présentées ici.

Observateurs : , Anonyme , Baldi Philippe, Barataud Julien, Bernard Cyrielle, Bessède Philippe, Beukers Roy, Bizet Daniel, Branchu Sylvain, Chazel Luc, DELATTRE Liliane, De Block Beau, Dumas Sylvie, Gagnier Daniel, Giosa Alain, Hentz Cécile, Hentz Jean-Laurent, Iparraguirre Laurent, Leurs Wil, Mesnildrey Nathan, Monchaux Geoffrey, Passas Floriane, Ponge Marie, Precigout Laurent, Sautet David, Suisse Thibaut, Tixier-Inrep Danièle, Torreilles Gérard, schuyter de, van den Berg Corry.

Sources : COGard, Ecologistes de l'Euzière, Gard Nature, INPN via OpenObs, Nature du Gard, ONEM, Observado, iNaturalist.



L'Atlas des papillons et zygènes du Gard est un projet collaboratif (ouvert à toutes structures) et participatif (chacun peut contribuer) animé par l'association Gard Nature. Initié en 2017, il a été mis entre parenthèses le temps de réaliser un ouvrage de référence, le Guide photographique des papillons de jour et zygènes de France, nous permettant d'avancer plus sereinement dans les identifications.

Pour tout savoir sur l'Atlas des papillons de jour et zygènes du Gard, une adresse web unique : <https://naturedugard.org/atlaspapillons30>

Pour découvrir le Guide photographique des papillons de jour et zygènes du Gard et les autres activités de l'association : <http://gard-nature.com/>

Phénologie (nb espèces par mois), depuis 2010 :

