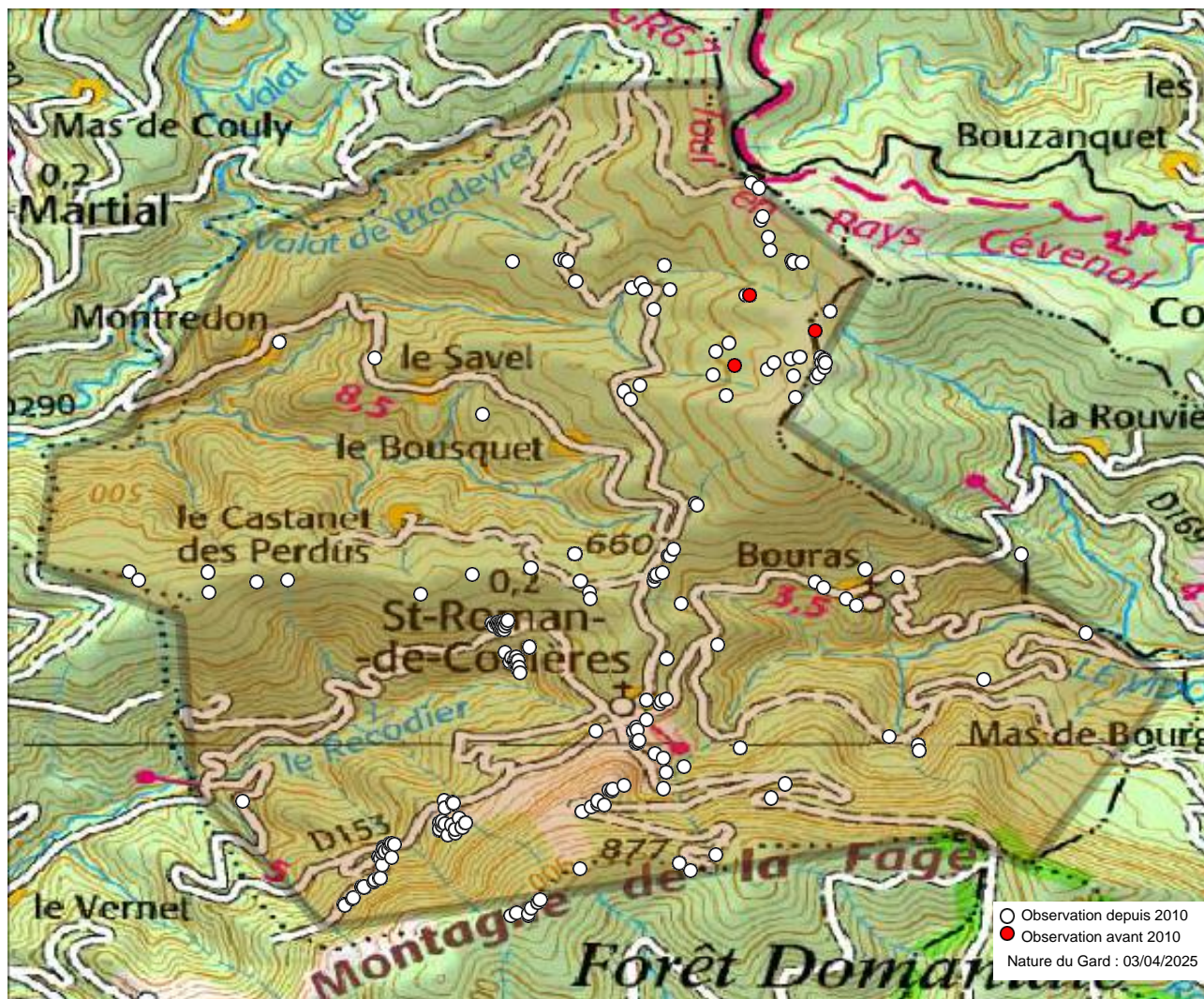


Commune : Saint-Roman-de-Codières (30) - 492 observations - 83 espèces



Observations depuis 2010 :

1. Aglais urticae
2. Anthocharis cardamines
3. Aporia crataegi
4. Arethusana arethusa
5. Argynnis paphia
6. Aricia agestis
7. Boloria dia
8. Brenthis daphne
9. Brintesia circe
10. Callophrys rubi
11. Celastrina argiolus
12. Coenonympha arcania
13. Coenonympha pamphilus
14. Colias alfacariensis
15. Colias crocea
16. Cupido alcetas
17. Fabriciana adippe
18. Fabriciana niobe
19. Gonepteryx cleopatra
20. Gonepteryx rhamni
21. Hesperia comma
22. Hipparchia fagi
23. Hipparchia semele
24. Hipparchia statilinus
25. Iphiclides podalirius
26. Issoria lathonia
27. Lasiommata maera

28. Lasiommata megera
29. Leptidea sinapis
30. Leptotes pirithous
31. Limenitis reducta
32. Lycaena alciphron
33. Lycaena phlaeas
34. Lycaena tityrus
35. Lysandra bellargus
36. Lysandra coridon
37. Lysandra hispana
38. Maniola jurtina
39. Melanargia galathea
40. Melanargia occitanica
41. Melitaea athalia
42. Melitaea cinxia
43. Melitaea didyma
44. Melitaea parthenoides
45. Melitaea phoebe
46. Nymphalis antiopa
47. Nymphalis polychloros
48. Ochloides sylvanus
49. Papilio machaon
50. Pararge aegeria
51. Phengaris arion
52. Pieris brassicae
53. Pieris napi
54. Pieris rapae

55. Plebejus argus
56. Plebejus idas
57. Polygonia c-album
58. Polyommatus escheri
59. Polyommatus icarus
60. Polyommatus thersites
61. Pontia daplidice
62. Pseudophilotes baton
63. Pyrgus alveus
64. Pyrgus carthami
65. Pyronia bathseba
66. Pyronia cecilia
67. Pyronia tithonus
68. Quercusia quercus
69. Satyrium esculi
70. Satyrium ilicis
71. Satyrium spini
72. Satyrus actaea
73. Thecla betulae
74. Thymelicus lineola
75. Vanessa atalanta
76. Vanessa cardui
77. Zerynthia rumina
78. Zygaena ephialtes
79. Zygaena erythrus
80. Zygaena romeo
81. Zygaena transalpina

82. Hipparchia genava (2008)

83. Libythea celtis (2008)

Observations potentielles :

84. Aglais io
85. Boloria euphrosyne
86. Cacyreus marshalli
87. Carcharodus alceae
88. Charaxes jasius
89. Coenonympha dorus
90. Erynnis tages
91. Lampides boeticus
92. Melanargia lachesis
93. Pyrgus malvoides
94. Spialia sertorius
95. Thymelicus acteon
96. Thymelicus sylvestris
97. Zygaena filipendulae

Autres mentions :

Observations avant 2010 :

Nous avons le plaisir de remercier tous les observateurs ayant contribué aux connaissances présentées ici.

Observateurs : , Andrieu Frédéric, Anonyme , Baldi Philippe, Barataud Julien, Bas Didier, Bedoret Hubert, Bernier Christophe, Bernier Hanae, Bernier Lilou, Bernier Siméon, Bizet Daniel, Bonnemaison Mathieu, Crebassa Jason, Delmas Sylvain, FOUSSARD Denis, HIDVEGI Franck, Hanse Robin, Hentz Jean-Laurent, Meunier Charlotte, Mollard Maxime, Normand Hélène, Rémy Bérenger, Scher Olivier, Sulmont Emeric, Tolmos Gilbert, Torrelles Gérard, VERGNE Sophie, Veling Kars, Wijker Arnold, michaux Johan, van Swaay Chris.

Sources : CEN-LR, COGard, Gard Nature, INPN via OpenObs, Jean-Laurent Hentz (BE), MERIDIONALIS, Nature du Gard, Observado, iNaturalist.



L'Atlas des papillons et zygènes du Gard est un projet collaboratif (ouvert à toutes structures) et participatif (chacun peut contribuer) animé par l'association Gard Nature. Initié en 2017, il a été mis entre parenthèses le temps de réaliser un ouvrage de référence, le Guide photographique des papillons de jour et zygènes de France, nous permettant d'avancer plus sereinement dans les identifications.

Pour tout savoir sur l'Atlas des papillons de jour et zygènes du Gard, une adresse web unique : <https://naturedugard.org/atlaspapillons30>

Pour découvrir le Guide photographique des papillons de jour et zygènes du Gard et les autres activités de l'association : <http://gard-nature.com/>

Phénologie (nb espèces par mois), depuis 2010 :

