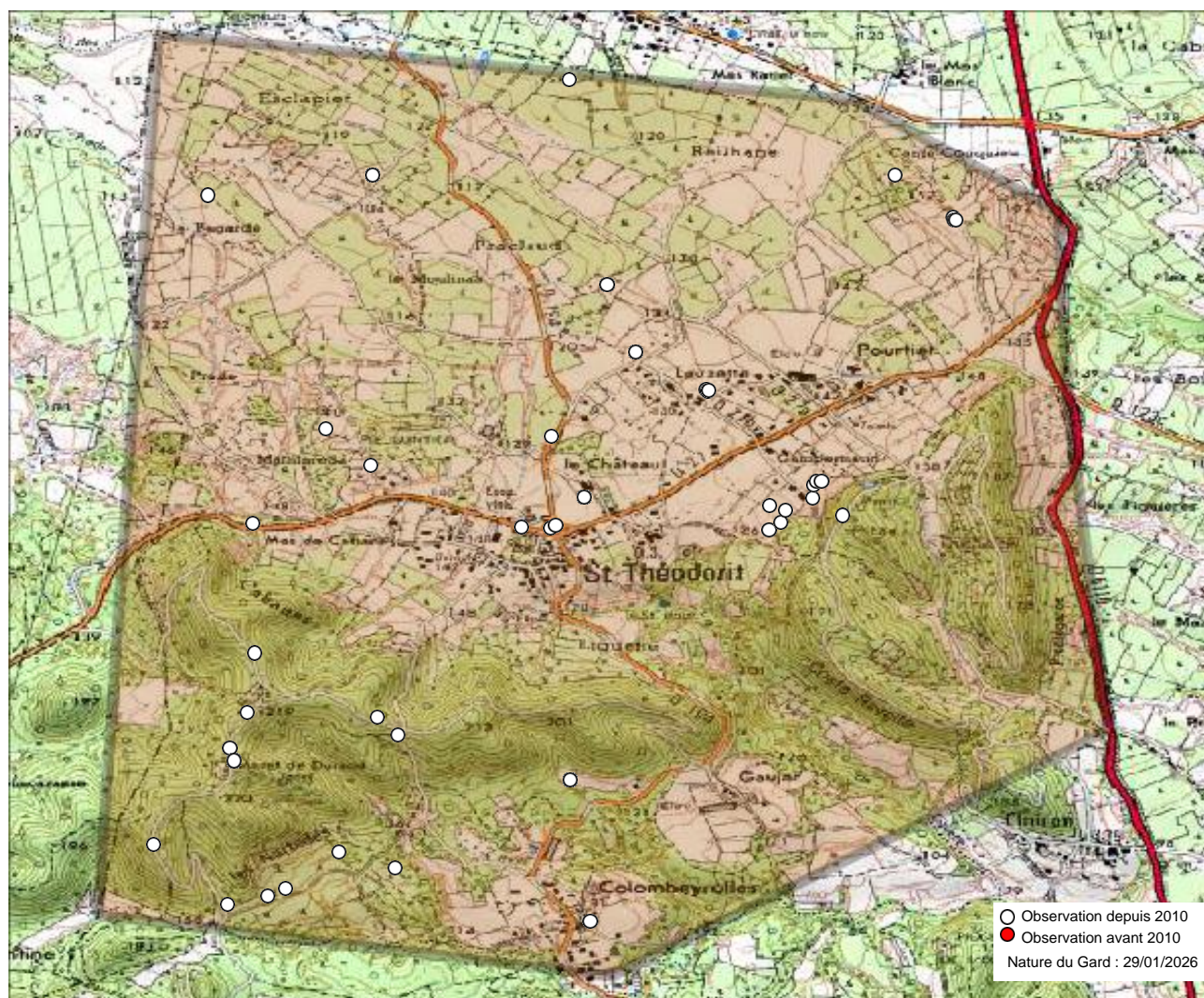


## Commune : Saint-Théodorit (30) - 92 observations - 40 espèces



### Observations depuis 2010 :

1. *Aricia agestis*
2. *Cacyreus marshalli*
3. *Callophrys avis*
4. *Callophrys rubi*
5. *Charaxes jasius*
6. *Coenonympha pamphilus*
7. *Colias crocea*
8. *Euphydryas aurinia*
9. *Gonepteryx cleopatra*
10. *Hipparchia statilinus*
11. *Iphiclides podalirius*
12. *Lasiommata megera*
13. *Leptotes pirithous*
14. *Libythea celtis*
15. *Limenitis reducta*
16. *Lycaena phlaeas*
17. *Lysandra bellargus*
18. *Lysandra hispana*
19. *Maniola jurtina*
20. *Melitaea athalia*
21. *Melitaea cinxia*
22. *Melitaea didyma*
23. *Melitaea phoebe*
24. *Papilio machaon*
25. *Pararge aegeria*
26. *Pieris brassicae*
27. *Pieris napi*

### 28. *Pieris rapae*

29. *Polyommatus icarus*
30. *Pseudophilotes baton*
31. *Pyrgus malvoides*
32. *Pyronia bathseba*
33. *Pyronia cecilia*
34. *Vanessa atalanta*
35. *Vanessa cardui*
36. *Zerynthia polyxena*
37. *Zygaena filipendulae*
38. *Zygaena lavandulae*
39. *Zygaena loti*
40. *Zygaena rhadamanthus*

### Observations avant 2010 :

#### Observations potentielles :

41. *Arethusana arethusa*
42. *Brintesia circe*
43. *Carcharodus alceae*
44. *Celastrina argiolus*
45. *Colias alfacariensis*
46. *Euchloe crameri*
47. *Glaucopteryx alexis*
48. *Hesperia comma*
49. *Hipparchia semele*
50. *Lampides boeticus*
51. *Melanargia galathea*
52. *Melanargia lachesis*
53. *Nymphalis polychloros*
54. *Ochlodes sylvanus*

### 55. *Pontia daplidice*

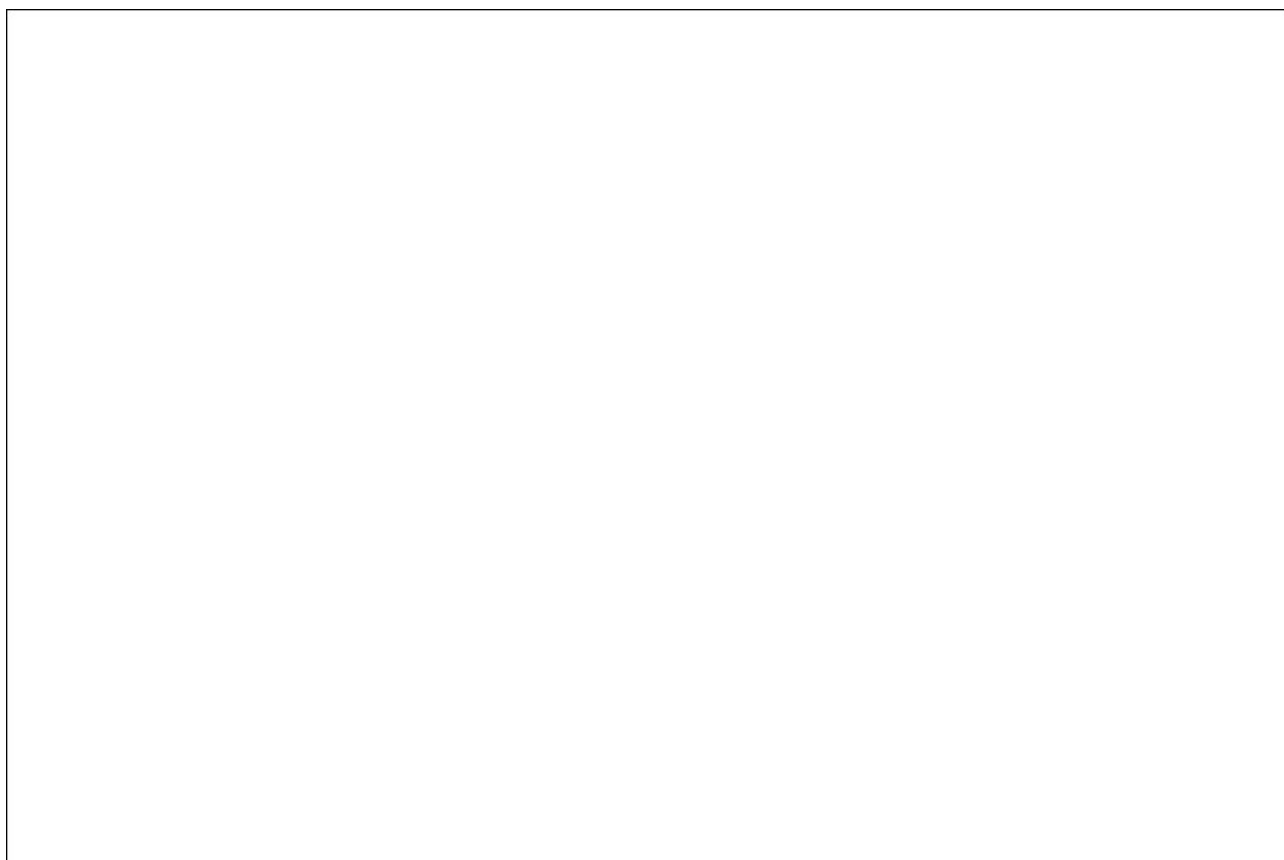
56. *Quercusia quercus*
57. *Satyrus esculi*
58. *Spialia sertorius*
59. *Thymelicus acteon*
60. *Thymelicus sylvestris*

### Autres mentions :

Nous avons le plaisir de remercier tous les observateurs ayant contribué aux connaissances présentées ici.

Observateurs : , Anonyme , Baldi Philippe, Bessède Philippe, Bizet Daniel, Caucal Gabriel, Chambaud Dominique, Colin Serge, Dabonneville Francis, Gabant Pauline, Gerbaud Alexandre, Iparraguirre Laurent, Iparraguirre Laurent, Leblanc Olivier, Marsteau Christine, Monchaux Geoffrey, Pinaud Julien, Reboul-Thibert Lou-Baptiste, Savéan Gérard, Tizané Daniel, van der Veer J.

Sources : COGard, CardObs, INPN via OpenObs, MERIDIONALIS, Nature du Gard, Observado, iNaturalist.



L'Atlas des papillons et zygènes du Gard est un projet collaboratif (ouvert à toutes structures) et participatif (chacun peut contribuer) animé par l'association Gard Nature. Initié en 2017, il a été mis entre parenthèses le temps de réaliser un ouvrage de référence, le Guide photographique des papillons de jour et zygènes de France, nous permettant d'avancer plus sereinement dans les identifications.

Pour tout savoir sur l'Atlas des papillons de jour et zygènes du Gard, une adresse web unique : <https://naturedugard.org/atlaspapillons30>

Pour découvrir le Guide photographique des papillons de jour et zygènes du Gard et les autres activités de l'association : <http://gard-nature.com/>

Phénologie (nb espèces par mois), depuis 2010 :

