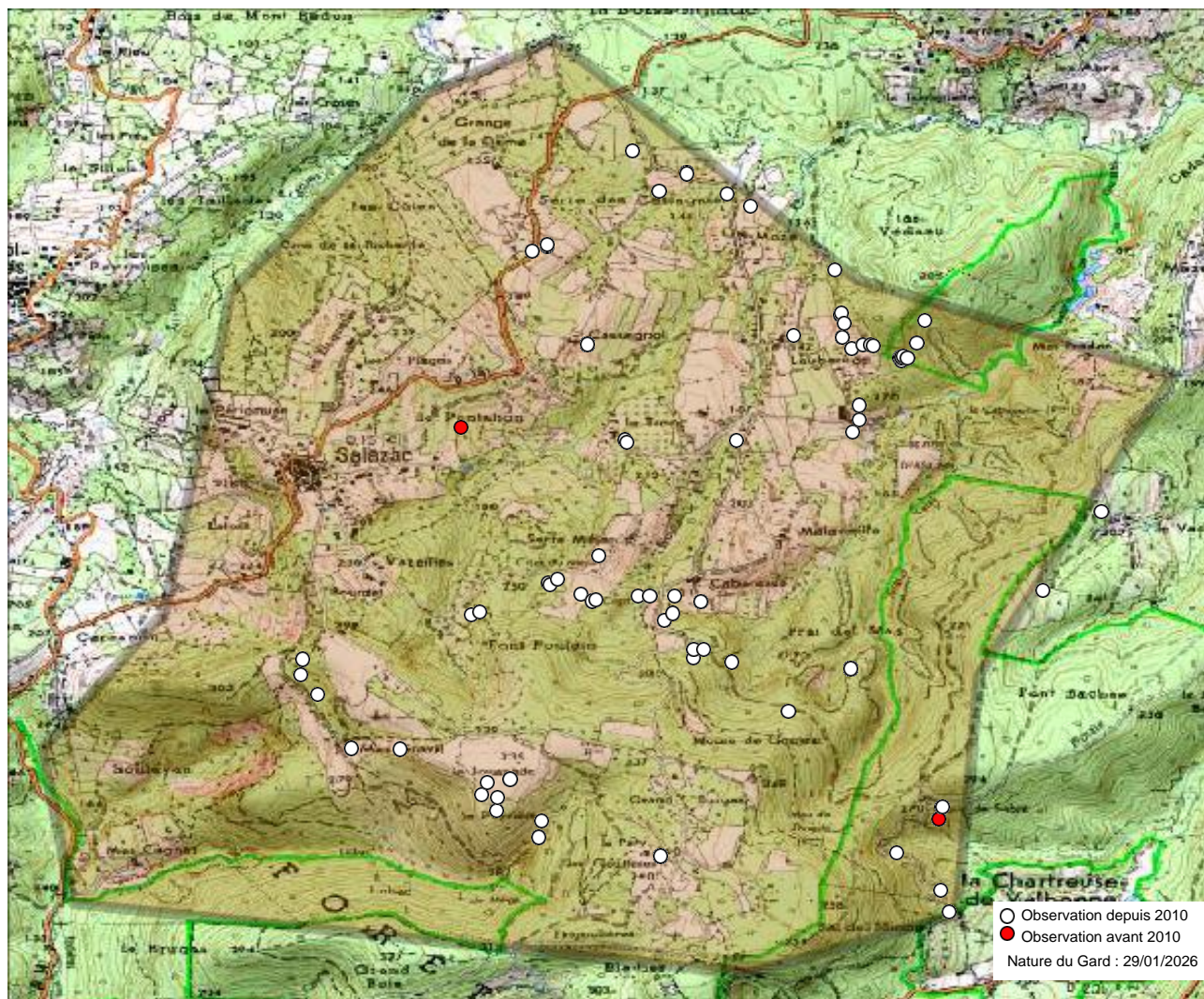


Commune : Salazac (30) - 134 observations - 58 espèces



Observations depuis 2010 :

1. Anthocharis cardamines
2. Arethusana arethusa
3. Argynnis paphia
4. Boloria euphrosyne
5. Brintesia circe
6. Callophrys rubi
7. Carcharodus alceae
8. Charaxes jasius
9. Coenonympha pamphilus
10. Colias alfacariensis
11. Colias crocea
12. Euchloe crameri
13. Euphydryas aurinia
14. Gonepteryx cleopatra
15. Hesperia comma
16. Hipparchia fagi
17. Hipparchia statilinus
18. Iphiclide podalirius
19. Lampides boeticus
20. Lasiommata megera
21. Leptidea sinapis
22. Leptotes pirithous
23. Libythea celtis
24. Limenitis reducta
25. Lycaena phlaeas
26. Lycaena tityrus
27. Maniola jurtina

28. Melanargia galathea
29. Melitaea athalia
30. Melitaea cinxia
31. Melitaea didyma
32. Melitaea parthenoides
33. Melitaea phoebe
34. Minois dryas
35. Ochloides sylvanus
36. Papilio machaon
37. Pararge aegeria
38. Pieris brassicae
39. Polygonia c-album
40. Polyommatus icarus
41. Pseudophilotes baton
42. Pyrgus malvoides
43. Pyronia bathseba
44. Pyronia cecilia
45. Satyrium ilicis
46. Satyrium spini
47. Spialia sertorius
48. Vanessa atalanta
49. Vanessa cardui
50. Zerynthia polyxena
51. Zerynthia rumina
52. Zygaena erythrus
53. Zygaena fausta
54. Zygaena filipendulae

55. Zygaena lavandulae
56. Zygaena rhadamanthus

Observations avant 2010 :

57. Zygaena transalpina (2007)

Observations potentielles :

58. Aglais io
59. Aglais urticae
60. Anthocharis euphenoides
61. Apatura ilia
62. Aricia agestis
63. Boloria dia
64. Brenthis daphne
65. Cacyreus marshalli
66. Celastrina argiolus
67. Erynnis tages
68. Hipparchia semele
69. Lycaena alciphron
70. Lysandra bellargus
71. Lysandra hispana
72. Melanargia lachesis
73. Nymphalis polychloros
74. Pieris napi
75. Pieris rapae
76. Pontia daplidice
77. Pyronia tithonus
78. Quercusia quercus
79. Satyrium esculi
80. Thymelicus acteon
81. Thymelicus sylvestris

82. Zygaena ephialtes

Autres mentions :

83. Melitaea celadussa

Nous avons le plaisir de remercier tous les observateurs ayant contribué aux connaissances présentées ici.

Observateurs : , Anonyme , Baldi Philippe, Bizet Daniel, Bloemen Pieter, Brissaud Adeline, Dhondt Jean-Pierre, Dhondt Valérie, Ferraille Thibaut, Foblets Gie, Gaillard Raymond, Huet Candice, Mroczko Cédric, Nabholz Benoît, Plancheron Françoise, Sala André, Sala Jacqueline, Steenstra Willeke, Vaselli Françoise, Willems Toon.

Sources : COGard, Gard Nature, INPN via OpenObs, MERIDIONALIS, Naturalia, Nature du Gard, ONF, Observado, iNaturalist.



L'Atlas des papillons et zygènes du Gard est un projet collaboratif (ouvert à toutes structures) et participatif (chacun peut contribuer) animé par l'association Gard Nature. Initié en 2017, il a été mis entre parenthèses le temps de réaliser un ouvrage de référence, le Guide photographique des papillons de jour et zygènes de France, nous permettant d'avancer plus sereinement dans les identifications.

Pour tout savoir sur l'Atlas des papillons de jour et zygènes du Gard, une adresse web unique : <https://naturedugard.org/atlaspapillons30>

Pour découvrir le Guide photographique des papillons de jour et zygènes du Gard et les autres activités de l'association : <http://gard-nature.com/>

Phénologie (nb espèces par mois), depuis 2010 :

