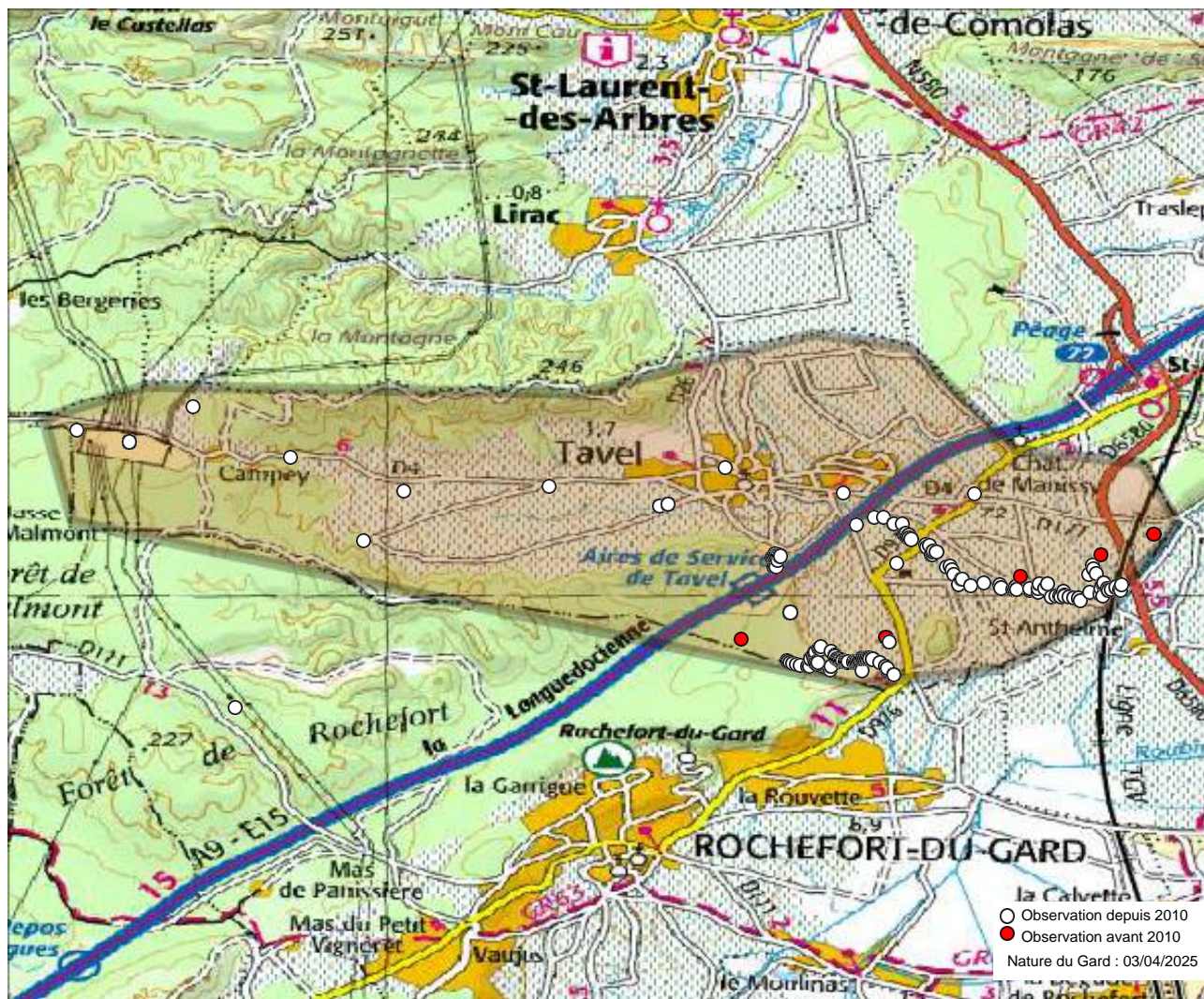


Commune : Tavel (30) - 402 observations - 63 espèces



Observations depuis 2010 :

1. Aglais urticae
2. Anthocharis cardamines
3. Anthocharis euphenoides
4. Aricia agestis ○
5. Brintesia circe
6. Callophrys rubi
7. Carcharodus alceae
8. Carcharodus lavatherae
9. Celastrina argiolus
10. Charaxes jasius
11. Colias crocea
12. Cupido minimus
13. Euchloe crameri
14. Euphydryas aurinia
15. Gonepteryx cleopatra
16. Gonepteryx rhamni
17. Hipparchia statilinus
18. Iphiclides podalirius
19. Issoria lathonia
20. Lasiommata megera
21. Leptidea sinapis
22. Leptotes pirithous
23. Limenitis reducta
24. Lycaena phlaeas
25. Lysandra coridon
26. Lysandra hispana
27. Maniola jurtina

28. Melanargia galathea
29. Melanargia lachesis
30. Melanargia occitanica
31. Melitaea cinxia
32. Melitaea didyma
33. Melitaea phoebe
34. Ochloides sylvanus
35. Papilio machaon
36. Pararge aegeria
37. Pieris brassicae
38. Pieris mannii
39. Pieris napi
40. Pieris rapae
41. Polygonia c-album
42. Polyommatus escheri
43. Polyommatus icarus
44. Pontia daplidice
45. Pseudophilotes baton
46. Pyrgus malvoides
47. Pyrgus onopordi
48. Pyrgus sidae
49. Pyronia bathseba
50. Pyronia tithonus
51. Satyrium esculi
52. Satyrium ilicis
53. Satyrium spini
54. Spialia sertorius

55. Thymelicus acteon
56. Thymelicus sylvestris
57. Vanessa atalanta
58. Vanessa cardui
59. Zerynthia polyxena
60. Zygaena filipendulae
61. Zygaena sarpedon

Observations avant 2010 :

Observations potentielles :

62. Arethusana arethusia
63. Cacyreus marshalli
64. Coenonympha pamphilus
65. Colias alfaciensis
66. Glaucopsyche alexis
67. Hipparchia semele
68. Lampides boeticus
69. Lycaena alciphron
70. Lysandra bellargus
71. Nymphalis polychloros
72. Pyronia cecilia

Autres mentions :

Nous avons le plaisir de remercier tous les observateurs ayant contribué aux connaissances présentées ici.

Observateurs : , Alegot Loïc, Anonyme , Baldi Philippe, Bernier Christophe, Birard Julien, Blanchon Yoann, Bodhuin Maxime, Bodsch Mareike, Cornelis Frank, Crozet Jean, Dauguet Philippe, De Croock Noah, De Ferrière , Delon Samuel, Douliez Jules, Durand Eric, Fernandes Stéphane, Hentz Jean-Laurent, Lerch Alexandre, Maillot Frédéric, Paquet Alain, Peeters D., Perrocheau Didier, Pichard Audrey, Reboul-Thibert Lou-Baptiste, Roelandt Lou, Soustelle Cyril, Tasset Jean-Luc, Tichit Maryse, Vanermen L, Veyrat Bruno, guignard nicolas, van Koppen Joost.

Sources : Conseil Départemental du Gard, Gard Nature, INPN via OpenObs, Jean-Laurent Hentz (BE), MERIDIONALIS, Naturalia, Nature du Gard, Observado, iNaturalist.



L'Atlas des papillons et zygènes du Gard est un projet collaboratif (ouvert à toutes structures) et participatif (chacun peut contribuer) animé par l'association Gard Nature. Initié en 2017, il a été mis entre parenthèses le temps de réaliser un ouvrage de référence, le Guide photographique des papillons de jour et zygènes de France, nous permettant d'avancer plus sereinement dans les identifications.

Pour tout savoir sur l'Atlas des papillons de jour et zygènes du Gard, une adresse web unique : <https://naturedugard.org/atlaspapillons30>

Pour découvrir le Guide photographique des papillons de jour et zygènes du Gard et les autres activités de l'association : <http://gard-nature.com/>

Phénologie (nb espèces par mois), depuis 2010 :

