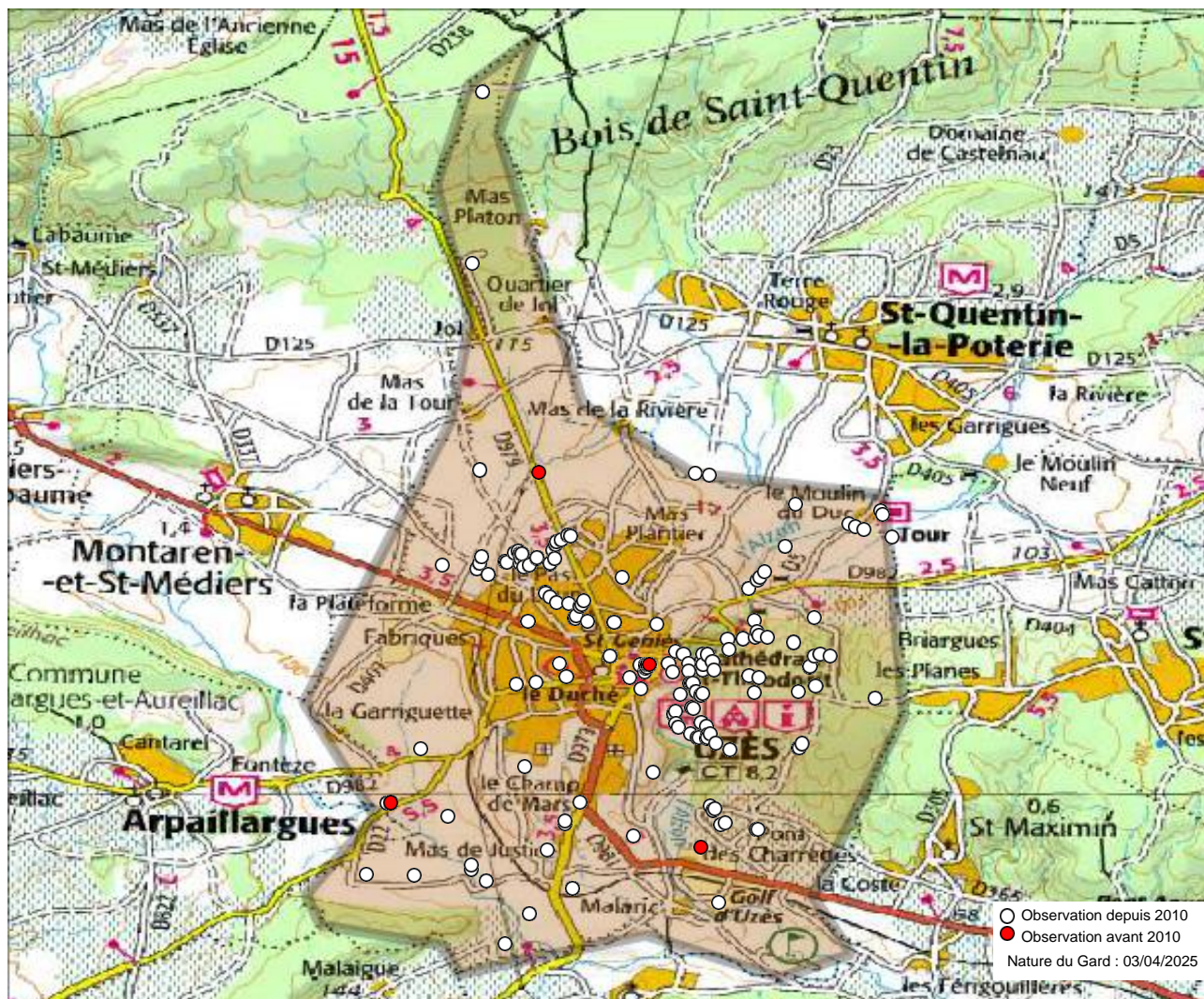


Commune : Uzès (30) - 482 observations - 71 espèces



Observations depuis 2010 :

1. *Aglais urticae*
2. *Anthocharis cardamines*
3. *Anthocharis euphenoides*
4. *Apatura ilia*
5. *Apatura iris*
6. *Aporia crataegi*
7. *Argynnis paphia*
8. *Aricia agestis*
9. *Boloria dia*
10. *Brintesia circe*
11. *Cacyreus marshalli*
12. *Callophrys rubi*
13. *Carcharodus alceae*
14. *Carcharodus baeticus*
15. *Celastrina argiolus*
16. *Charaxes jasius*
17. *Chazara briseis*
18. *Coenonympha arcania*
19. *Coenonympha pamphilus*
20. *Colias crocea*
21. *Cyaniris semiargus*
22. *Erynnis tages*
23. *Euchloe crameri*
24. *Euphydryas aurinia*
25. *Glaucopsyche melanops*
26. *Gonepteryx cleopatra*
27. *Gonepteryx rhamni*

28. *Hipparchia fagi*
29. *Hipparchia statilinus*
30. *Iphiclidea podalirius*
31. *Lasiommata megera*
32. *Libythea celtis*
33. *Limenitis reducta*
34. *Lycaena phlaeas*
35. *Maniola jurtina*
36. *Melanargia lachesis*
37. *Melanargia occitanica*
38. *Melitaea athalia*
39. *Melitaea cinxia*
40. *Melitaea didyma*
41. *Melitaea phoebe*
42. *Minois dryas*
43. *Nymphalis polychloros*
44. *Papilio machaon*
45. *Pararge aegeria*
46. *Pieris brassicae*
47. *Pieris manni*
48. *Pieris rapae*
49. *Plebejus argus*
50. *Polygonia c-album*
51. *Polygonia egea*
52. *Polyommatus icarus*
53. *Pontia daplidice*
54. *Pseudophilotes baton*

55. *Pyrgus malvoides*
56. *Pyronia bathseba*
57. *Pyronia cecilia*
58. *Satyrion esculi*
59. *Satyrion spini*
60. *Vanessa atalanta*
61. *Vanessa cardui*
62. *Zerynthia polyxena*
63. *Zygaena ephialtes*
64. *Zygaena erythrus*
65. *Zygaena fausta*
66. *Zygaena filipendulae*
67. *Zygaena lavandulae*
68. *Zygaena occitanica*

82. *Quercusia quercus*
83. *Spialia sertorius*
84. *Thymelicus acteon*
85. *Thymelicus sylvestris*

Autres mentions :

86. *Melitaea celadussa*
87. *Pyrgus malvae*

Observations avant 2010 :

69. *Lampides boeticus* (1949)
70. *Lysandra hispana* (1949)
71. *Pieris napi* (2009)

Observations potentielles :

72. *Boloria euphrosyne*
73. *Coenonympha dorus*
74. *Colias alfaciensis*
75. *Glaucopsyche alexis*
76. *Hesperia comma*
77. *Hipparchia semele*
78. *Leptotes pirithous*
79. *Lysandra bellargus*
80. *Melanargia galathea*
81. *Ochlodes sylvanus*

Nous avons le plaisir de remercier tous les observateurs ayant contribué aux connaissances présentées ici.

Observateurs : , Anonyme , Baldi Philippe, Bernier Christophe, Berthelot Stéphane, Bessède Philippe, Bizet Daniel, Bricault Benjamin, Broglie Stéphanie, Broich Clemens, Broich Conny, Bruhat Lionel, Burst Francis, Claes Victor, Crebassa Jason, Cuvelier Jérémy, De Saeger Steven, De Titta Alexandre, Deprez Johan, Feys Luc, Foli Guillaume, Gaillard Raymond, Gallais Régis, Gauquie Benoit, Gauvain Matthieu, Hentz Jean-Laurent, Holtzmann Jost, Leblanc Elise, Lievens Ruben, Lommaert Jean-Marie, Léonard Anouk, Marr Lesley, Martin Annick, Monchaux Geoffrey, Nollet Marc, Oates Anthony, Philipon Claire, Pontcharraud Laurent, Ponthieux Yann, Precigout Laurent, Reboul-Thibert Lou-Baptiste, Smit Ben, Soustelle Cyril, blommestein louis, van Lierop Scipio, van der Hoorn Berry.

Sources : COGard, Conseil Départemental du Gard, Gard Nature, INPN via OpenObs, Jean-Laurent Hentz (BE), MERIDIONALIS, Naturalia, Nature du Gard, Observado, SPIPOLL, iNaturalist.



L'Atlas des papillons et zygènes du Gard est un projet collaboratif (ouvert à toutes structures) et participatif (chacun peut contribuer) animé par l'association Gard Nature. Initié en 2017, il a été mis entre parenthèses le temps de réaliser un ouvrage de référence, le Guide photographique des papillons de jour et zygènes de France, nous permettant d'avancer plus sereinement dans les identifications.

Pour tout savoir sur l'Atlas des papillons de jour et zygènes du Gard, une adresse web unique : <https://naturedugard.org/atlaspapillons30>

Pour découvrir le Guide photographique des papillons de jour et zygènes du Gard et les autres activités de l'association : <http://gard-nature.com/>

Phénologie (nb espèces par mois), depuis 2010 :

